

# Verksamhetsberättelse 2010

## FoU i Sörmland

## Sammanfattning

FoU i Sörmland är en länsgemensam resurs för kommunernas och landstingets olika verksamheter inom området äldre och vuxna med funktionsnedsättning. Den bidrar med kompetens och kunskapsutveckling för de anställda i enlighet med de generella villkor som formulerats för regionala FoU-centra.

FoU i Sörmland ser som sin främsta uppgift att vara en länk mellan forskning och utvecklingsarbete och stärka sambandet mellan teori och praktik. Att medverka till att utveckla lärande organisationer genom att stödja reflektion, handling och utvärdering samt sprida kunskap. Stödja samverkan inom närvårdsområdet för öka lärandet och kvaliteten för brukare/patienten samt verka för att brukarnas/patienternas inflytande i vård- och omsorgsfrågor beaktas.

*Vision Alla verksamheter inom vård- omsorg och omvårdnad i Sörmland använder sig av forskning och utvecklingsarbetet som stöd för lärande och utveckling.* FoU i Sörmland arbetar utifrån följande strategier;

- skapa möjligheter för olika former av kunskap och erfarenhetsutbyte mellan forskare och verksamhetsföreträdare med flera,
- tillhandahålla handledning och ge metodstöd i forsknings- förbättrings och utvecklingsarbetet,
- ge ekonomiskt stöd till forskning och utvecklingsarbeten,
- ta initiativ till länsövergripande FoU-projekt,
- anordna kurser och konferenser samt att vara en mötesplats för utbyte av kunskap och erfarenhet

FoU i Sörmland uppfyller dessa villkor görs på följande sätt.

Under 2010 har verksamheten varit omfattande. Vi har knutit flera personer till verksamheten, både med forskarekompetens och med annan bred kompetens. Vi har genomfört olika aktiviteter på olika teman kopplat till pågående arbete inom närvården i Sörmland.

Totalt har ca 1500 personer deltagit i aktiviteterna som arrangerats av FoU i Sörmland ensamt eller i samverkan med andra.

Under 2010 har det anordnats en konferens, sju seminarier, två workshops, fem FoU-seminarier, sex nätverksträffar, två FoU-cirklar, en kurs Förbättringskunskap, en kurs ICF samt en föreläsning om ICF har genomförts. Fyra FoU-rapporter och en projektredovisning har publicerats. Fyra projekt har beviljats ekonomiskt stöd.

Under 2010 har många projekt i kommunerna och/eller landstinget fått FoU-handledning genom FoU i Sörmland. Nya projekt har tillkommit som får fortsatt FoU-handledning under 2011. Det har getts ut Nyhetsbrev som spridits i och utanför Sörmland.

Många aktiviteter har haft fokus på det pågående närvårdsarbetet i länet, där det finns ett stort behov av utveckling inom både äldreområdet samt området vuxna med funktionsnedsättning. Under 2011 fortsätter FoU i Sörmland att stödja verksamheterna i utveckling av evidensbaserad praktik (EBP). I den nationella satsningen att stärka regionala strukturer för kunskapsutveckling kommer FoU verksamhet att få en viktig roll i utveckling av EBP och den statliga *satsningen Bättre liv för sjuka äldre* finns utvecklingsledare som knutna till FoU i Sörmland och som ger stöd i utvecklingen inom äldreområdet i kommuner och landsting. För att utveckla brukarperspektivet har FoU-cirklar i *Brukarinflytande och brukarmedverkan* genomförts under 2010. Brukarinflytande och brukarmedverkan är ett område för FoU i Sörmland att arbeta vidare med att utveckla.

## Innehållsförteckning

1. Verksamhetsplan vision, verksamhetsidé, strategier	4
2. Utveckling under 2010	5
3. Organisation	6
3.1 Personal	7
4. Projekt	7
4.1 Avslutade projekt	7
4.2 Pågående projekt	8
4.3 Ekonomiskt stöd till FoU-arbete	8
4.4 Egna projekt	9
4.5 Andra projekt i samverkan med FoU i Sörmland	11
5. Aktiviteter	12
5.1 Aktiviteter	12
5.2Handledning och metodstöd	14
5.3 Uppdrag	14
5.4 Hemsidan och Nyhetsbrev	15
5.5 Presentation av FoU verksamhet	15
6. Utgivna rapporter och projektredovisning	15
7. Effekter av FoU i Sörmland	16
8. Aktuella utvecklingsområden 2011	17
9. Kunskapsförmedling och spridning	19
10. Nätverk och samarbetspartners	20
11. Kontakter med högskola och universitet	21

## **Innehållsförteckning**

12. Uppföljning och utvärdering	21
13. Ekonomisk redovisning	22
14. Specifika villkor enligt beslut om etableringsstöd	22
15. En sammanfattande reflektion över det gångna verksamhetsåret	22
16. Planerad verksamhet 2011	23
17. Etableringen av FoU i Sörmland och dess verksamhet på längre sikt	24

## **Bilaga**

1. Bokslut 2010

## FoU i Sörmland

FoU-rådet för FoU i Sörmland - kommuner och landsting i samverkan avlämnar härmed sin verksamhetsberättelse för 2010

FoU i Sörmland är en permanent FoU-verksamhet sedan 2008 och där ingår alla kommunerna och Landstinget i Sörmland. Verksamheten arbetar med området äldre samt vuxna med funktionsnedsättning.

### 1. Verksamhetsplan

I verksamhetsplanen för FoU i Sörmland är vision, verksamhetsidé och strategier följande;

#### 1.1 Vision

Alla verksamheter inom vård- omsorg och omvårdnad i Sörmland använder forsknings- och utvecklingsarbete som stöd för lärandet och utveckling.

#### 1.2 Verksamhetsidé

- FoU i Sörmland är en läns gemensam resurs för kommunernas och landstingets olika verksamheter för äldre samt vuxna med funktionsnedsättning.
- FoU i Sörmland ser som sin främsta uppgift att vara en länk mellan forskning och utvecklingsarbete samt stärka sambandet mellan teori och praktik.
- Vi vill medverka till att utveckla lärande organisationer, genom att stödja reflektion, handling och utvärdering samt sprida kunskap.
- FoU vill stödja samverkan inom närvårdsområdet för att öka lärandet samt kvaliteten för brukare/patienter.
- FoU i Sörmland skall verksam för att brukarnas/patienternas inflytande i vård- och omsorgsfrågor stärks.

#### 1.3 Strategi

FoU:s strategier är att;

- Skapa möjligheter för olika former av kunskap och erfarenhetsutbyte mellan forskare och verksamhetsföreträdare med flera,
- Tillhandahålla handledning och ge metodstöd i forsknings- förbättrings och utvecklingsarbetet,
- Ge ekonomiskt stöd till forskning och utvecklingsarbeten,
- Ta initiativ till länsövergripande FoU-projekt,

- Anordna kurser och konferenser samt att vara en mötesplats för utbyte av kunskap och erfarenhet

De två huvudmål som gäller är;

- 1. Stödja lärande och förbättringsprocesser
- 2. Öka kännedomen om FoU i Sörmland.

FoU i Sörmland har ett FoU-råd som består av företrädare från kommunerna, landstinget och Mälardalens högskola (Mdh). I FoU-rådet finns forskarkompetens och flera med annan vetenskaplig kompetens. Nära samverkan finns med lärare och forskare vid Mälardalens Högskola, Karolinska Institutet, Örebro Universitet, Karlstads Universitet, Uppsala Universitet Göteborgs Universitet, Linköpings Universitet och Umeå Universitet.

## 2. Utveckling under år 2010

Under 2010 har FoU i Sörmland arbetat efter de mål som är uppsatta utifrån verksamhetsplanen. Vi har också fortsatt med att utveckla verksamheten med fokus på samverkan mellan kommunerna och landstinget inom närvårdsområdet. Under 2010 har en avsiktsförklaring mellan kommuner och landstinget tagits fram för att stärka regionala strukturer för kunskapsutveckling i Sörmland och där FoU i Sörmland medverkat i arbetet. Under 2011 fortsätter arbetet för att stärka regionala strukturerna för kunskapsutveckling och där FoU i Sörmland är en viktig del i arbetet att stödja utveckling av evidensbaserad praktik. Inom ramen för statliga *satsningen Bättre liv för sjuka äldre* är utvecklingsledare anställda som är knutna till FoU i Sörmland och stödjer utveckling av kunskapsbaserad praktik. Kontakter har vidareutvecklats med Mälardalen Högskola, men även utökade kontakter har tagits med andra högskolor och universitet samt andra FoU-enheter. Att enheten blir känd och förankrad på olika nivåer inom organisationerna är ett långsiktigt arbete. Det är viktigt för att få tydligt avtryck i verksamheterna och till brukarna.

Regeringens generella villkor för stöd till regionala FoU-centra.

- Verksamheten ska ha som mål att utveckla verksamheten inom vård och omsorg för äldre.
- Verksamheten ska stimulera till lokalt förankrade och praktikinära kunskapsutveckling inom både äldreomsorg och äldrejukvård.
- En utgångspunkt bör vara den äldres behov och upplevelse.
- En annan utgångspunkt bör vara att främja personalens lärande i arbetet.

FoU i Sörmlands sätt att uppfylla dessa villkor gjordes på följande vis.

Under 2010 har verksamheten varit omfattande. Vi har knutit flera personer till verksamheten, både med forskarekompetens och med annan bred kompetens. Vi har genomfört olika aktiviteter på olika teman kopplat till pågående arbete inom närvården i Sörmland. Totalt har ca 1500 personer deltagit i aktiviteterna som arrangerats av FoU i Sörmland ensamt eller i samverkan med andra.

Under 2010 har det anordnats en konferens, sju seminarier, två workshops, fem FoU-seminarier, sex nätverksträffar, två FoU-cirklar, en kurs Förbättringskunskap, utvecklat och

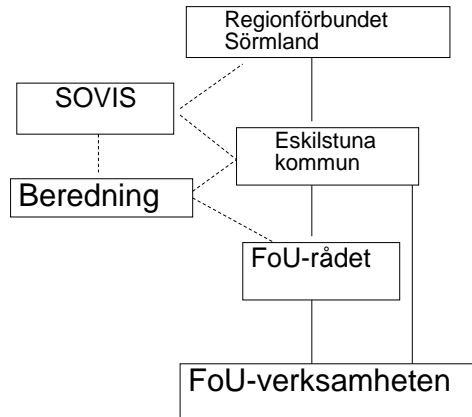
genomför en kurs om ICF samt en föreläsning om ICF har genomförts. Fyra FoU-rapporter och en projektredovisning har publicerats. Fyra projekt har beviljats ekonomiskt stöd. Under 2010 har många projekt i kommunerna och/eller landstinget fått FoU-handledning genom FoU i Sörmland. Nya projekt har tillkommit som får fortsatt FoU-handledning under 2011. Det har getts ut Nyhetsbrev som spridits i och utanför Sörmland.

Många aktiviteter har haft fokus på det pågående närvårdsarbetet i länet, där det finns ett stort behov av utveckling inom både äldreområdet samt området vuxna med funktionsnedsättning. Under 2011 fortsätter FoU i Sörmland fortsätta stödja verksamheterna i utveckling av evidensbaserad praktik (EBP). I den nationella satsningen att stärka regionala strukturer för kunskapsutveckling kommer FoU verksamhet att få en viktig roll för att stödja utveckling av EBP. Inom ramen för statliga *satsningen Bättre liv för sjuka äldre* har utvecklingsledare anställts knutna till FoU i Sörmland. De ger stöd i utvecklingen av EBP inom äldreområdet i kommuner och landsting. För att stödja brukarperspektivet har FoU-cirklar i Brukarinflytande och brukarmedverkan genomförts under 2010. I projekt och uppdrag finns brukarrepresentation med. Brukarinflytande och brukarmedverkan kommer att vara ett viktigt område för FoU i Sörmland att arbeta vidare med att utveckla.

### 3. Organisation

Den permanenta verksamheten startade den 1 januari 2008. Regionförbundet Sörmland är av formella skäl huvudman för FoU i Sörmland. Ansvar för driften har genom avtal lagts hos Eskilstuna kommun, Vuxennämnden. Den informella styrningen av verksamheten sker dock av det gemensamma politiska samverkansorganet mellan kommunerna och landstinget i vårdfrågor, SOVIS (Samverkan Omsorg, Vård inklusive hälsa i Sörmland), som består av ordföranden i de kommunala nämnder som har ansvar för äldre- och handikappfrågor samt ledande sjukvårdspolitiker i Landstinget Sörmland.

Vuxennämnden har att i sin verksamhet följa de riktlinjer för FoU-verksamheten som SOVIS drar upp. Till SOVIS har knutits en beredningsgrupp bestående av ledande företrädare för kommunernas vård- och omsorgsförvaltningar samt två företrädare för landstinget (från Länsstyrgrupp Närvård). Till beredningsgruppens uppgifter hör att nominera representanter i FoU-rådet, som står för den närmaste styrningen av verksamheten samt att utse dess ordförande. FoU-rådet består av en tjänsteman från varje kommun, två från landstinget samt en från Mälardalens Högskola. Själva FoU-verksamheten leds av FoU-chef. Verksamheten är lokaliserad i Eskilstuna. Det är viktigt att framhålla, att även om driftsansvaret ligger hos Eskilstuna kommun, är FoU i Sörmland en länsgemensam resurs som gemensamt styrs av kommunerna och landstinget.



Figur 1. Organisationsbild

Formellt ansvar \_\_\_\_\_

Informellt ansvar - - - - -

SOVIS Samverkan Omsorg, Vård inklusive hälsa i Sörmland

### 3.1 Personal

FoU i Sörmland leds av en FoU-chef som arbetar heltid. Under våren 2010 var bemanningen 4.2 tjänster omräknat till helårstjänster. Hösten 2010 ökade bemanningen med 2.25 tjänster då utvecklingsledare inom ramen för Bättre liv för sjuka äldre anställdes.

Under året har det varit tre forskare som ansvarat för området äldreomsorg och två forskare inom området vuxna med funktionsnedsättning. Tre personer (fil mag resp fil kand) arbetar inom området äldre och vuxna personer med funktionsnedsättning. Tre utvecklingsledare med kompetens inom äldreområdet för uppdraget *Bättre liv för sjuka äldre*. Det är fem disputerade personer knutna till verksamheten och deras insatser motsvarar 1,2 tjänst. Vi anlitar dessutom flera forskare från andra högskolor och universitet.

## 4. Projekt

### 4.1 Avslutade projekt 2010

#### ***Demensomsorgsutveckling vid Tomasgården***

Projektet har arbetat med att utveckla demensomsorgen i särskilda boenden genom att personalens arbetssätt förändras och utvecklas att omfatta alla brukare som lider av demenssjukdom inom hela enheten vid Tomasgården Strängnäs kommun. Projektledare: Ann-Sofie Carlsson, Tomasgården, Strängnäs kommun.

#### ***Digitala pennan i Katrineholm***

Projektet har initierats av Linköpings Universitet i samverkan med Landstinget Sörmland. Syfte var att med IT-stöd ge patienter möjlighet att dokumentera och rapportera symptom och



ge vårdgivaren möjlighet att ta del av och ordinera enligt inrapporterade symtomskattning.  
Projektledare: Monika Lundin, sjuksköterska, Kullbergsska sjukhuset, Katrineholm.

#### **4.2 Pågående projekt**

##### ***Begåvningsstöd - en väg till ökad självständighet för personer med utvecklingsstörning.***

Att öka utvecklingsstörda personers inflytande och delaktighet i vardagslivet. Att studera hur brukare upplever att begåvningsstöd medverkar till ökad självständighet i vardagslivet samt hur personalen upplever att *Grepp om livet* kan ge personer med utvecklingsstörning bra begåvningsstöd. Projektledare Maria Åkerblom, Gnesta kommun.

##### ***Hitta Rikare fritid inom resurscentrum i Flens kommun***

Att tillsammans med berörd personal hitta och utveckla nya utvecklande fritidsaktiviteter för att skapa bättre hälsostatus, och kunskap kring ett hälsosamt liv med motion och sund kosthållning. Vidare är syftet att skapa rutiner för att hjälpa våra brukare att klara ett självständigt hälsosamt liv. Projektledare Jeanette Aho Fältskog, Flens kommun.

##### ***Behov av kunskaper och nätverk inför nya grupper inom Daglig verksamhet i Flen***

Att skaffa beredskap inför nya grupper inom autismspektrumområdet som vi räknar med kommer till vår verksamhet. Att undersöka vad vi behöver skaffa oss för kunskaper och nätverk för att hitta nya vägar och utveckla verksamheten för att rätt möta de personer som kommer. Projektledare Lilian Wallin, Flens kommun.

##### ***Rehabsamverkan och hemrehabilitering i Trosa***

Projektet är ett samverkansprojekt mellan kommunen och primärvården i Trosa. *Syfte:* Rehabsamverkan mellan Trosa Vårdcentral och Trosa kommun för att använda resurser och kompetens effektivt och få en mindre sårbar verksamhet och att hemrehabiliteringen i Trosa Kommun med syfte att brukare ges möjlighet att återvinna tidigare förmåga efter sjukdom/skada. Att introducera ett rehabiliterande förhållningssätt hos omvårdnadspersonalen och minska hemtjänststimmar och fördröja kvarboende. Forskarhandledning via FoU i Sörmland. Projektledare Lena Gernandt, rehabchef Trosa kommun.

##### ***Rehabilitering för äldre***

Projektet startade under 2008 i Oxelösunds kommun kring rehabilitering för äldre. Projektledare är Carolina Sandberg, arbetsterapeut i Oxelösunds kommun.

#### **4.3 Ekonomiskt stöd till forskning och utvecklingsarbeten 2010**

För att stimulera anställda att vilja gå in i FoU-projekt fanns möjlighet att ansöka om FoU-medel till projekt. Under 2010 har fem projekt erhållit FoU-medel från FoU i Sörmland. Totalt har 206 112 kronor beviljats under 2010.

##### ***Samsjuklighet, psykisk sjukdom och metabolt syndrom***

Syfte: Att kartlägga prevalensen av metabolt syndrom bland personer med psykiska funktionshinder som bor i särskilt boende inom socialpsykiatri i Eskilstuna. Samtidigt undersöka brukarnas delaktighet i sin egen vård samt livskvalitet och vårdbehov.

Beviljas; 76 112 kronor ( två projektledare) samt statistikstöd.

Projektledare Alma Shafiee Eskilstuna kommun, Karolina Liljeholm, Landstinget Sörmland

### **Näckrosprojektet**

Syfte: Att utvärdera Näckrosprojektet utifrån tanken om att utvärderingen ska vara användbar och bidra till den långsiktiga utvecklingen av frågor kring kompetensutveckling och dess inverkan på samverkan förhållningssätt, bemötande gemensam kunskapsbas och brukarinflytanden. Näckrosprojektet drivs av kommunerna och landstinget i södra och västra länsdelarna samt brukarorganisationerna inom området psykiatri/socialpsykiatri.

Beviljas; 100 000 kronor samt handledning i projektet.

Projektledare Maria Skarin, Landstinget Sörmland

### **Begåvningsstöd - en väg till ökad självständighet för personer med utvecklingsstörning.**

Syfte; Att öka utvecklingsstörda personers inflytande och delaktighet i vardagslivet. Hur upplever brukaren att begåvningsstöd medverkar till ökad självständighet i vardagslivet och hur upplever personalen att *Grepp om livet* kan ge personer med utvecklingsstörning bra begåvningsstöd. Beviljas 30 000 kronor för sammanställning och projektredovisning samt handledning. Projektledare Maria Åkerblom, Gnesta kommun.

## **4. 4 Egna projekt**

### ***Framtidens välfärdstjänster – ”Nya välfärdstjänster – nya arbetssätt för innovativ serviceutveckling inom vård och omsorg”***

Projektet sker samverkan med Karolinska Institutet, Göteborgs Universitet och Luleå Tekniska Universitet och har fått finansiering från VINNOVA´s i deras utlysning Vinnande tjänstarbete. Projektet pågår mellan 2009-2012 med syfte är att utveckla och testa arbetssätt som kan stödja innovativ verksamhets- och serviceutveckling inom området äldre och vuxna med funktionsnedsättning. Den teoretiska basen bygger på lärdomar från kvalitetsutveckling, organisatorisklärande, innovationsforskning och organisatorisk kreativitet. Att få kunskaper om och öva på ett systematiskt arbetssätt för förbättrings- och utvecklingsarbete som i förlängningen är tänkt att tillämpas i den egna verksamheten. Inleda en planering för detta genomförande och få en grundläggande förståelse för tankesätt och arbetssätt bakom ett systematiskt utvecklings- och förbättringsarbete. För att sen prova på/testa processen eller delar av den ute i den egna verksamheten och handleda personal. Under 2010 har FoU börjat att prova/testa arbetssättet i Nyköping och Katrineholms kommuner och arbetet fortsätter under 2011.

### ***Teknik för äldre samt vuxna med funktionsnedsättning.***

Projektet startade 2009 och området. Projektledare driver projektet tillsammans med delprojektledare och en arbetsgrupp med representanter från kommunerna, landstinget, Mälardalens högskola och brukarrepresentanter. Målet är att utveckla teknik för och med brukare samt personal. Syfte att fånga upp, praktiskt prova, samla och sprida hur tekniska produkter samt metoder för idé samt förbättringsarbete kan användas för att öka målgruppens delaktighet, självständighet samt effektivitet och lärande. Ett område är Informations och kommunikationsteknik (IKT) och prova befintliga tekniska produkter hos målgrupperna och i

samband med detta ta fram information om vilka behov som föreligger. Ett annat område är Innovationsbärande miljö som innebär att fånga idéer till att utveckla produkter. Under 2010 har flera verksamheter inom kommuner och landsting provat IKT - produkter hos brukare/patienter. FoU följer arbetet och gör utvärdering. I ett av testområdena pågår ett forskningsprojekt där forskare vid Mälardalens högskola följer arbetet. Inför 2011 fortsätter arbetet att brukare får prova IKT- produkter i kommuner/landsting i samverkan med berörd personal som medvekar i arbetet. Under våren 2011 kommer FoU i Sörmland att initiera ett nätverk med representanter från kommun landsting i länet för att utveckla IKT- strategi för att utveckla en långsiktig satsning inom området.

### ***Internationell Klassifikation av funktionstillstånd, funktionshinder och hälsa, (ICF)***

Projektet initierades av FoU-rådet år 2008 och är en länsgemensam satsning för att sprida information om ICF som tankemodell. FoU-handledare är forskare inom handikappvetenskap med WHO's klassifikation ICF som forskningsprofil. Under 2010 har arbetet fortsatt med att stödja kommuner och landstinget i implementering av ICF som tankemodell. FoU har utvecklat och genomfört en kurs om ICF som tankemodell, med koppling till hälsoteorier, rättigheter, länkning och ICF som klassifikation och användning av ICF på ett strategiskt och systematiskt arbetssätt (se VINNOVA projektet ovan). Dessutom har FoU informerat om ICF på föreläsningar och seminarier. FoU's ICF-nätverk med deltagare från kommunerna och landstinget har genomfört några träffar. Några kommuner har beslutat att implementera ICF och får stöd samt handledning av FoU i sitt implementeringsarbete.

### ***Äldre människors livsvillkor och hälsa***

Regionförbundet Örebro, enheten för Social Velfärd, FoU i Sörmland, Samhällsmediciniska enheten, Örebro läns landsting (ÖLL), Folkhälsocentrum Landstinget Sörmland (LTS) har i samverkan drivit ett projekt under 2010 med syfte att ta fram en rapport som beskriver livsvillkor, levnadsvanor och hälsa för gruppen äldre, 65-84 år utifrån den data i Liv & hälsa 2008. Ett *andra* syfte var att jämföra och beskriva utvecklingen av äldre människors livsvillkor, levnadsvanor och hälsa mellan åren 2000, 2004 och år 2008. Bakgrund till varför rapporten har gjorts är att samhället står inför en stor utmaning i och med den generationsväxling och omfördelning med äldres hälsa står därför allt mer i fokus inom folkhälsoarbetet. Strategiska insatser inom det förebyggande och hälsofrämjande arbetet riktade mot såväl gruppen yngre äldre som de allra äldsta behövs. Rapportens målgrupp är politiker och ledande tjänstemän inom hälso- och sjukvård samt vård och omsorg samt intresseorganisationer, som pensionärsföreningar och bildningsförbund. Forskare som lett projektet har haft tjänst inom både FoU i Sörmland och FoU Velfärd Regionförbundet Örebro samt lektor vid Mälardalens högskola. Rapporten är klar under våren 2011.

### ***Bättre liv för sjuka äldre***

Sveriges kommuner och landsting (SKL) har tecknat en överenskommelse med staten avseende prestationsbaserade statsbidrag till insatser för äldre. Prestationsersättningen kommer att utarbetas i relation till deltagande i två kvalitetsregister, Svenska palliativregistret och Senior alert. Syftet med överenskommelsen är att stödja ett strukturerat och systematiskt arbetssätt och stimulera till förbättringsarbeten för höja kvaliteten när det gäller vården av äldre. Under hösten 2010 startade arbetet med *Bättre liv för sjuka äldre* i Sörmland. Tre utvecklingsledare knutna till FoU i Sörmland har arbetat med uppdraget att informera och sprida kunskap om kvalitetsregistren, så att verksamheter i kommuner och landsting kan

använda sig av registren. Kvalitetsregistren är verktyg för att stödja förändringsarbetet och att införa ett vårdpreventivt arbetssätt i kommuner och landsting.

Prestationsersättningen var mycket positivt för Sörmland 2010, kommuner och landsting fick dela på närmare 5,7 miljoner av de 100 miljoner som var avsatta att stimulera Bättre liv av sjuka äldre.

Under 2011 fortsätter arbetet med att stödja enhetschefer, linjechefer i förändrings- och förbättringsprocesserna. Utbilda nyckelpersoner i förändrings- och förbättringsarbetet samt att stödja dem i arbetet att sätta in förebyggande åtgärder och analysera data ur kvalitetsregistren. Följa upp resultat över tid och synliggöra utvecklingsområden utifrån registreringsarbetet. Mål fram till 2013 är att alla relevanta enheter/ vårdavdelningar i Sörmland registrerar och arbetar med förbättringsarbeten med registren som utgångslägen. Regelbundet samarbete med MAS-gruppen i länet samt med Nutritions- och Palliativa rådet.

#### **4.5 Andra projekt i samverkan med FoU i Sörmland**

##### ***Onödig ohälsa - hälsofrämjade åtgärder ur ett mångfald perspektiv***

Folkhälsocentrum Landstinget Sörmland initierade tillsammans Statens Folkhälsoinstitut, Handisam, FoU i Sörmland, Habilitering och hjälpmedel och Handikappförbunden i länet ett nätverk. Syftet var att förebygga ohälsa bland personer med funktionsnedsättning i Sörmland. I den nationell satsning från Handisam och Folkhälsoinstitutet hade Sörmland valts ut som en av områden att kraftsamla med för att sprida resultat från rapporten *Onödig hälsa* för att på sikt förbättra och påverka särskilda grupper med särskilda behov. Under 2010 genomfördes tre länsvisa seminarier i Sörmland på temat "Välviljans apartheid ...eller mänskliga rättigheter" och där rapporten *Onödig ohälsa* presenterades och fick spridning.

##### ***Äldres hälsa - hälsosamt åldrande***

I samverkan med Folkhälsocentrum och FoU i Sörmland startades 2010 ett projekt med syfte att stimulera det hälsofrämjade arbetet till de äldre som är friska och lever ett självständigt liv samt till den äldre befolkningens riskgrupper och minoriteter - *den tredje åldern*. Målet är att skapa samhällliga förutsättningar för att främja hälsan hos länets äldre invånare dvs den del av befolkningen som är 65 år. Under 2010 har arbetet påbörjats för att skapa en fördjupad samverkan kring förebyggande insatser för äldres hälsa utifrån de fyra hörnpelarna för ett gott åldrande och med en mångfald av lokala aktörer och äldre personer inom målgruppen. Projektledare driver arbetet och under 2011 arrangeras lokala workshops som planeras och genomförs i samverkan med lokala företrädare från kommun, landstinget och frivilliga organisationer.

##### ***Fallpreventionsprojektet i Sörmland***

Det är ett samverkansprojekt mellan kommunerna och Landstinget i Sörmland inom ramen för närvårdsarbetet. Ett länsgemensamt program för Fallprevention har utarbetats för kommunerna och landstinget i länet. FoU stödjer fortsatt arbete med implementering av programmet och i satsningen *Bättre liv för sjuka äldre* integreras fallpreventionsarbetet. Samverkan med Mälardalens högskola och där studenter gör uppsatser kring fallpreventionsprojektet följa fallpreventionsarbetet i kommuner och landstinget i Sörmland.

## 5. Aktiviteter 2010

Under 2010 har verksamheten varit omfattande. Totalt har ca 1500 personer deltagit i aktiviteterna som arrangerats av FoU i Sörmland ensamt eller i samverkan med andra. Under 2010 har det anordnats en konferens, sju seminarier, två workshops, fem FoU-seminarier, sex nätverksträffar, två FoU-cirklar, en kurs Förbättringskunskap, en kurs ICF samt en föreläsning om ICF har genomförts. Fyra FoU-rapporter och en projektredovisning har publicerats. Fyra projekt har beviljats ekonomiskt stöd. Många projekt i kommunerna och/eller landstinget fått FoU-handledning genom FoU i Sörmland. Nya projekt har tillkommit som får fortsatt FoU-handledning under 2011. Det har getts ut Nyhetsbrev som spridits i och utanför Sörmland.

Många aktiviteter har haft fokus på det pågående närvårdsarbetet i länet, där det finns ett stort behov av utveckling inom både äldreområdet samt området vuxna med funktionsnedsättning. Under 2011 fortsätter arbetet på olika sätt för att stärka regionala strukturerna för kunskapsutveckling och där FoU i Sörmland är en viktig del att stödja utveckling av evidensbaserad praktik. Inom ramen för satsningen *Bättre liv för sjuka äldre* stöds utvecklingen inom äldreområdet i kommuner och landsting. För att stödja brukarperspektivet har FoU-cirklar i Brukarinflytande och brukarmedverkan genomförts under 2010. I projekt och uppdrag finns brukarrepresentation med. Brukarinflytande och brukarmedverkan kommer att vara ett viktigt område för FoU i Sörmland att arbeta vidare med att utveckla.

### 5.1 Aktiviteter

Under 2010 har olika former av mötesarenor varit konferenser, seminarier, FoU-cirklar, kurser, nätverksträffar, utvärderingsverkstad, m fl. Andra former av aktiviteter har varit handledning och metodstöd, utbildning, informationsspridning via Nyhetsblad, hemsidan och presentation av FoU till olika målgrupper.

#### ***Anhöriga och närstående i fokus- till vilken nytta och glädje, kunskapsutveckling och spridning***

I samverkan med Länsstyrelsen i Sörmland och anhörigkonsulenterna i länet genomfördes under våren i Katrineholm en konferens. Moderator och föreläsare var Gunilla Matheny, Ersta Sköndal kring anhörigas viktiga roll och kring anhörigstöd. Anders Berg Socialstyrelsen föreläste om nya lagstiftningen om anhörigstöd. Under dagen deltog anhörigvårdare för att beskriva sin situation. Konferensen riktade sig till politiker och personal inom vård och omsorg i Sörmland. Totalt deltog ca 145 personer.

#### ***FoU-cirkel Brukarinflytande och brukarmedverkan***

FoU-cirkeln genomfördes av Oie Umb Carlsson, FoU-handledare FoU i Sörmland och Håkan Karp, adjunkt Mälardalens högskola. Deltagarna kom från Vingåkers kommuns äldreomsorg och tvärprofessionellt sammansatt deltagande tillsammans med faktiska brukare och anhöriga. Kursen genomfördes fem eftermiddagar under våren.

Totalt deltog 10 personer.

### ***FoU-seminarium Brukarorganisationernas syn på ICF – använder brukareorganisationerna ICF?***

Seminarier genomfördes i Flen. Lena Talman fil mag, Mälardalens högskola /FoU i Sörmland föreläste kring sin magisteruppsats i ämnet och seminariet genomfördes tillsammans med Kerstin Möller, lektor/FoU-handledare. Totalt deltog 20 personer från kommunerna och landstinget.

### ***Kurs Träna tränare- Kurs i Förbättringskunskap.***

I oktober 2009 startade kursen och avslutades i mars 2010. Kursen riktade till personal i kommuner och landsting som arbetar med projekt. Kursledare är Sofia Kialt projektledare FoU i Sörmland. Det är 14 personer som deltog.

### ***FoU-cirkel Brukarinflytande och brukarmedverkan***

FoU-cirkeln genomfördes av Oie Umb Carlsson, FoU-handledare FoU i Sörmland och Håkan Karp, adjunkt Mälardalens högskola. Deltagarna kom från Oxelösunds kommuns äldreomsorg och tvärprofessionellt sammansatt tillsammans med faktiska brukare och anhöriga. Kursen genomfördes under tre eftermiddagar, men avbröts. Åtta personer deltog

### ***Workshop Vi kan minska fall, undernäring och trycksår***

Sofia Kialt, *projektledare* FoU i Sörmland i Eskilstuna.

Workshopen bestod av processledning utifrån Nationella Kvalitetsregistret Senior Alert. Totalt deltog ca 10 personer.

### ***FoU-kurs Hur och var söks ny kunskap?***

Föreläsare var Birgitta Hansson, bibliotekarie och Marie Danielsson, bibliotekarie Örebro Universitet i Katrineholm. Kursen riktade sig till vård och omsorgspersonal i kommuner och landstinget. Att personal får veta var de kan söka ny kunskap från artiklar, böcker och rapporter samt hur information söks i databaser. Totalt deltog 30 personer.

### ***Nätverksträff för projektledare inom vård och omsorg i Sörmland -fokus på förbättringskunskap***

Under våren genomfördes nätverksträffar i Eskilstuna, Nyköping och Katrineholm av Sofia Kialt, *projektledare* FoU i Sörmland. Totalt deltog 10 personer

### ***Nätverksträffar för personal som arbetar med ICF eller är intresserade.***

Under våren genomfördes två träffar, en i Eskilstuna och en i Malmköping. Kerstin Möller är ansvarig och Lena Talman medarbetare. Vid en av träffarna föreläste Sofia Kialt om förbättringskunskap. Totalt deltog 15 personer.

### ***Workshop Senior Alert och Palliativ registret***

Workshopen genomfördes i Nyköping för att ge stöd för systematiskt förbättringsarbete i teamarbetet och preventionsarbete utifrån Nationella Kvalitetsregistret Senior Alert och Palliativregistret. Totalt deltog ca 30 personer.

### ***FoU-seminarium Kliniska utvärdering av våra behandlingsmetoder***

*Varför? Vad? Hur?*

Ann Söderlund, Med dr, professor sjukgymnastik Mälardalens högskola föreläste inom området kliniska utvärderingar för sjukgymnaster i kommunerna och landstinget. Totalt deltog 22 personer.

### ***FoU-seminarium Sjuksköterska i kommunens äldrevård och äldreomsorg - utmanande och roligt***

Karin Josefsson, FoU-handledare, Med dr föreläste i Nyköping utifrån sin forskning i ämnet. Seminariet riktade sig till personal i kommunerna och landstinget. Totalt deltog 30 personer.

### ***ICF- kurs***

Kursen leds av Kerstin Möller FoU-handledare och Lena Talman, FoU-handledare på FoU i Sörmland. Kursen omfattar sju halvdagsträffar med en månads mellanrum som startade i oktober 2010 och pågår till april 2011. Kursdeltagarna var 20 personer som arbetar i kommuner och landstinget.

### ***Seminarier En God natt ger en god dag en bra dag ger en god natt***

Inspirationsdag för äldre på temat sömn och de genomfördes i Katrineholm, Eskilstuna och Nyköping under hösten. Seminarierna arrangerades av FoU i Sörmland, Läkemedelskommittén Landstinget, Läns pensionärsrådet och Läns handikapprådet. Totalt deltog ca 750 personer.

### ***Seminarier Onödig ohälsa***

Seminarierna tog upp ohälsa bland personer med funktionsnedsättning för att ge kunskap och inspiration i ämnet. Seminarierna genomfördes i Katrineholm, Eskilstuna och Nyköping under hösten. Arrangör av FoU i Sörmland, Folkhälsocentrum, Handisam och Läns handikapprådet och Handikappförbunden, Totalt deltog ca 300 personer

### ***Seminarium Demensteam i primärvården***

Seminariet riktade sig till personal som arbetar med demensutredningar i primärvården i Landstinget. Sofia Kialt moderator och ledde seminariet. Totalt deltog ca 40 personer.

## **5. 2Handledning och metodstöd**

Under 2010 har många projekt i kommunerna och/eller landstinget fått FoU-handledning genom FoU i Sörmland. Nya projekt har tillkommit som får fortsatt FoU-handledning under 2011. Det är framförallt egna FoU-handledare som ger handledning i projekt, men även forskare från andra högskolor och universitet har medverkat med handledning.

## **5.3 Uppdrag**

### ***Utvärdering av Gemensam kunskapsbas- grundutbildning med inriktning evidensbaserad praktik***

Under åren 2009 - 2011 genomför FoU i Sörmland på uppdrag av närvården i norra länsdelen en utvärdering av gemensam kunskapsbas - grundutbildning med inriktning evidensbaserad praktik till personal som arbetar inom området psykiatri/ socialpsykiatri i norra länsdelen.

Utbildningen genomförs av Mälardalens högskola. FoU i Sörmland har knutit en forskare som genomför utvärderingen. Utvärderingen ska vara klar under 2011.

I södra och västra länsdelen i Sörmland pågår en liknande satsning inom området psykiatri/socialpsykiatri *Näckrosprojektet* och där FoU i Sörmland ger handledning och stöd till projektledare för intern utvärdering av den satsningen

#### ***Utvärdering av rehabiliteringsboende***

FoU i Sörmland har uppdrag att göra en utvärdering av ett rehabiliteringsboende som drivs av en kommun och Landstinget Sörmland. Utvärderingen genomförs under hösten 2010 och ska beräknas klar våren 2011. FoU i Sörmland har anlitat en forskare från Mälardalens högskola som genomför utvärderingen.

#### ***Utvärdering av implementering av Salutogent syn- och arbetssätt***

FoU i Sörmland har fått uppdrag att göra en utvärdering av implementering av Salutogent syn- och arbetssätt inom äldreomsorgen i Nyköpings kommun. FoU i Sörmland har en konsult som genomför uppdraget och som erhåller forskarhandledning via Mälardalens högskola att genomföra utvärderingen. Utvärderingen genomförs under hösten 2010 och är klar våren 2011.

### **5.4 Hemsidan och Nyhetsbrev**

Hemsidan är viktig för att sprida information om vad som händer inom FoU i Sörmland samt nyheter inom länet och andra delar av landet. Vi har numera knutit till oss en person som arbetar med IT-stöd och som ansvarar för hemsidan. Där finns information om kommande aktiviteter och med elektronisk anmälan till dessa. Under 2010 har två nummer av nyhetsbrev inom närvården givits ut. Det har distribuerats till kommunerna och Landstinget Sörmland och även spridits utanför länet.

### **5.5 Presentation av FoU verksamhet**

Under 2010 har FoU-verksamheten presenterats i många sammanhang. I samband med alla aktiviteter som FoU har arrangerat ensamt eller i samverkan med andra har en presentation av FoU-verksamheten gjorts för att sprida kunskap om vår verksamhet. Vi har presenterat verksamheten till olika politiska nämnder regionalt, frivilligorganisationer, Läns pensionärsråd, Länshandikapprådet m fl. Vi har deltagit i nationella konferenser och presenterats från vår verksamhet ex vid FoU Välfärdskonferensen där vi också hade bokbord på utställningsdelen.

## **6. Utgivna rapporter/projektredovisningar**

#### ***Rapport 2010:1 Patientsäkerhet och diabetes***

En studie om utbildningsbehov och förbättringsåtgärder inom hemtjänst och särskilda boenden. Författare: Synnevö Ödegård, leg sjuksköterska, forskare KTH



*Rapport 2010:2 Brukarorganisationernas syn på ICF som arbetsredskap*  
- och dess betydelse för erkännande och omfördelning.  
Författare: Lena Talman, FoU i Sörmland, Fil mag Mälardalens högskola.

*Rapport 2010:3 "Ibland kan man ju känna sig som en kameleont"*  
En studie om hur personer med lindrig utvecklingsstörning och personal ser på det stöd som ges på serviceboenden  
Författare: Christine Jonsson och Linnéa Ericson-Wik

*Rapport 2010:4 Hälsofrämjande arbete bland äldre personer i Eskilstuna kommun - En slutrapport.* Författare: Eva Johansson och Lena Pettersson  
Eskilstuna kommun

*Projektredovisning 2010:1 Modell för hemrehabilitering i Strängnäs kommun*  
Syftet med projektet var att utveckla hemrehabilitering för i första hand patienter som insjuknat i stroke. Projektredovisningen är en sammanställning av projektets två första år.  
Författare: Sofia Lundqvist, Tove Bellander, Emma Brandt Holmström och Anne-Marie Robertson

## **7. Effekter av FoU verksamhet**

Under 2010 har ca 1500 personer deltagit i olika former av aktiviteter inom ramen för FoU i Sörmland som arrangerats av FoU i Sörmland ensamt eller i samverkan med andra. Flera projekt har slutförts och rapporter har publicerats och spridits på olika sätt i kommunerna och landstingets verksamhet. Vid olika aktiviteter som ex konferenser, FoU-seminarier har FoU-verksamheten presenterats för personal i kommunerna och landstinget. I andra fora har FoU verksamheten presenterats för politiker och brukarorganisationer m fl. Många aktiviteter har haft fokus på det pågående närvårdsarbetet i länet, där det finns ett stort behov av utveckling inom både äldreområdet och området vuxna med funktionsnedsättning. Vi har under året haft många aktiviteter där personal från landstinget och kommunerna möts och landstingets personal dt finns ett ökat intresse för verksamheten. Vi har haft mötesplatser för lärande och utveckling. Flera projekt har genomförts i samverkan mellan kommun och landsting. Att mäta effekter av insats kan vara svårt, men vi kan se att genom olika projekt att det sker avtryck. Inom ICF har några kommuner tagit beslut att implementera ICF samt ett ökat intresse från verksamheter inom landstinget, vilket vi ser som en direkt följd av FoU's satsning. Arbetet i Teknikprojektet har lett fram till att några kommuner planerar långsiktigt kring IKT frågor. Genom arbete med *Bättre liv för sjuka äldre* har goda effekter av arbete uppnåtts i kommuner och landsting med mycket goda resultat och de har erhållit prestationsersättningar. Medverkan i forskningsprojektet "Framtidens välfärdstjänster" utvecklar vi *bättre och smartare* sätt att få avtryck och effekt i verksamheterna. Under 2011 fortsätter det regionala arbetet att bygga strukturer för kunskapsutveckling och genom den långsiktiga satsningen kommer FoU i Sörmlands effekter att få ännu bättre avtryck i verksamheterna.

## 8. Aktuella utvecklingsområden 2011

FoU i Sörmland är numera en permanent verksamhet och vi kan numera planera långsiktigt utifrån aktuella utvecklingsområden.

FoU i Sörmland deltar i ett forskningsprojekt ***Framtidens välfärdstjänster – Nya arbetssätt för innovativ serviceutveckling inom vård och omsorg*** i samverkan med Karolinska Institutet, Göteborgs universitet och Luleå tekniska universitet. Forskningsprojektet har erhållit projektmedel från VINNOVA och syftet är att studera FoU i Sörmland och där man kommer att utveckla samt testa nya arbetssätt som ska stödja innovativ verksamhets och serviceutveckling inom området äldre samt vuxna med funktionsnedsättning. Projektet kommer att pågå under 3 år och i projektet kommer verksamheten inom FoU i Sörmland att utvecklas och utvärderas. Under 2011 fortsätter arbetet med att öva på ett systematiskt arbetssätt för förbättrings- och utvecklingsarbete som i förlängningen är tänkt att tillämpas i den egna verksamheten och leda på chefnivå andra verksamheter. Att få en grundläggande förståelse för tankesätt och arbetssätt bakom ett systematiskt utvecklings- och förbättringsarbete, så att man kan börja prova på/testa processen eller delar av den ute i den egna verksamheten och handleda personal. Vi utvecklar därmed en bättre strategi för att stödja utveckling av en evidensbaserad praktik.

### ***Bättre liv för sjuka äldre***

Sveriges kommuner och landsting (SKL) har tecknat en överenskommelse med staten avseende prestationsbaserade statsbidrag till insatser för äldre. Prestationsersättningen kommer att utarbetas i relation till deltagande i två kvalitetsregister, Svenska palliativregistret och Senior alert. Syftet med överenskommelsen är att stödja ett strukturerat och systematiskt arbetssätt och stimulera till förbättringsarbeten för höja kvaliteten när det gäller vården av äldre. Under hösten 2010 startade arbetet med ***Bättre liv för sjuka äldre*** i Sörmland. Tre utvecklingsledare knutna till FoU i Sörmland har arbetat med uppdraget att informera och sprida kunskap om kvalitetsregistren, så att verksamheter i kommuner och landsting kan använda sig av registren. Kvalitetsregistren är verktyg för att stödja förändringsarbetet och att införa ett vårdpreventivt arbetssätt i kommuner och landsting.

Prestationsersättningen var mycket positivt för Sörmland 2010, kommuner och landsting fick dela på närmare 5,7 miljoner av de 100 miljoner som var avsatta att stimulera Bättre liv av sjuka äldre.

Under 2011 fortsätter arbetet med att stödja enhetschefer, linjechefer i förändrings- och förbättringsprocesserna. Utbilda nyckelpersoner i förändrings- och förbättringsarbetet samt att stödja dem i arbetet att sätta in förebyggande åtgärder och analysera data ur kvalitetsregistren. Följa upp resultat över tid och synliggöra utvecklingsområden utifrån registreringsarbetet. Mål fram till 2013 är att alla relevanta enheter/vårdavdelningar i Sörmland registrerar och arbetar med förbättringsarbeten med registren som utgångslägen. Regelbundet samarbete finns med MAS-gruppen i länet samt med Nutritions- och Palliativa rådet.

### ***Teknik för äldre samt vuxna med funktionsnedsättning***

Projektets mål är att utveckla teknik för och med brukare samt personal. Syfte är att fånga upp, praktiskt prova och sprida kännedom hur tekniska produkter samt metoder för idé samt förbättringsarbete kan användas för att öka målgruppens delaktighet, självständighet samt

effektivitet och lärande. Informations och kommunikationsteknik (IKT) är att prova befintliga tekniska produkter hos målgrupperna och i samband med detta ta fram information om vilka behov som föreligger. Informationen kan användas som ett stöd för kommande produktutveckling av befintlig och/eller ny produkt. Ett annat område är Innovationsbärande miljö som innebär att fånga idéer till att utveckla produkter. Under 2010 har flera verksamheter inom kommuner och landsting börjat prova IKT-produkter hos brukare/patienter FoU följer arbetet och gör uppföljning samt utvärdering. Forskare vid Mälardalens högskola genomför följeforskning i ett av testområdena.

Under våren 2011 kommer FoU i Sörmland att initiera ett nätverk i länet för att utveckla IKT strategi för belysa frågeställningar inom området och för att utveckla en långsiktig satsning inom området. Inom Teknikområdet har vi en närmare samverkan med Nova Med Tech, Mälardalens högskola, Regionförbundet Sörmland, Robotdalen, men har utvidgat våra kontaktytor till många nya organisationer och verksamheter. Vi har under 2010 deltagit i flera EU-ansökningar med bl a Mälardalens högskola för att möjliggöra mera internationella kontaktytor samt vara slutanvändare för nya produkter.,

### ***Internationell Klassifikation av funktionstillstånd, funktionshinder och hälsa, (ICF)***

Ett läns-gemensamt projekt kring *ICF - en modell för att beskriva hälsa och hälsorelaterade tillstånd* har FoU i Sörmland arbetat vidare med under 2011 för att sprida kunskap om begreppen och dess användning. En av våra FoU-handledare är forskare inom handikappvetenskap med WHO's klassifikation ICF som forskningsprofil. Under 2010 har det genomförts föreläsningar, seminarier, startat ICF-kurs, deltagit i arbetsgrupper kring ICF och ICF-nätverk med deltagare från kommunerna och landstinget. FoU i Sörmland stödjer kommunerna och landstinget att införa ICF. Under 2011 fortsätter arbetet med att stödja kommuner och landstinget i implementering av ICF som tankemodell.

### ***Anhörigstöd***

Under 2010 har FoU fortsatt stödja utveckling av anhörigstödet i länet. Genom den nya lagstiftningen om anhörigstöd har ett arbete fortsatt i samverkan mellan kommunerna och landstinget. Under 2010 genomfördes en regional konferens om Anhörigstöd till målgruppen politiker, vård- och omsorgs personal i kommunerna och landstinget. Målet var att stimulera utveckling, förbättring och samverkan mellan kommunerna och landstinget kring anhörigfrågorna och anhörigstödet. FoU medverkar i det regionala nätverket för anhörigstöd och deltar i ett nationellt forskningsprojekt om anhörigstöd (se nedan).

### ***Nationellt forskningsprojekt Anhörigstöd***

FoU deltar tillsammans med Nationellt kompetenscentrum Anhöriga (NKA) och sju andra FoU-enheter i ett treårigt projekt kring anhörigstöd. Under tre år 2010-2013 ska varje FoU-enhet följa en kommuns eller kommunals utveckling av anhörigstödet. I Sörmland är det Strängnäs kommun som deltar i projektet. Från den 1 juli 2009 ska kommunerna "erbjuder stöd för att underlätta för de personer som vårdar en närstående som är långvarigt sjuk eller äldre eller som stödjer en närstående som har funktionshinder." Hur anhörigstödet är anordnat, vilka målgrupper som stödet vänder sig till och hur samverkan mellan kommunerna, de ideella organisationerna och landstingen ser ut varierar från kommun till kommun.

### ***Brukarinflytande och brukarmedverkan***

Under har FoU arbetat med att utveckla och sprida kunskap inom området på olika sätt. FoU-cirklar Brukarinflytande och Brukarmedverkan har genomförts i några kommuner. Brukarrepresentation finns i olika projekt som FoU driver själva eller i samverkan med andra. Under 2011 kommer en av forskarna att fortsätta att arbeta med utvecklings och spridning inom området.

### ***Samordning av insatser för habilitering och rehabilitering (SOSFS 2008:20)***

Under hösten 2010 har FoU i Sörmland arbetat med ett uppdrag från Länsstygrupp Närård att planera seminarier för att sprida kunskap om de gemensamma riktlinjerna för kommuner och landstinget i Sörmland för tillämpning av SOSFS 2008:20, samordning av insatser för habilitering och rehabilitering i Sörmland samt socialtjänstlagen och hälso- och sjukvårdslag. Personer som har många och långvariga kontakter med vården och med socialtjänst, habilitering, har rätt att få hjälp med samordning av insatserna. För att underlätta samarbetet har länets kommuner och landsting tagit fram en överenskommelse och också verktyg, gemensamma rutiner och mallar som du hittar här nedan. Under våren 2011 kommer länsvisa seminarier att genomföras.

### ***Länsgemensamma programmet för Demensvård***

Demensvård är ett område som FoU ger stöd till. Ett länsgemensamt demensprogram finns för Sörmland som har reviderats utifrån nya riktlinjerna för god demensvård. Under 2010 har FoU i Sörmland varit med och arrangerat seminarier för att skapa en evidensbaserad demensvård.

### ***Rehabilitering till äldre***

Vardagsrehabilitering till äldre med rehabiliterande och aktiverande arbetssätt i vården och omsorgen till äldre är ett område som FoU stöder på olika sätt. Flera FoU-projekt pågår och några har avslutats under 2010 inom rehabilitering - hemrehabilitering där flera av dem genomförs i samverkan mellan kommuner och primärvården. FoU ger FoU-handledning och projektstöd till flera projekt.

## **9. Kunskapsförmedling och spridning**

Genom olika aktiviteter har kunskapsförmedling och spridning skett inom ramen för FoU's verksamhet. Vi har fokuserat på strategier för spridning och kunskapsförmedling. Genomfört olika aktiviteter för att nå spridning för bättre praxis och för att förbättra spridning av evidensbaserad kunskap. Vi stödjer projekt i kommuner och landsting och ger vetenskaplig handledning, stöd i förbättringskunskap för att utveckla lärandet och stödet att utveckla en evidensbaserad praktik. För att nå så god spridning som möjligt av resultaten i våra projekt publiceras dessa i rapporter, som sprids dels till kommunerna och landstinget, dels på vår hemsida, [www.fou.sormland.se](http://www.fou.sormland.se). Vi arrangerar kurser och anordnar konferenser, seminarier, nätverksträffar på olika platser i länet, där forskare och praktiker deltar. Vi erbjuder mötesplatser mellan forskare och praktiker för att stödja utveckling av evidensbaserad praktik och där också egna FoU-arbeten presenteras. Forskare har publicerat vetenskapliga artiklar där FoU i Sörmland finns omnämnd. Vi finns även med i en bok om kommunal äldrevård samt social omsorgsarbete.

För att ytterligare öka kunskapen om vår verksamhet har vi upprättat marknadsföringsplan. Dessutom pågår fortlöpande kontakter med olika intressenter. Vår ambition är att dessutom öka mediegenomslaget.

Många av våra olika aktiviteter har berört kunskapsutvecklingen, spridning och implementerings arbete. I samband med olika aktiviteter har FoU-arbeten fått spridning i och utanför länet. Effekten för personal som genomfört FoU-arbeten har varit positiva och de har fått möjlighet till reflektion och kunskapsutveckling. Det har även gett spridning och kunskap hur man gör för att förbättra i verksamhet som kan leda till att flera blir intresserade att genomföra projekt och stödjer projekt att implementeras i det vardagliga arbetet i kommuner och landsting.

Reflektionstid behöver skapas för personal i äldre och handikappomsorgen samt möjlighet till handledning. Möjliga hinder för en mer effektiv kunskapsförmedling och implementering av projektresultat är att det kan vara svårt att nå ut till verksamheterna och finns ingen tydlig tradition om hur man går vidare i det vardagliga arbetet och hur man tar vara på ny kunskap. Genom forskningsprojekt *Framtidens välfärdstjänster – Nya arbetssätt för innovativ serviceutveckling inom vård och omsorg* i samverkan med Karolinska Institutet, Göteborgs universitet och Luleå tekniska universitet fortsätter vi att utveckla och testa nya arbetssätt som ska stödja innovativ verksamhets och serviceutveckling inom området äldre samt vuxna med funktionsnedsättning. Det nationella uppdraget att stärka regionala strukturer för kunskapsutveckling har påbörjat i Sörmland och arbetet ska utgå från den struktur som redan arbetats fram och där kommer FoU i Sörmland att bygga vidare och knytas närmare vårdverksamheterna för stödja en evidensbaserad praktik i kommuner och landsting. FoU arbetar med att öka kontakterna mellan akademien och praktiken och där båda har stort utbyte av varandra. Här kan exempelvis personal i vård- omsorg ge förslag på uppsatsämnen till kandidat eller magister uppsatser till studenter, men att även studenter kan efterfråga att få göra studier. Ett ömsesidigt utbyte av varandra kan då ske både teoretiskt och praktiskt för kvalitetsutveckling av vården och omsorgen.

## 10. Nätverk och samarbetspartners

Under 2010 har nätverk och samarbete utvecklats på flera sätt. FoU-chefen och FoU medarbetare har haft nätverk och samarbetspartners många olika verksamheter i kommuner och landsting. Det har varit kontinuerliga möten för att diskutera FoU-arbete och kvalitetsutveckling inom äldre samt vuxna med funktionsnedsättning.

FoU har deltagit i många olika nätverksträffar med olika företrädare från kommunerna, landstinget för att finna former för samverkan med målet att förbättra vård och omsorg. Möten har skett med närvårdsledningen och dess koordinatörer för att ge stöd kring närvårdsarbetet. Uppdraget *Bättre liv för sjuka äldre* sker i nära samarbete med närvårdsarbetet och är ett långsiktigt åtagande i länet. Samarbete att genomföra seminarier för att sprida kunskap om läns gemensamma riktlinjer inom ex områden demens och habilitering och rehabilitering.

Samarbete har skett med många olika verksamheter och organisationer. Samverkansprojekt med Folkhälsocentrum, Landstinget Sörmland, Samhällsmedicin Örebro Läns landsting och Regionförbundet Örebro FoU Välfärd kring rapport "Liv och hälsa" Samverkansprojekt Folkhälsocentrum samarbete med "Äldres hälsa" och "Onödig ohälsa"

Samverkan med Läkemedelskommitten Landstinget Läns pensionärsrådet kring Äldredagarna. Delar i Akademisk äldreomsorg där företrädare från Mälardalens högskola, Västerås och Eskilstuna kommuner har möten kring forskning och utvecklingsfrågor. Samarbete med Samhällskontraktet (Mälardalens högskola, Västerås stad, och Eskilstuna kommun) kring föreläsning och seminarier "Evidensbaserad praktik" för våren 2011. Möten med politiker i kommuner och landstinget samt nätverksträffar med företrädare för brukare och frivilligorganisationer. Många kontakter har tagits med andra FoU-enheter i landet och där samverkan i projekt utvecklats och pågår.

## 11. Kontakter med högskola/universitet

Kontinuerliga kontakter finns med lärare och forskare vid Mälardalen Högskola (Mdh), Karolinska Institutet, Linköpings Universitet, Örebro Universitet, Uppsala Universitet, Karlstads Universitet som medverkat på olika sätt som handledningsstöd i olika FoU-projekt inom FoU i Sörmland. Med andra högskolor och universitet har kontakter knutits kring forskarkompetens för medverkan vid bl a FoU-caféer, seminarier, konferenser och handledningsstöd.

Under 2010 fortsätter vi arbetet tillsammans med forskare vid Karolinska Institutet, Göteborgs Universitet och Luleå Tekniska Universitet inom forskningsprojekt *Framtidens välfärdstjänster – Nya arbetssätt för innovativ serviceutveckling inom vård och omsorg*.

Samverkan sker med olika program på Mälardalens högskola i samband med studenternas uppsatser på kandidat respektive magisternivå. Vi ger förslag till uppsatsämnen för studenterna och erbjuder tillgång till ett forskningsfält där vård- och omsorgspersonal ges ett gemensamt kunskaps- och erfarenhetsutbyte.

## 12. Uppföljning och utvärdering

Alla aktiviteter som FoU genomfört under 2010 har utvärderats. De generella resultaten från alla aktiviteter visar att de flesta deltagarna varit nöjda. Utifrån resultaten arbetar vi vidare och lära av dem för att göra förbättringar, så vi kan stödja lärandeprocesserna ännu bättre och utvecklas. FoU i Sörmland deltar i ett forskningsprojekt *Framtidens välfärdstjänster – Nya arbetssätt för innovativ serviceutveckling inom vård och omsorg* i samverkan med Karolinska Institutet, Göteborgs universitet och Luleå tekniska universitet. Forskningsprojektet har medel från VINNOVA och syftet är att studera FoU i Sörmland och tillsammans har vi under 2010 börjat att utveckla samt testa nya arbetssätt som ska stödja innovativ verksamhets- och serviceutveckling inom området äldre samt vuxna med funktionsnedsättning. Projektet kommer att pågå under 3 år och i projektet kommer verksamheten inom FoU i Sörmland att utvärderas.

Brukarperspektivet har lyfts fram på olika sätt i de aktiviteter som har genomförts under 2010. Vi har haft nätverksträffar med företrädare för brukarorganisationerna, där forsknings- och utvecklingsfrågor tas upp. FoU-cirklar "Brukarmedverkan" har genomförts under 2010 och där har faktiska brukare deltagit tillsammans med personal.

### **13. Ekonomisk redovisning**

Se bilaga 1.

### **14. Specifika villkor enligt beslut om etableringsstöd**

Regeringens generella villkor för stöd till regionala FoU centra.

- Verksamheten ska ha som mål att utveckla verksamheten inom vård och omsorg för äldre.
- Verksamheten ska stimulera till lokalt förankrade och praktknära kunskapsutveckling inom både äldreomsorg och äldreomsjukvård.
- En utgångspunkt bär vara den äldres behov och upplevelse.
- En annan utgångspunkt bör vara att främja personalens lärande i arbetet.

### **15. En sammanfattande reflektion över det gångna verksamhetsåret**

Under 2010 har verksamheten utvecklats och vi har knutit flera personer till verksamheten med både forskarekompetens och annan kompetens. Vi har genomfört seminarier på olika teman kopplat till pågående arbete inom närvården i Sörmland. Totalt har ca 1500 personer deltagit i aktiviteterna som arrangerats av FoU i Sörmland ensamt eller i samverkan med andra. Under 2010 har verksamheten varit omfattande. Totalt har ca 1500 personer deltagit i aktiviteterna som arrangerats av FoU i Sörmland ensamt eller i samverkan med andra. Under 2010 har det anordnats en konferens, sju seminarier, två workshops, fem FoU-seminarier, sex nätverksträffar, två FoU-cirklar, en kurs Förbättringskunskap, en kurs ICF samt en föreläsning om ICF har genomförts. Fyra FoU-rapporter och en projektredovisning har publicerats. Fyra projekt har beviljats ekonomiskt stöd. Många projekt i kommunerna och/eller landstinget fått FoU-handledning genom FoU i Sörmland. Nya projekt har tillkommit som får fortsatt FoU-handledning under 2011. Det har getts ut Nyhetsbrev som spridits i och utanför Sörmland.

Många aktiviteter har haft fokus på det pågående närvårdsarbetet i länet, där det finns ett stort behov av utveckling inom både äldreområdet samt området vuxna med funktionsnedsättning. Det nationella uppdraget att stärka regionala strukturer för kunskapsutveckling har påbörjats i Sörmland och arbetet ska utgå från den struktur som redan arbetats fram och där kommer FoU i Sörmland att bygga vidare och knytas närmare vårdverksamheterna för att stödja utveckling av en evidensbaserad praktik i kommuner och landstinget. Vi kommer under 2011 fortsätta arbetet att bidra till att stärka strukturerna för kunskapsutveckling och utveckling av evidensbaserad praktik. Inom ramen för statliga *satsningen Bättre liv för sjuka äldre* sker utvecklingen inom äldreområdet i kommuner och landsting och utvecklingsledare som är knutna till FoU i Sörmland kommer under 2011 att ge stöd till verksamheterna i systematiskt utveckling och förbättringsarbete. Teknikområdet är ett nytt och viktigt område att fortsätta arbeta vidare med och som kräver en långsiktig planering då området är nytt och utforskat inom vård och omsorgsområdet.

För att stödja brukarperspektivet har FoU-cirklar i *Brukarinflytande och brukarmedverkan* genomförts under 2010. De har gett goda kunskaper och erfarenheter i det fortsatta arbetet utveckling.

## 16. Planerad verksamhet 2011

Under 2011 kommer verksamheten att utvecklas och komma närmare vård- och omsorgsverksamheterna. FoU ingår i det regionala samverkansarbetet att stärka strukturer att stödja en långsiktig hållbar struktur för kunskapsutveckling. Flera forskare eller annan viktig kompetens kommer att knytas till verksamheten. Att kraftsamla kring viktiga områden som prioriterats i det regionala närvårdsarbetet utifrån de utmaningar som pågår i kommuner och landsting. Att fortsätta utveckla ett strategisk och systematiskt arbetssätt och ge stöd att leda systematiskt utvecklings- och förbättringsarbete i regionen.

Vi ser även behov att utveckla våra kontakter internationellt för utbyte av kunskap och erfarenhet inom områden

Inom ramen för statliga *satsningen Bättre liv för sjuka äldre* fortsätter arbetet där vi ger stöd till verksamheterna i systematiskt utveckling och förbättringsarbete i kommuner och landsting kopplat till kvalitetsregistren Senior Alert och Palliativregistret.

*Multisjuka äldre* är ett område där Sörmland har varit ett av tolv områden i Sverige som deltagit i ett nationellt projekt och i Sörmland har alla kommunerna och landstinget varit med. I det fortsatt regionala arbetet kommer FoU att medverka.

Genom att FoU i Sörmland deltar i forskningsprojektet *Framtidens välfärdstjänster – Nya arbetssätt för innovativ serviceutveckling inom vård och omsorg* i samverkan Karolinska Institutet, Göteborgs Universitet och Luleå Tekniska Universitet fortsätter vi under 2011 att utveckla och testa nya arbetssätt som ska stödja innovativ verksamhets- och serviceutveckling inom området äldre samt vuxna med funktionsnedsättning.

*Teknik för äldre samt vuxna med funktionsnedsättning* är ett område att fortsätta arbeta med och som kräver en långsiktig planering då området är nytt och utforskat inom vård och omsorgsområdet.

Under 2011 fortsätter arbetet att testa nya IKT produkter samt komma ingång med Innovationsbärande miljö. Det kommer att behövs en mer långsiktig tänkt inom teknikområdet och därför kommer FoU att starta ett nätverk för att utveckla IKT- strategi i kommuner och landsting i länet.

*ICF* Arbetet fortsätter att stödja kommuner och landsting att implementera ICF och där arbete på olika sätt och där FoU har expertkunskap genom forskare anställd inom FoU i Sörmland.

*Brukarinflytande och brukarmedverkan* Det är ett område som vi arbetar med att utveckla och fortsätter med under 2011. Vi har genomfört FoU-cirklar inom området och ökat brukarrepresentation i projekt. Forskare knutna till FoU i Sörmland arbetar med att utveckla området.



*Äldres hälsa ur ett hälsofrämjande perspektiv* fortsätter under 2011 och fokus är att lyfta fram det hälsofrämjande perspektivet på olika sätt och stödja samverkan både regionalt och lokalt.

## **17. Etableringen av FoU i Sörmland och dess verksamhet på längre sikt**

Det nationella uppdraget att stärka regionala strukturer för kunskapsutveckling har påbörjats i Sörmland och arbetet ska utgå från den struktur som redan arbetats fram och där kommer FoU i Sörmland att byggas vidare och breddas samt knyts närmare vårdverksamheterna för att stödja det regionala arbetet för kunskapsutveckling och utveckling av en evidensbaserad praktik i kommuner och landstinget. Det kommer att bli en långsiktig planering och som innebär att FoU i Sörmland ingår i ett bredare perspektiv på kunskapsutveckling i regionen. Målgruppen kommer att breddas och omfatta området barn och på sikt hela området individ och familjeomsorg.

Den fortsatta verksamheten kommer att utvecklas och på sikt kommer flera personer med olika kompetens att knytas till FoU som möjliggör en utvidgning av verksamheten. Målet är att fortsätta stödja verksamhetsnära forsknings-, förbättrings- och utvecklingsprojekt vilka syftar till ett bättre omhändertagande av brukare/patienter samtidigt som de bidrar till kompetenshöjning hos personal. Målet är också att höja graden av vetenskaplighet hos personal och öka brukaren/patientens inflytande och medverkan i vård och omsorg som stödjer utveckling av evidensbaserad praktik.

FoU i Sörmland 2011-04-08

Carina Forsman Björkman  
FoU-chef

### Bilaga

1. Bokslut 2010

## Bilaga 1.

## BOKSLUT

2010 JANUARI - DECEMBER

VERKSAMHET:

FoU- Administration

BUDGETANSVARIG:

JOSEPHINE HÄRDIN/CARINA FORSMAN BJÖRKMAN

FoU-ADMINISTRATION	Budget helår	Redovisat denna period
ADMINISTRATION (LÖNER)	2 100,0	2 279,0
UPPDRAGSTAGARE/KONSULTER	300,0	448,3
DRIFT, HYRA TELE MM	400,0	544,1
DATABEHANDLING	84,6	49,7
PROJEKTSTÖD	1 500,0	86,0
RAPPORTER MM	100,0	40,5
KURSER/SEMINARIER MM	250,0	138,9
ERS TILL ESKILSTUNA KOMMUN	151,2	151,2
TEKNIK FÖR ÄLDRE	1 340,7	598,3
NATIONELLA KVALITETSREGISTER	0,0	459,4
<b>SUMMA KOSTNADER</b>	<b>6 226,5</b>	<b>4 795,4</b>
STATSBIDRAG, MEDLEMSAVGIFTER MM	-6 226,5	-4 795,4
<b>SUMMA INTÄKTER</b>	<b>-6 226,5</b>	<b>-4 795,4</b>
<b>NETTO</b>	<b>0,0</b>	<b>0,0</b>

## Kommentar

\* Överskott som överförts till 2011: 3.306.245 kronor

I realiteten övergår överskottet till 1 889 000, då 742 000 hänförs till

Teknik för äldre samt 675 000 till Nationellt kvalitetsregister