



Kommuner och landsting
i samverkan

Carina Forsman Björkman

Verksamhetsberättelse 2011

FoU i Sörmland



Sammanfattning

FoU i Sörmland [FoUiS] är en länsgemensam resurs för verksamheter i Sörmlands kommuner och landsting som riktar sig till äldre, personer med funktionsnedsättning samt övriga grupper som omfattas av statliga stöd för verksamhetsutveckling. FoUiS är en länk mellan forskning, utveckling, utbildning och praktik. Regionförbundet Sörmland är huvudman för verksamheten men lagt ansvaret för driften hos Eskilstuna kommun.

FoUiS ingår i uppbyggande av att stärka långsiktiga regionala strukturer för kunskapsutveckling inom socialtjänsten och hälso- och sjukvården i Sörmland som ska stödja utveckling av evidensbaserad praktik. Verksamheten har utvidgats och utvecklats för att fylla ett gemensamt behov av hållbar, systematisk och strategisk kunskapsutveckling på olika nivåer.

Under 2011 har en ny styrelse tillsatts för FoUiS och en ny uppdragbeskrivning antagits av den gemensamma nämnden vård, omsorg och hjälpmedel i Sörmland (VOJHS). Länsstyrgrupp Närvård ansvar för styrningen av verksamheten och FoUiS arbetar med områden som ligger i linje med närvårdsarbete i Sörmland.

Vi arbetar med att stödja utveckling av Evidensbaserad praktik (EBP) i länet och det sker genom olika områden som *Bättre liv för sjuka äldre*, *Sociala barn och ungdomsvården*, *Demens*, *Öppna jämförelser*, *Anhörigstöd*, *ICF (Internationell klassifikation av funktionstillstånd, funktionshinder och hälsa)*, *Äldres hälsa*, *Evidensbaserad praktik och Teknik& Innovation*.

Under 2011 har en omfattande verksamhet bedrivits och många aktiviteter har genomförts eller i samverkan med andra kopplat till pågående arbetet inom närvården i Sörmland.

Det har genomförts en regional konferens, åtta länsseminarier, en kurs, 20 workshops och 18 närverksträffar. Under 2011 har flera projekt fått handledning av FoUiS och det har publicerats två FoU-rapporter samt en projektredovisning. Två nyhetsbrev har getts ut.

Totalt har ca 2000 personer deltagit i olika aktiviteter/mötesplatser som FoU arrangerat ensamt eller i samverkan med andra. Vi ingår i flera forskningsprojekt som exempel *Framtidens välfärdstjänster* som handlar om att skapa ett systematisk, hållbart, utveckling och förbättringsarbete och som genomförs tillsammans med forskare vid Karolinska Institutet, Umeå och Luleå Tekniska Universitet.

Innehållsförteckning

FoU i Sörmland	4
Uppdragsbeskrivning	4
Utveckling under 2011	5
Organisation	5
Personal	6
Aktiviteter 2011	7
Länsgemensamma projekt under 2011	9
Projekt med FoU-handledning	12
Ekonomiskt stöd till projekt	13
Avslutade projekt	13
Utgivna rapporter	13
Uppdrag 2011	14
Kunskapsförmedling och spridning	14
Nätverk och samarbetspartners	15
Kontakter högskola/ universitet	15
Uppföljning och utvärdering	16
Ekonomisk redovisning	16
En sammanfattande reflektion över det gångna verksamhetsåret	16
Planerad verksamhet 2013	17
Etableringen av FoU i Sörmland och dess verksamhet på längre sikt	21

Bilaga 1. Bokslut 2011

Bilaga 2. Verksamhetsberättelse Bättre liv för sjuka äldre

Bilaga 3. Årsrapport Sociala barn och ungdomsvården

FoU i Sörmland (FoUiS)

Styrelsen för FoU i Sörmland (FoUiS) avlämnar härmed sin verksamhetsberättelse för 2011. Under 2011 fick FoUi S ett bredare uppdrag och omfattas av ansvarsområde som innefattar äldre, personer med funktionsnedsättning äldre och personer med funktionsnedsättning samt övriga grupper inom socialtjänsten som omfattas av statliga stöd för verksamhetsutveckling. Hela socialtjänstens målgrupper kommer på sikt att ingå och det innebär samma målgrupper som ingår i Länsstyrgruppens uppdrag. En ny styrelse är tillsatt under hösten 2011 för att omfatta det bredare uppdraget och ny uppdragbeskrivning för FoUiS har antagits av den gemensamma nämnden vård, omsorg och hjälpmedel i Sörmland (VOJHS) som ansvarar för styrningen av verksamheten.

FoUiS ingår i uppbyggande av att stärka långsiktiga regionala strukturer för kunskapsutveckling inom socialtjänsten och hälso- och sjukvården i Sörmland som ska stödja utveckling av evidensbaserad praktik. Verksamheten ska fylla ett gemensamt behov av hållbar, systematisk och strategisk kunskapsutveckling på olika nivåer.

Uppdragsbeskring för FoUiS

Under våren 2011 gällde den dåvarande verksamhetsplan för 2011 tills den nya uppdragsbeskrivningen antogs av VOJHS hösten 2011. Utifrån uppdragsbeskrivningen har en ny verksamhetsplan för 2012 utarbetats och som kommer att fastställas av våren 2012.

Vision

FoUiS´s vision är främjad hälsa och full delaktighet för målgrupperna. Att alla verksamheter arbetar utifrån en evidensbaserad praktik och utgår från att evidensbaserad kunskap i vård och omsorg förutsätter ömsesidigt lärande byggt på brukare/patient/klient, praktiker/professionella och forskning som kunskapskällor. Att olika nivåer inom verksamheter har insikt och vilja söka, använda samt utveckla ny kunskap och kompetens. Alla individers egna, verksamheters och samhällets effektiva och hållbara resurser används.

Övergripande mål

FoUiS´s övergripande mål är att

- FoUiS´s arbete främjar en hållbar utveckling och förbättring i verksamheter baserad på evidens från forskning, praktik och brukar-/patienterfarenhet.
- FoUiS´s arbete leder till individers egna, verksamheters och samhällets effektiva och hållbara resursanvändning.
- FoUi S´s arbete stärker tvärvetenskaplig och tvärsektoriell vardagsnära kunskapsutveckling för vård och omsorg och hälso- och sjukvården.
- FoUiS´s arbete sprider kunskap och erfarenheter mellan verksamheter inom och mellan kommuner och landsting.
- FoUiS´s arbete med berörda huvudmän leder till god hälsa och full delaktighet för målgrupperna.

- FoUiS är en lärande organisation som kontinuerligt lär av sina erfarenheter i syfte att lösa sina uppgifter på ett bättre sätt.
- FoUiS har resurser och kompetens så att ovanstående mål kan uppnås.

Utifrån FoUiS bredare uppdrag har en ny styrelse för FoUiS tillsatts under hösten 2011. I den nya styrelsen för FoUiS ingår representanter från delar av Länsstyrgruppen i Sörmland och de har valts på två års mandat. I styrelsen finns förvaltningschefer från kommunernas socialtjänst, närvårdscoordinator i landstinget, förvaltningschef för hjälpmedel och habilitering, samverkansstrateg, Regionförbundet Sörmland, akademichef Mälardalens högskola (MdH) samt representant från FoU-centrum. I styrelsen finns forskarkompetens och nära samverkan finns med lärare och forskare vid Mälardalens Högskola, Karolinska Institutet, Örebro Universitet, Karlstads Universitet, Uppsala Universitet och Linköpings Universitet.

Utveckling under år 2011

Under 2011 har vi fortsatt med att utveckla verksamheten med fokus på samverkan mellan kommunerna och landstinget inom närvårdsområdet. Arbetet med att stärka regionala strukturerna för kunskapsutveckling och där FoU i Sörmland är en viktig del har fortsatt utvecklats.

Under 2011 har en omfattande verksamhet bedrivits. Vi har fått ett bredare uppdrag och flera personer är knutna till verksamheten och med olika kompetens. Många aktiviteter har genomförts under 2012 ensamt eller i samverkan med andra kopplat till pågående arbetet inom närvårdsarbetet i Sörmland.

Det har genomförts; en regional konferens, åtta länsseminarier, en kurs, 20 workshops och 18 närverksträffar. Totalt har ca 2000 personer deltagit i olika aktiviteter/mötesplatser som FoU arrangerat ensamt eller i samverkan med andra. Flera projekt fått handledning av FoUiS och det har publicerats fyra rapporter och en projektredovisning. Två nyhetsbrev har getts ut.

Vi ingår i flera forskningsprojekt bl a. *Framtidens välfärdstjänster* som handlar om att skapa ett systematisk, hållbart, utveckling och förbättringsarbete i vård och omsorg. Projektet genomförs tillsammans med forskare vid Karolinska Institutet, Umeå och Luleå Tekniska Universitet.

Under 2012 fortsätter arbetet med att stärka regionala strukturerna för kunskapsutveckling och att stödja utveckling av evidensbaserad praktik. Inom ramen för statliga *satsningen Bättre liv för sjuka äldre är* utvecklingsledare anställda i Sörmland och som är knutna till FoU i Sörmland. Brukarinflytande och brukarmedverkan kommer att vara ett viktigt område för FoU i Sörmland att arbeta vidare med för att utveckla. Kontakter har vidareutvecklats med Mälardalen Högskola, men även utökade kontakter har tagits med andra högskolor och universitet samt andra FoU-enheter. Att enheten blir känd och förankrad på olika nivåer inom organisationerna är ett långsiktigt arbete. Det är viktigt för att få tydligt avtryck i verksamheterna och till brukarna.

Organisation

Utifrån FoUiS bredare uppdrag har en ny styrelse tillsatts under hösten 2011. I den nya styrelsen ingår representanter från Länsstyrgruppen i Sörmland och de har valts på två års mandat.

I styrelsen finns två förvaltningschefer från kommunernas socialtjänst, närvårdskoordinator i landstinget, förvaltningschef för hjälpmedel och habilitering, samverkansstrateg, Regionförbundet Sörmland, akademichef Mälardalens högskola (MdH) samt representant från FoU-centrum kommer att ingå. Själva FoU-verksamheten leds av FoU-chef och verksamheten är lokaliserad i Eskilstuna samt lokaler i Nyköping.

Regionförbundet Sörmland är av formella skäl huvudman för FoU i Sörmland, men ansvaret för driften har genom avtal lagts hos Eskilstuna kommun, Vuxennämnden. Styrningen av verksamheten sker dock av Länsstyrgrupp Närvård och följs av den gemensamma politiska nämnden mellan kommunerna och landstinget VOHJS (Vård, omsorg hjälpmedel i Sörmland) som består av ordföranden i de kommunala nämnder som har ansvar för äldre- och handikappfrågor samt ledande sjukvårdspolitiker i Landstinget Sörmland.

Vuxennämnden har att i sin verksamhet följa de uppdrag för FoU-verksamheten som VOHJS fastställer.

Det är viktigt att framhålla, att även om driftsansvaret ligger hos Eskilstuna kommun, är FoU i Sörmland en länsgemensam resurs som gemensamt styrs av kommunerna och landstinget.

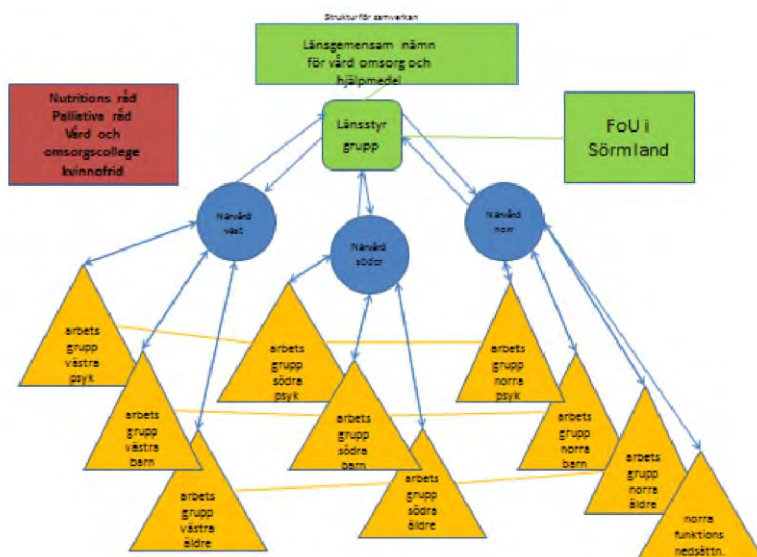


Bild. Samverkanstruktur Närvårdsarbete i Sörmland

Ekonomiska ramar

FoUis är medlemsfinansierad verksamhet med intäkter på ca 2,7 miljoner kronor och därutöver tillkommer statligt stöd för nationella projekt. Medlemsavgiften baseras på invånarantalet i kommunerna och landstinget och uppgår till sex kronor per invånare för kommunerna och fyra kronor per invånare för Landstinget. Förändringar av medlemsavgiften måste beslutas i respektive kommuner och landstinget.

Personal

Under 2011 har bemanningen stegvis ökat och består av följande personer:

Carina Forsman Björkman, Chef	100%
Lena Talman, FoU-handledare/IT-stöd	100%
Kerstin Möller, FoU-handledare	20% (40% tom 1/9)

Oie Umb Carlsson, FoU-handledare	40%
Hans Eriksson, statistiker	Timanställd
Bättre liv för sjuka äldre	
Ann-Kristin Mellgren, utvecklingsledare	100%
Karin Marminge utvecklingsledare	70% (50% tom 30/8)
Anita Segring, utvecklingsledare	100%
Sociala barn och ungdomsvården	
Cecilia Moore, utvecklingsledare	100% (50% tom 31/10)
Teknikprojektet	
Johnny Holmberg, projektledare	100%
Camilla Ehrlund delprojektledare tjänsteköp av Eskilstuna kommun	40% (20% tom 30/4)
Kristina Ekstrand delprojektledare	Timanställd

Vi har två anställda forskare inom området handikappvetenskap och under året har det varit flera disputerade personer knutna till verksamheten. Vi anlitar dessutom flera forskare från andra högskolor och universitet. Tre personer med fil mag resp fil kand som arbetar inom området äldre och personer med funktionsnedsättning samt statistiker som är knuten till verksamheten. Det finns fyra utvecklingsledare med bred kompetens som är anställda inom ramen *Bättre liv för sjuka äldre* och *Sociala barn och ungdomsvården* utifrån nationella satsningen på Evidensbaserad praktik.

Aktiviteter 2011

Under 2011 har en omfattande verksamhet bedrivits och många aktiviteter har genomförts ensamt eller i samverkan med andra kopplat till pågående arbetet inom närvården i Sörmland.

Det har genomförts en regional konferens, åtta länsseminarier, en kurs, 20 workshops och 18 nätverksträffar. Under 2011 har flera projekt fått handledning av FoUiS och det har publicerats fyra rapporter samt en projektredovisning. Två nyhetsbrev har getts ut.

Totalt har ca 2000 personer deltagit i olika aktiviteter/mötesplatser som FoU arrangerat ensamt eller i samverkan med andra.

Möteplatser har varit mellan anställda inom olika organisationer och från olika håll i länet samt mellan forskare och praktiker. Med forskare avses såväl forskare från Mälardalens högskola, som forskare från andra högskolor och universitet.

Länsdelsvisa seminarier Samordning av insatser för re-/habilitering och upprättande av individuell plan – stöd för införande av nya riktlinjer SOSFS

Utifrån de nya riktlinjerna att förbättra samordning av insatser från olika aktörer enligt förändrad lagstiftning (SOSFS 2008:20 SoL, HSL) genomfördes i januari, februari och mars länsdelsvisa seminarier i Nyköping, Eskilstuna och Katrineholm. Innehållet i de nya riktlinjerna att alla verksamheter inom kommunerna och landtinget är skyldiga att erbjuda individer med omfattande stöd från flera aktörer en samordnad plan och att målgruppen omfattar alla åldrar och alla diagnoser/funktionsnedsättningar. Totalt deltog 200 personer.

Länsseminarium Demensvård primärvård och kommun

Seminarier riktade sig till personal som arbetar med demensutredningar i primärvården i Landstinget och demenssjuksköterskor i kommunen. Totalt deltog 60 personer.

Föreläsningsserie Evidensbaserad praktik (EBP)

I samverkan med Samhällskontraktet (Mälardalens högskola(Mdh), Eskilstuna kommun och Västerås stad) genomfördes tre föreläsningar och tre seminarier på temat EBP. Föreläsningarna riktade sig till anställda inom socialtjänsten och verksamma vid Mdh. Föreläsare var Lars Oskarsson, professor Örebro Universitet, Karin Alexandersson fil. dr, Dalarnas forskningsråd, Gunilla Fahlström med dr, utredare Socialstyrelsen, Kerstin Färm, fil dr forskningsledare, FoU Välfärd Regionförbundet Örebro och Camilla Sköld, handläggare SKL samt Johan Lindström områdeschef och Lena Oden sjukgymnast Eskilstuna kommun. Totalt deltog ca 450 personer.

Seminarieerien Evidensbaserad praktik (EBP) riktade sig till enhetschefer inom socialtjänsten i länets kommuner och Västerås stad. Seminarielidare var Oie Umb Carlsson, fil dr, FoU-handledare FoU i Sörmland, Kerstin Färm, fil dr forskningsledare, FoU Välfärd Regionförbundet Örebro län, Sylvia Dahlman adjunkt Mälardalens högskola. Totalt deltog ca 40 personer.

Länsseminarium Palliativ vård

Inom nationella satsningen *Bättre liv för sjuka äldre* är resultaten från palliativregistret. För att förbättra brytpunktssamtalet inbjöds Greger Fransson, leg läkare, Svenska palliativregistret. Han föreläste i Gnesta och Eskilstuna i april till personal i kommunerna och landstinget. Totalt deltog ca 50 personer.

Seminarium Dina idéer morgondagens vård och omsorg - att stimulera innovationer

Att stimulera till inspiration att arbeta med förbättringar för att utveckla morgondagens vård och omsorg. Seminariet arrangerades i maj i Katrineholm av Nova Med Tech, FoU i Sörmland och Regionförbundet Sörmland. Föreläsningar och goda exempel från verksamheterna presenterades. Föreläsare var Bengt Nielsen, forskare/ styrelseordförande Nova Med Tech, Anette Nilsson Oulturum, Jönköping läns landsting, Marie Gillstam Katec, Katrineholm, Mats Rundqvist, Västerås stad. Totalt deltog ca 100 personer

Länsseminarium Fallprevention

Seminariet genomfördes i Flen i september. Elin Weibom leg sjukgymnast Gnesta kommun, Mathias Carlsson sjuksköterska och Sheila Andersson sjuksköterska Oxelösunds kommun berättade om sina erfarenheter av arbete med Fallprevention. Eva Timén och Ann-Sofie Kammelind redogjorde om sina erfarenheter från Jönköping läns Landsting. Totalt deltog ca 50 personer.

Seminarium Att stödja utveckling av Evidensbaserad praktik (EBP)

Vilka utmaningar innebär det för politiker och ledande tjänstemän i Sörmland. Seminariet genomfördes i Nyköping i november. EBP begreppet belystes ur olika perspektiv och vad det kan innebära för ledning och verksamheter. Kerstin Färm, fil dr forskningsledare, FoU Välfärd Regionförbundet Örebro län. Totalt deltog ca 35 personer

Seminarier Mat och motion Livspassion

Inspirationsdag för äldre på temat mat, motion, livspassion och de genomfördes i Katrineholm, Eskilstuna och Nyköping i november. Seminarierna arrangerades av Läkemedelskommittén Landstinget i samverkan med Läns pensionärsrådet, Länshandikapprådet och FoU i Sörmland. Föreläsare var Björn Hallström, distriktsläkare, Birgitta Bergman hälsoutvecklare, Ian Granlund dietist, Emelie Jonsson dietist Åsa Wiberg dietist, Landstinget Sörmland. Äldre personer som deltog i dagen tyckte att det var en bra dag med hälsofrämjande budskap. Totalt deltog ca 500 äldre i länet.

Konferens Vuxna med ADHD

Med uppdrag från arbetsgrupperna psykiatri i länet (ANP; AVP och ASP) planerades och genomfördes konferensen i november. Den riktade sig till politiker och chefer inom kommunerna och landstinget. Föreläsare var Annika Brar specialist psykiatri, överläkare Neuropsykiatri Karolinska Sjukhuset, Fredrico Leal, beteendevetare, fil mag pedagogik, Pernilla Ekström socionom. Totalt deltog ca 70 personer.

Länsgemensamma projekt under 2011

Anhörigstöd

FoUiS deltar i ett nätverk tillsammans med de kommunalt anställda anhörigkonsulenterna i Sörmland. Detta nätverk har under 2011 haft fyra träffar där olika perspektiv på anhörigkonsulentrollen samt hur samverkan med Landstinget skall bedrivas diskuteras och delta vid nätverksträffar som anordnas under året. Lena Talman deltar från FoUiS.

Anhörigprojektet

Tillsammans med Nationellt kompetenscentrum Anhöriga (NkA) deltar FoUiS och sju andra FoU-enheter i ett nationellt treårigt projekt kring anhörigstöd inom områdena äldre, funktionshinder och individ- och familjeomsorg. Under dessa tre år ska varje FoU-enhet följa en kommuns eller kommundels utveckling av anhörigstödet. I Sörmland är det Strängnäs kommun som deltar i projektet som pågår mellan 2010-2013. Syftet med det nationella anhörigprojektet är att kartlägga innehållet i stödet till anhöriga, hur stödet organiseras, planeras, erbjuds, följs upp och utvärderas samt samverkan mellan kommun, landsting, ideella organisationer och andra aktörer inom området samt undersöka hur de olika huvudintressenterna bedömer kvaliteten på stödet till anhöriga. FoU-handledare Lena Talman, genomför studien i Strängnäs kommun.

Bättre liv för sjuka äldre

Inom ramen för den nationella satsningen Bättre liv för sjuka äldre finns tre utvecklingsledare kopplad för att stötta införande av nationella kvalitetsregistren Palliativregistret och Senior Alert. Sveriges kommuner och landsting har tecknat en överenskommelse med staten avseende prestationsbaserade statsbidrag till insatser för äldre. Prestationsersättningen utarbetas i relation till deltagande i två kvalitetsregister, Svenska palliativregistret och Senior alert. Syftet med överenskommelsen är att stödja ett strukturerat och systematiskt arbetssätt och att få ökad tillgång till relevanta data om resultat av vård och omsorg om äldre. Införa ett vårdpreventivt arbetssätt i hela länet och öka kunskapen om hur man kan arbeta med resultat i vård och omsorg samt arbeta utifrån en evidensbaserad praktik. Systematiskt förbättringsarbete blir en naturlig del av vardagen och kvalitetsregistren är verktyg för att stödja förbättringsarbetet.

Inom ramen för projektet hade det under 2011 arrangerats två seminarier, tio workshops, nio nätverksträffar länet (se bilaga 2 Verksamhetsberättelse).

Arbetet fortsätter med att stödja dem i arbetet att sätta in förebyggande åtgärder och analysera data ur kvalitetsregistren och följa upp resultat över tid samt synliggöra utvecklingsområden utifrån registreringsarbetet. Samarbete sker med Nutritionsrådet, Palliativa rådet och Fallpreventionsarbetet i länet. Utvecklingsledarna är Ann-Kristin Mellgren, Anita Segring och Karin Marminge.

Den sociala barn- och ungdomsvården

Under 2010 undertecknade regeringen och SKL en överenskommelse om stöd till en evidensbaserad praktik inom socialtjänsten). 2011 års satsning avser ett utvecklingsarbete för de barn och unga som är placerade i familjehem och i hem för vård och boende. Utvecklingsarbetet ska ske regionalt. Hösten 2011 rekryterade utvecklingsledare och inledningsvis har en nationell enkätundersökning om systematisk uppföljning och dokumentation av placerade barn och unga besvarats av kommunerna (se bilaga 3. Årsrapport). Resultatet av kartläggningen samt de behov som varje län prioriterat som utvecklingsområde ligger till grund för det fortsatta arbetet under 2012. Utvecklingsledare är Cecilia Moore.

Demens – Implementering av demensriktlinjer

Länsgemensamt program för vård och omsorg om demenssjuka var antaget av länsstyrgruppen för närvård i januari år 2011. Syftet med ett länsgemensamt program är att utveckla en likvärdig vård och omsorg för människor med demenssjukdomar i Sörmland. Hösten 2011 gjordes en ansökan till Socialstyrelsen om medel för att driva arbetet med implementering av demensriktlinjerna i Sörmland under tre år. Ansökan har beviljats och medel har erhållits för 2012 samt förhoppning att medel erhålls även för 2013 och 2014. En processledare rekryteras våren 2012 för att stödja och driva det regionala arbetet med implementeringen av riktlinjerna i Sörmland.

Evidensbaserad praktik (EBP)

Målet med den nationella satsningen på en evidensbaserad praktik inom socialtjänsten och angränsande delar av hälso- och sjukvården är bästa möjliga insats för individen. Inom ramen för plattformsarbetet i Sörmland pågår ett arbete med att forma en långsiktig hållbar struktur för stöd till kunskapsutveckling inom vård och omsorg. Det handlar om en medveten och systematisk strävan att bygga vård och omsorg på bästa möjliga vetenskapliga grund (evidens) för att öka möjligheten att hjälpa. EBP är en process i flera steg som bygger på tre kunskapskällor: den för tillfället bästa vetenskapliga kunskapen om insatsers effekter, brukarens önskemål och värderingar samt den professionelles erfarenhet och förmågor. Genom statsbidragen utformas stödstrukturer som bidrar till systematiskt utvecklings- och förbättringsarbete i länet.

Under 2011 har flera seminarier och workshops genomförts för att stödja utvecklingen av evidensbaserad praktik i länet. Genom forskningsprojektet *Framtidens välfärdstjänster* har ett arbetssätt med systematisk, utvecklings- och förbättringsarbete utvecklats för att ge ett bättre stöd till länets verksamheter.

Samverkan med landstingets sjukhusbibliotek har utvecklats och där en utveckling av EBP i Sörmland är att kommunerna får tillgång till databaser att söka vetenskapligt stöd och kurser i litteratursökning och kritisk granskning av artiklar att genomföras.

Framtidens välfärdstjänster – nya arbetssätt för innovativ serviceutveckling inom vård och omsorg

Projektet sker i samverkan med Karolinska Institutet, Göteborgs Universitet och Luleå Tekniska Universitet och har fått finansiering från VINNOVA och pågår mellan 2009-2012 med syfte är att utveckla och testa arbetssätt som kan stödja innovativ verksamhets- och serviceutveckling inom området äldre och personer med funktionsnedsättning. Den teoretiska basen bygger på lärdomar från kvalitetsutveckling, organisatoriskt lärande, innovationsforskning och organisatorisk kreativitet. Resultaten kan bidra till kunskap om hur olika förutsättningar påverkar lärande, kreativitet och innovationsutveckling inom vård och omsorg och ökad kvalitet i vården. Genom aktionsforskning

följer forskarna FoUiS arbete för att utveckla nytt arbetsätt och där FoUiS arbetat med att stödja systematiskt utveckling och förbättringsarbete inom äldreomsorgen i Katrineholm och i handikappomsorgen i Nyköpings kommun. Forskningsprojektet har en avslutande workshops i början av 2012. Forskningsledare Monica Nyström, MMC Ins Lime, Karolinska Institutet.

Internationell Klassifikation av funktionstillstånd, funktionshinder och hälsa, (ICF)

Det är läns gemensam satsning för att sprida information om ICF som begrepp. FoU arbetar med information, utbildning, nätverk och stöd till implementering av ICF inom vårt verksamhetsområde. Initialt vid implementeringen använder vi ICF:s tankemodell för att understödja helhetssyn, hälsofrämjande arbetssätt och gemensamt fackspråk. Syftet med ICF är att verksamheterna skall kunna kartlägga den enskildes behov av vård och omsorg på ett systematiskt sätt.

Under 2011 har genomfört en ICF-kurs, två nätverksträffar haft flera utbildningsdagar om ICF. Inom handikappomsorgen i Nyköping implementeras ICF och de ingår i forskningsprojektet *Framtidens välfärdstjänster* och har fått kontinuerlig handledning av FoU i S för att stödja implementering av ICF samt utveckla ett systematiskt förbättringsarbete. Inom handikappomsorgen i Katrineholms kommun pågår implementering av ICF och projektledare får handledning att utvärdera införandet av ICF. Ansvariga för projektet är Kerstin Möller och Lena Talman, FoUiS

Teknik & Innovation

Ett läns gemensamt teknikprojekt inom området äldre och personer med funktionsnedsättning startade 2009. Projektet innefattar **Information och kommunikationsteknik (IKT)** (delprojekt 1) inriktar sig till prova nya teknislösningar för och med brukare/patienter, personal och anhöriga. Under 2011 har i IKT lösningen *ippi* testas inom handikappomsorgen i Nyköpings kommun, äldreomsorgen i Strängnäs kommun och handikappomsorgen i Katrineholms kommun.

Innovationsbärande miljöer (delprojekt 2) har fokus att fånga idéer i vård och omsorg som kan leda till nya produkter eller förbättringsarbete inom verksamheter. Hösten 2011 påbörjades planering av ett projekt inom äldreomsorgen i Torshälla stadsdel, Eskilstuna kommun tillsammans med Eskilstuna Näringslivscentrum. Projektet kommer att genomföras under 2012 och har erhållit medel från Nova Med Tech.

Portal (delprojekt 3) har en mindre inventering gjorts under 2011 för att fånga vilka behov och önskemål äldre, personer med funktionsnedsättning och anhöriga har gällande information om vardagstekniska produkter. Inventeringen har sammanställts i en rapport.

Ett IKT nätverk *SIKT-net* startade 2011 för att driva strategiska frågor kring IKT vidare i kommuner och landsting och fem nätverksträffar har genomförts.

Visningar av IKT har genomförts till personal i Katrineholm och Nyköpings kommun inom äldre och handikappomsorgen. Under hösten genomfördes visningar av IKT till äldre i Eskilstuna kommun under *Peppar dagen*. I oktober genomfördes en utställning om IKT på Eskilstuna stadbibliotek under två veckor av FoUiS. Teknikprojektet samverkar med flera forskningsprojekt bla "Nova Med Tech", "Ailakit" Mälardalens högskola. I samverkan med Kommunfastigheter och Vuxenförvaltningen i Eskilstuna kommun genomförs projektet *Om vi gör det tillsammans* och projektet har fått medel från Hjälpmedelsinstitutet. Projektledare för Teknik & Innovation är Johnny Holmberg, delprojektledare Camilla Ehrlund.

Äldres hälsa i tredje åldern

I samverkan med Folkhälsocentrum, FoU i Sörmland pågår ett projekt mellan 2010-2012 med syfte att stimulera det hälsofrämjande arbetet till de äldre som är friska och lever ett självständigt liv - *den tredje åldern*. Målet är att skapa samhällseliga förutsättningar för att främja hälsan hos länets äldre invånare

dvs den del av befolkningen som är 65 år och skapa en fördjupad samverkan kring förebyggande insatser för äldres hälsa utifrån de fyra hörnparerna för ett gott åldrande.

Det ska ske med en mångfald av lokala aktörer och äldre personer inom målgruppen.

Under 2011 har lokalworkshops genomförts i sex av länets kommuner och i två kommuner har det genomförts uppföljningsmöten och övriga kommuner kommer att genomföra uppföljningsmöten under 2012. Projektledare är Christina Bremfält, Folkhälsocentrum Landstinget Sörmland.

Utvärdering av äldres hälsa i tredje åldern

FoU i Sörmland utvärderar projektet och ska vara klar hösten 2012. Ansvarig för utvärderingen är Carina Forsman Björkman.

Öppna jämförelser

Inom ramen för SKL:s regionala försöksprojekt Öppna Jämförelser genomförs i länet ett projekt i samarbete mellan länets kommuner och landstinget på uppdrag av länsstyrgruppen för närvård i Sörmland. Under 2011 har arbete med att ta fram en rapport för att samla data vid diskussioner om kvalitet och innehåll i vård och omsorg för sörmlänningarna. Måtten som valts har hämtats från olika nationella kvalitetsregister, öppna jämförelser och lokala mätningar och syftar till att spegla viktiga aspekter på den vård och omsorg som kommunerna och landstinget. Kvalitetsuppföljning ska ses som ett kontinuerligt förbättringsarbete där nya områden kommer till och aktuella mått förbättras. FoUiS medverkar i arbetet. Projektledare är Inger Eklind närvårdscoordinator Landstinget och Monika Agnedal, samverkanstrateg Regionförbundet Sörmland.

Projekt med FoU-handledning

Näckrosprojektet

Näckrosprojektet är ett länsdelsprojekt inom området psykiatri/socialpsykiatri och drivs av kommunerna och landstinget i södra och västra länsdelarna samt brukarorganisationerna.

Utvärderingen ska vara användbar och bidra till den långsiktiga utvecklingen av gemensam bas kring kompetensutveckling och dess inverkan på samverkan, bemötande och brukarinflytande. Projektledare har fått handledning av FoUiS och rapport publicerades våren 2011. Projektledare Maria Skarin, Landstinget Sörmland.

I Näckrosprojektet fortsatta arbete inom området psykiatri/socialpsykiatri genomförs utvärdering av projektledarna som får handledning via FoUiS av Oie Umb Carlsson. Projektledarna är Monika Trozell och Maria Skagerström Landstinget Sörmland.

Begåvningsstöd - en väg till ökad självständighet för personer med utvecklingsstörning

Att öka utvecklingsstörda personers inflytande och delaktighet i vardagslivet. Hur upplever brukaren att begåvningsstöd medverkar till ökad självständighet i vardagslivet och hur upplever personalen att *Grepp om livet* kan ge personer med utvecklingsstörning bra begåvningsstöd.

Handledning av Oie Umb Carlsson, FoU-handledare FoUiS.

Projektledare är Maria Åkerblom, Gnesta kommun.

Utvärdering av införande av ICF i Katrineholms kommun

Projekt: Utvärdering av projektet "Införande av ICF i handikappomsorgen" Katrineholms kommun.

Syfte: Att utvärdera införande av Katrineholms kommuns arbetsmodell utifrån ICF och dess användbarhet. Handledning av Kerstin Möller, FoU handledare FoUiS.

Projektledare är Lars Olsson Katrineholms kommun.

Ekonomiskt stöd till projekt 2011

För att stimulera anställda att driva projekt finns möjlighet att ansöka om visst ekonomiskt stöd till projekt. Under 2011 har ett projekt erhållit projektmedel från FoU i Sörmland.

Utvärdering av ”Införande av ICF i handikappomsorgen” Katrineholms kommun.

Att utvärdera införande av Katrineholms kommuns arbetsmodell utifrån ICF och dess användbarhet. Beviljades 80 000 kronor.Handledning i utvärderingen erhålls av Kerstin Möller, FoU-handledare FoUiS. Projektledare Lars Olsson Katrineholms kommun.

Avslutade projekt

Samsjuklighet, Psykisk sjukdom och metabolt syndrom

Kartlägga prevalensen av metabolt syndrom bland personer med psykiska funktionshinder som bor i särskilt boende inom socialpsykiatri i Eskilstuna och undersöka brukarnas delaktighet i sin egen vård samt livskvalitet och vårdbehov. Studien genomförs som magisteruppsats inom specialistsjuksköterskeutbildning i psykiatri. Projektledare är Alma Shafiee Eskilstuna kommun, Karolina Liljeholm, Landstinget Sörmland.

Utgivna rapporter

Under 2011 har nedansående rapporter publicerats. Två av rapporterna är genomförda i samverkan med bla andra FoU-enheter. Rapporterna har spridits både regionalt och nationellt.

Verkstäder för utvärdering i välfärdsverksamheter - erfarenhet från några svenska FoU-enheter och högskolor.

I rapporten beskrivs och värderas erfarenheter från utvärderingsverkstäder som är en pedagogisk form för att lära om utvärdering och genomföra utvärdering inom socialtjänstens välfärdsområde. Rapporten är ett samarbete mellan FoU Välfärd Värmland, FoUiVäst, Mälardalens högskola, FoU i Sörmland, och FoU Sjuhärad Välfärd. Studien har genomförts inom ramen för nätverket för utvärderingsverkstäder. Författare: Elisabeth Beijer, Bengt G Eriksson (red), Jennifer C Greene, Kari Jess, Ove Vestman Carlsson, Per-Åke Karlsson (red), Laila Niklasson. 2011.

Rapport Äldre människors livsvillkor och hälsa

En rapport som beskriver livsvillkor, levnadsvanor och hälsa för gruppen äldre, 65-84 år utifrån data i Liv & hälsa och rapporten är ett samverkansprojekt mellan enheten för Social Välfärd, Regionförbundet Örebro, Samhällsmediciniska enheten, Örebro läns landsting (ÖLL), Folkhälsocentrum Landstinget Sörmland (LTS) och FoUiS. Författar: Karin Josefsson, med dr och lektor (red) och Hans Eriksson statistiker landstinget Sörmland. Oktober 2011.

Äldres liv och hälsa i Sörmland och Örebro Län

En kortare version av *Äldres liv och hälsa i Sörmland och Örebro län* och har tagits fram för att spridas Författare. Susanne Eriksson, Folkhälsocentrum och Lisbeth Dahlberg, Samhällsmedicin Örebro Läns landsting. Juni 2011.

Rapport 2011:1 Samsjuklighet – Riskfaktor för metabolt syndrom vid psykisk sjukdom.

Författare: Karolina Liljeholm Landstinget Sörmland, Alma Shafiee Eskilstuna kommun Eskilstuna kommun.

Rapport 2011:2 Salutogent ledarskap- Jag har mer resurser att ge än vad jag har möjlighet att ge... Författare: Maria Lund och Helena Lundin Eskilstuna kommun.

Projektredovisning 2011:1 Demensomsorgsutveckling i Strängnäs – anpassning mellan miljö och arbetssätt. Författare: Ann-Sofie Carlsson, Strängnäs kommun.

Uppdrag 2011

Utvärdering Gemensam kunskapsbas - grundutbildning med inriktning evidensbaserad praktik

Utbildningen riktar sig till personal som arbetar inom området psykiatri/ socialpsykiatri i norra länsdelen på uppdrag av arbetsgrupp norr psykiatri (ANP) närvården. Utbildningen genomförs av Mälardalens högskola. Utvärderingens första del har genomförts av Marie Lidskog med dr Örebro Universitet och andra del av Oie Umb Carlsson, FoU-handledare, FoUiS som blir klar våren 2012.

Utvärdering av Ekeby rehabiliteringsboende

På uppdrag av Arbetsgrupp Norra Psykiatri (ANP) har FoUiS genomfört utvärdering av ett rehabiliteringsboende i Eskilstuna kommun som drivs tillsammans med Landstinget Sörmland. Kari Jess, lektor Uppsala Universitet har genomfört utvärderingen. Utvärderingen blev klar hösten 2011.

Utvärdering av Salutogent syn och arbetssätt

Uppdrag av Nyköpings kommun har FoU iS genomfört en utvärdering av Salutogent syn och arbetssätt inom äldreomsorgen i Nyköpings kommun. Utvärderingen genomfördes av David och utvärdering genomfördes som uppsats på masternivå. Utvärderingen blev klar våren 2011.

Seminarier Samordning av insatser för re-/habilitering och upprättande av individuell plan – stöd för införande av nya riktlinjer SOSFS

Uppdrag från Länsstygruppen genomfördes tre länsdelsvisa seminarier i Nyköping, Eskilstuna och Katrineholm under våren 2011. Målgruppen var förtroendevalda och chefer i kommunerna och landstinget. Totalt deltog 200 personer från kommuner och landstinget.

Konferens Vuxna med ADHD

Utifrån uppdrag av arbetsgrupperna inom psykiatri i länet (ANP), (ANV) och (ANS) genomfördes en konferens på temat *Vuxna med ADHD* i Katrineholm. Målgruppen av förtroendevalda och chefer inom kommunerna och landstinget i länet. Föreläsare var Annika Brar specialist psykiatri, överläkare Neuropsykiatri Karolinska Sjukhuset, Fredrico Leal, beteendevetare, fil mag pedagogik, Pernilla Ekström socionom. Total deltog ca 70 personer

Kunskapsförmedling och spridning

Genom många olika aktiviteter har kunskapsförmedling och spridning skett inom ramen för FoUiSs verksamhet under året. Vi har arrangerat konferenser, kurser, seminarier, workshops, nätverksträffar i länet som varit mötesplatser mellan forskare och praktiker för att stödja utveckling av evidensbaserad praktik. Vi har fokuserat på strategier för spridning och kunskapsförmedling och genom olika aktiviteter haft mål att nå spridning för bättre praxis och kunskap till praktik för att förbättra vård- och omsorg. Forskare har publicerat vetenskapliga artiklar där FoU i Sörmland finns omnämnd.

Under 2011 har vi presenterat verksamheten på regionala och nationella konferenser, i olika politiska nämnder, lokalt och regionalt och till frivilligorganisationer. Vid alla aktiviteter som FoU genomfört har en presentation av FoU-verksamheten gjorts för att sprida kunskap om vår verksamhet.

Hemsidan har utvecklats och är en viktig för att sprida information om vad som händer inom FoUiS samt nyheter inom länet och andra delar av landet.

Under 2011 har två nummer av FoU-nytt getts ut och som distribuerats till kommunerna och landstinget Sörmland och även spridits utanför länet.

Vi stödjer projekt i kommuner och landsting och ger vetenskaplig handledning, stöd i systematisk förbättringskunskap för att utveckla lärandet mot en evidensbaserad praktik. För att nå så god spridning som möjligt av resultaten i våra projekt publiceras rapporter/redovisningar som sprids dels till kommunerna och landstinget, dels på vår hemsida, www.fou.sormland.se. I samband med olika aktiviteter har FoU-arbeten fått spridning i och utanför länet. Effekten för personal som genomfört FoU-arbeten har varit positiva och de har fått möjlighet till reflektion och kunskapsutveckling..

Genom forskningsprojekt *Framtidens välfärdstjänster – Nya arbetssätt för innovativ serviceutveckling inom vård och omsorg* i samverkan med Karolinska Institutet, Göteborgs universitet och Luleå tekniska universitet har vi fortsatt under 2011 att utveckla och testa nya arbetssätt som ska stödja innovativ verksamhets och serviceutveckling inom området äldre samt vuxna med funktionsnedsättning.

Möjliga hinder för en mer effektiv kunskapsförmedling och implementering är att det kan vara svårt att nå ut till verksamheterna och det finns ingen tydlig tradition om hur man går vidare i det vardagliga arbetet och hur man tar vara på ny kunskap. Reflektionstid behöver skapas för personal om hur man kan utveckla arbetssätt för att få ett mera aktivt lärande i vardagen

FoU arbetar med att öka kontakterna mellan akademien och praktiken och där båda har stort utbyte av varandra. Här kan exempelvis personal i vård- omsorg ge förslag på uppsatsämnen till kandidat eller magister uppsatser till studenter, men att även studenter kan efterfråga att få göra studier. Ett ömsesidigt utbyte av varandra kan då ske både teoretiskt och praktiskt för kvalitetsutveckling av vården och omsorgen. Brukarperspektivet har lyfts fram på olika sätt i de aktiviteter som har genomförts under 2011.

Nätverk och samarbetspartners

Under 2011 har nätverk och samarbete utvecklats på flera sätt. FoUiS har initierat många nätverksträffar med olika företrädare från kommunerna och landstinget för att driva utveckling av evidensbaserad praktik. Vi ingår också i olika nätverksträffar som initierats av företrädare från kommunerna och landstinget. FoU-chefen ingår i den nationella FoU-välfärds styrelse och där finns ett brett utbyte mellan FoU-enheter i landet finns. FoUiS har initierat ett nätverk med närliggande FoU-enheter för erfarenhetsutbyte. Kontinuerliga möten har varit med länets samverkanstrateg och närvårdscoordinatorer kring närvårdsarbetet.

Många kontakter har tagits med andra FoU-enheter i landet och där samverkan i projekt utvecklats. Under 2011 har ett samarbete med FoU-välfärd Regionförbundet Örebro län, Landstingets Folkhälsocentrum, Samhällsmedicin Örebro Läns Landsting kring rapporten *Äldre människors livsvillkor och hälsa*.

Samverkan och möten med Läke-medelskommitten Landstinget och arrangerandet av Äldredagar. Möten med politiker i kommuner och landstinget samt nätverksträffar med företrädare för brukare och frivilligorganisationer.

Kontakter med högskola/universitet

Under året har samarbetet i flera avseende skett med Mälardalen Högskola (Mdh) och Karolinska Institutet och båda har medverkat på olika sätt inom FoUiS. Vi har samarbetet med Samhällskontraktet

(Mälardalens högskola, Västerås stad, och Eskilstuna kommun) kring föreläsning och seminarier serie "Evidensbaserad praktik" våren 2011. Vi har även haft kontinuerliga kontakter med Örebro Universitet, Uppsala Universitet och Linköpings Universitet med forskarkompetens.

FoU-chefen är styrelserepresentant i FoU Välfärds styrelse som ger ett bra nationellt kontaktnät och erfarenhetsutbyte.

Arbetet tillsammans med forskare vid Karolinska Institutet, Göteborgs Universitet och Luleå Tekniska Universitet inom forskningsprojekt *Framtidens välfärdstjänster – Nya arbetsätt för innovativ serviceutveckling inom vård och omsorg avslutas 2012*.

Samverkan sker med olika program på Mälardalens högskola i samband med studenternas uppsatser på kandidat respektive magisternivå. Vi ger förslag till uppsatsämnen för studenterna och erbjuder tillgång till ett forskningsfält där vård- och omsorgspersonal ges ett gemensamt kunskaps- och erfarenhetsutbyte.

Uppföljning och utvärdering

Alla aktiviteter som genomförts inom ramen för FoUiS har utvärderats och de generella resultaten från aktiviteterna visar att de flesta deltagarna varit nöjda. Utifrån utvärderingarna görs en analys hur arbetet kan utvecklas inom området. Inom ramen för den nationella satsningen *Bättre liv för sjuka äldre* pågår ett omfattande arbete i länet med implementering av kvalitetsregister för att förbättra vård och omsorg av de mest sjuka äldre. Under 2011 har alla kommunerna och landstinget i länet anslutit sig till kvalitetsregistren och börjat registrera och där sker kontinuerlig uppföljning av resultat. Genom deltagande i forskningsprojekt *Framtidens välfärdstjänster – Nya arbetsätt för innovativ vård och omsorg* har nya arbetsätt för systematisk, utvecklings och förbättringsarbete utvecklats och med uppföljning och utvärderingsperspektiv. Forskare har följt FoUiS arbete genom aktionsforskning och artiklar kommer att vetenskapliga artiklar publiceras. FoUiS har haft flera utvärderingsuppdrag under 2011 som bidrar till att verksamheter eller projekt i länet utvärderas samt rapporter publiceras.

Ekonomisk redovisning

Se bilaga 1.

En sammanfattande reflektion av gångna året

Under 2011 har verksamheten utvidgats och FoUiS ingår i den regionala stödstrukturen för kunskapsutveckling i Sörmland. En uppdragsbeskrivning för FoUiS har antagits av gemensamma nämnden för vård, omsorg och hjälpmedel i Sörmland(VOJHS) och FoUiS har fått en ny styrelse samt att verksamheten har utvidgats. Vi har knutit flera personer till verksamheten och en omfattande verksamhet har bedrivits under året. Vi har genomfört seminarier på olika teman kopplat till pågående arbete inom närvården i Sörmland. Det har genomförts en regional konferens, åtta länsseminarier, en kurs, 20 workshops och 18 närverksträffar. Under 2011 har flera projekt fått handledning av FoUiS och det har publicerats två FoU-rapporter samt en projektredovisning. Två nyhetsbrev har getts ut. Totalt har ca 2000 personer deltagit i olika aktiviteter/mötesplatser som FoU arrangerat ensamt eller i samverkan med andra.

Vi ingår i flera forskningsprojekt som exempel *Framtidens välfärdstjänster* som handlar om att skapa ett systematisk, hållbart, utveckling och förbättringsarbete och genomförs tillsammans med forskare vid Karolinska Institutet, Umeå och Luleå Tekniska Universitet.

Planerad verksamhet 2012

Under 2012 fortsätter vi arbetet med att stödja den regionala utveckling av *Evidensbaserad praktik* i kommuner och landsting utifrån den nationella satsning med långsiktig struktur för kunskapsutveckling där FoU i Sörmland ingår.

Områden som tillkommer under 2012 är *Kunskap till praktik, Föräldrarstöd vid missbruks-och beroendevården* och *Implementering av riktlinjer för demenssjukdom i Sörmland*. Det innebär att flera personer med olika kompetens knyts till FoU-verksamheten och vi har större möjligheter att nå ut och stödja verksamheterna för att utveckla kvaliteten i vård- och omsorg i kommunerna och landstinget. Genom olika satsningar kommer vi att stödja verksamheterna i utveckling av systematiskt förbättringskunskap samt stödja utveckling av både vetenskapligt stöd som brukarperspektivet, för att utveckla en kunskapsbaserad praktik i länet. Att delta i olika forskningsprojekt är viktigt och även på sikt initiera forskningsprojekt. Vi ser även behov att utveckla våra kontakter internationellt och kommer under 2012 att börja knyta internationella kontakter inom olika områden för utbyte av kunskap och erfarenhet.

Anhörigstöd

FoU i Sörmland deltar i ett nätverk tillsammans med de kommunalt anställda anhörigkonsulenterna i Sörmland. Detta nätverk har kontinuerligt träffar där olika perspektiv på anhörigkonsulentrollen samt hur samverkan med Landstinget skall bedrivas diskuteras och delta vid nätverksträffar som anordnas under året.

Evidensbaserad praktik (EBP)

EBP handlar om en medveten och systematisk strävan att bygga vård och omsorg på bästa möjliga vetenskapliga grund (evidens) för att öka möjligheten att hjälpa. EBP är en process i flera steg som bygger på tre kunskapskällor: den för tillfället bästa vetenskapliga kunskapen om insatsers effekter, brukarens önskemål och värderingar samt den professionelles erfarenhet och förmågor. Ett led i att stödja utveckling av EBP i Sörmland är att kommunerna får tillgång till databaser att söka vetenskapligt stöd i år att alla kommunerna i Sörmland får tillgång till socialtjänstbiblioteket och tillsammans med sjukhusbiblioteket i Sörmland kommer kurser i litteratursökning och kritisk granskning av artiklar att genomföras. Att utveckla brukarperspektivet och att ta fram en plan för hur brukarmedverkan kan utvecklas i länet samt att arrangera workshops om EBP och systematiskt förbättringsarbete till chefer i kommuner/landsting.

ICF

FoU arbetar med information, utbildning, nätverk och stöd till implementering av ICF inom vårt verksamhetsområde. Initialt vid implementeringen använder vi ICF:s tankemodell för att understödja helhetssyn, hälsofrämjande arbetssätt och gemensamt fackspråk. Syftet med ICF är att verksamheterna skall kunna kartlägga den enskildes behov av vård och omsorg på ett systematiskt sätt. Att arrangera nätverksträffar med det befintliga nätverket och att ett nytt nätverk startas upp som vänder sig specifikt till de som direkt arbetar gentemot personalen. Att kartlägga hur arbetet med implementeringen skall drivas vidare.

Vård- och omsorgscollege

Vård och omsorgscollege är en samverkansform på regionala och lokal nivå mellan utbildningsanordnare och arbetsliv inom vård och omsorg. Under 2012 fick Sörmland som region certifiering av VO-college. Landstinget Sörmland håller i den regionala samordningen och 2012 har FoU i Sörmland avsatt medel till en regional samordnare som stödjer det lokala arbetet med VO-college. Under 2012 kommer en regional processledare att rekryteras med uppdrag att stödja utveckling

av VO-college i Sörmland. Att ta fram handlingsplan med mål och aktiviteter för uppdraget som följs upp i en årsrapport.

Äldres hälsa

Ett samverkansprojekt mellan FoU i Sörmland, Folkhälsocentrum, Social Vålfärd Regionförbundet Örebro och Samhällsmedicinska enheten Örebro Läns Landsting har rapporten *Äldre personers hälsa, levnadsvanor och livsvillkor i Sörmland och Örebro län* som utgår från befolkningsenkäten Liv och hälsa i Sörmland och Örebro län tagits fram och under 2012 kommer rapporten att spridas.

Kortare version *Äldres liv och hälsa i Sörmland och Örebro län* har också tagits fram och som ska spridas brett i länet.

Äldres hälsa i tredje åldern

Samverkansprojekt mellan Folkhälsocentrum och FoU i Sörmland som fortsätter under 2012 med lokala uppföljningsmöten i kommuner som medverkar. En avslutande regional konferens arrangeras i länet i juni. Projektledare Christina Bremfält Folkhälsocentrum Landstinget.

Utvärdering av äldres hälsa i tredje åldern

FoU i Sörmland utvärderar projektet och ska vara klar hösten 2012. Ansvarig för utvärderingen är Carina Forsman Björkman.

Öppna jämförelser

En rapport har tagits fram för att samla data vid diskussioner om kvalitet och innehåll i vård och omsorg för sörmlänningarna. Rapporten har utarbetats inom ramen för SKL:s regionala försöksprojekt Öppna Jämförelser i samarbete mellan länets kommuner och landstinget på uppdrag av länsstyrgruppen för närvård i Sörmland. Mål för 2012 är att rapporten är klar för spridning och arbete med ny rapport för 2013 påbörjas. Projektledare Inger Eklind och Monika Agnedal.

Utvärdering av hemsjukvården i Sörmland

I Sörmland överfördes ansvaret för hemsjukvård, hembesök samt rehabilitering och habilitering och vissa hjälpmedel för personer från 18 år från landstinget till kommunerna den 1 januari 2010. Uppföljningen av överenskommelsen har genomförts 2010 och 2011 av Tryggvegruppen som är företrädare från kommuner och landstinget (Årsrapport 2010 och Årsrapport 2011). I överenskommelsen är det fastställt att en utvärdering ska göras 2013. Den gemensamma nämnden för vård, omsorg och hjälpmedel i Sörmland (VOJHS) har gett FoU i Sörmland uppdrag att ta fram ett förslag tillsammans med Tryggvegruppen för uppföljning och utvärdering av hemsjukvården som ska göras 2013.

Projekt som drivs inom befintlig budget

Anhörigprojektet

FoU deltar tillsammans med Nationellt kompetenscentrum Anhöriga (NkA) och sju andra FoU-enheter i ett nationellt treårigt projekt kring anhörigstöd inom områdena äldre, funktionshinder och individ- och familjeomsorg. Under dessa tre år ska varje FoU-enhet följa en kommuns eller kommundels utveckling av anhörigstödet. I Sörmland är det Strängnäs kommun som deltar i projektet. Syftet med det nationella anhörigprojektet är att kartlägga innehållet i stödet till anhöriga, hur stödet organiseras, planeras, erbjuds, följs upp och utvärderas samt samverkan mellan kommun, landsting, ideella organisationer

och andra aktörer inom området samt undersöka hur de olika huvudintressenterna bedömer kvaliteten på stödet till anhöriga. Att sammanställa kartläggningen för det första året i en rapport samt att utföra uppföljande fokusgruppsintervjuer inom de tre områdena.

Teknik & Innovation

Projektet innehåller två delprojekt. IKT (delprojekt ett) inriktar sig mot att prova ny teknik. Innovationsbärande miljöer (delprojekt två) har fokus mot idé och förbättringsarbete inom verksamheter. Projektets mål är att praktiskt prova, utvärdera och sprida hur tekniska produkter kan användas för att öka målgruppens delaktighet, självständighet samt effektivitet. Att driva strategiska frågor kring IKT. Att prova en metod för att fånga upp och utveckla idéer samt stödja utveckling av förbättringsarbete i verksamheterna. Under 2012 kommer det att genomföras:

Inom projektet Om vi gör det tillsammans

- Genomföra visningar/ workshops om IKT i bostadsområdet brunnsbacken och fånga synpunkter om IKT från äldre personer som bor i bostadsområdet.

SIKT-net

- Genomföra möten i Sörmlands IKT nätverk under året för att driva strategiska frågor kring IKT.

IKT projekt

- Avsluta IKT projektet med ipp i Inom LSS verksamhet i Katrineholm (maj)
- Starta upp ytterligare en försöksverksamhet för att testa IKT i en kommun/landsting (hösten)

IKT visningar

- Genomföra visningar/workshops om IKT för äldre personer i t.ex. pensionärsorganisationer, personal chefer eller politiker i Sörmland.

Innovationsbärande miljöer

- Följa innovationsprojektet i Torshälla

Externa medel att söka inom området teknik& innovation

Projekt som drivs med statliga medel

Bättre liv för sjuka äldre

Sveriges kommuner och landsting har tecknat en överenskommelse med staten avseende prestationsbaserade statsbidrag till insatser för äldre. Prestationsersättningen kommer att utarbetas i relation till deltagande i två kvalitetsregister, Svenska palliativregistret och Senior alert. Syftet med överenskommelsen är en önskan om att stödja ett strukturerat och systematiskt arbetssätt och att få ökad tillgång till relevanta data om resultat av vård och omsorg om äldre. Syftet är att införa ett vårdpreventivt arbetssätt i hela länet.

Genom ett systematiskt förbättringsarbete kan stora förändringar åstadkommas. Det finns kunskap om hur vi kan förbättra livet för våra gamla. Satsningen på att utveckla vård och omsorg för de sjuka äldre i kommuner och landsting fortsätter. Satsningen syftar till att utveckla god vård i livets slutskede, preventivt arbetssätt, god vård vid demenssjukdom, god läkemedelsbehandling för äldre och sammanhållen vård och omsorg. Som stöd i arbetet med att utveckla god vård och omsorg finns tillgång till fyra kvalitetsregister: Svenska Palliativregistret, Senior alert, Svenska Demensregistret (SveDem) och Svenskt register för Beteendemässiga och Psykiska Symtom vid Demens (BPSD).

Under 2012 kommer fokus att vara att stödja enhetschefer, linjechefer i förändrings- och förbättringsprocesserna. Utbilda nyckelpersoner i förändrings- och förbättringsarbetet.

Demens – Implementering av demensriktlinjer

Länsgemensamt program för vård och omsorg om demenssjuka är antaget av länsstyrgruppen för närvård i januari år 2011. Syftet med ett länsgemensamt program är att utveckla en likvärdig vård och

omsorg för människor med demenssjukdomar i Sörmland. En processledare kommer att arbeta under tre år med att stödja det regionala arbetet med implementeringen av riktlinjerna i Sörmland. Under 2012 rekryteras processledare som kommer att arbeta med uppdraget utifrån ansökan om implementering av riktlinjer för demenssjukdom i Sörmland. En detaljerad handlingsplan och aktivitetsplan ska inledningsvis upprättas som följs upp i en årsrapport.

Den sociala barn- och ungdomsvården

Utifrån nationella satsningen som avser ett utvecklingsarbete för de barn och unga som är placerade i familjehem och i hem för vård och boende genomförs en regional utveckling och förbättringsarbete. Resultatet av en nationell kartläggning samt de behov som varje län prioriterat som utvecklingsområde ligger till grund för det fortsatta arbetet. Vid en läns gemensam upptaktsdag i Sörmland i januari 2012 där alla kommuner deltog prioriterades följande utvecklingsområde:

- rekrytering, utbildning och handledning av familjehem
- placerade barns skolgång
- i samråd med landstinget skapa en regional rutin för den läkarundersökning som i enlighet med BBIC ska ske inför en placering.

Punkterna ovan utgör målen för det fortsatta utvecklingsarbetet för barn och unga som är placerade i dygnsvård. Av dessa är utbildning av familjehem särskilt prioriterat under 2012.

Föräldrastöd i missbruks och beroendevården

Sveriges kommuner och landsting har tecknat en överenskommelse med Sörmlands kommuner och landsting om implementering av modeller för stöd i föräldrarollen inom missbruks- och beroendevården. Syftet med överenskommelsen är att stödja och tillsammans utveckla ett förstärkt barn- och föräldraperspektiv i missbruks- och beroendevården. Under 2012 kommer utvecklingsledare att rekryteras och påbörja uppdraget med att inventera de verksamheter som bedriver öppenvård och slutenvård i länet.

Kunskap till praktik

Kunskap till praktik är ett utvecklingsarbete inom Sveriges Kommuner och Landsting (SKL) som syftar till att förbättra den svenska missbruks- och beroendevården. Den bärande idén är att kommuner och landsting ska ta ett gemensamt ansvar för utvecklingen. SKL har i en överenskommelse med regeringen tagit ansvar för att bygga upp ett kvalificerat stöd för kommuner och landsting och driva utvecklingen. Kunskap till praktik startade 2008 på nationell nivå, Sörmland deltar sedan hösten 2009. Från och med 2011 är utvecklingsarbetet en del av en större överenskommelse om evidensbaserad praktik i socialtjänsten. Målet med Kunskap till praktik är att brukare ska få bästa möjliga vård och stöd när motivationen finns. Under 2012 kommer många aktiviteter:

- Genomföra en baskurs i riskbruk, missbruk och beroende
- Bidra till att Kunskap till praktiks fördjupningskurser kommer till stånd
- Slutföra arbetet med samverkansöverenskommelser i samtliga av länet nio kommuner
- Genomföra utbildningar i olika evidensbaserade utrednings- och behandlingsmetoder
- Initiera ett ASI-nätverk i länet med deltagare från alla nio kommuner
- Genomföra en utbildning till utbildare och metodstödjare i MI med ca 20 deltagare samt starta ett MI-nätverk av utbildare och metodstödjare
- Lämna förslag på ett länsövergripande kompetensförsörjningssystem som ska ligga som grund för utbildningar inom olika områden

- Få tillstånd ett länsövergripande brukarråd för missbruks och beroendefrågor.

Kunskap till praktiks huvudmål är att utveckla en evidensbaserad praktik som väger samman aktuell forskning med brukarna erfarenheter och önskemål med de professionellas erfarenhet.

Samverkan kring de mest sjuka äldre

Statliga medel har erhållits till Sörmland för långsiktig hållbar struktur för ledning i samverkan för de mest sjuka äldre och en handlingsplan för uppdraget är beslutad av Länsstyrgrupp Närvård i Sörmland. Under 2012 kommer uppdraget att genomföras utifrån handlingsplanen.

Etableringen av FoU i Sörmland och dess verksamhet på längre sikt

Under 2011 har verksamheten utvidgats och flera nya personer har anställts inom verksamheten. Verksamheten kommer att utvecklas ytterligare under 2012 och flera personer med olika kompetens knyts till FoUiS. Detta möjliggör en ytterligare utvidgning av verksamheten och stöd i utveckling av kunskapsbaserad praktik. FoUiS ingår i utveckling av den regionala stödstrukturen för kunskapsutveckling i Sörmland och på sikt kommer en utvidgningen av FoUiS att gälla hela socialtjänstens område och angränsande hälso- och sjukvård. Vi ser med tillförsikt på framtiden och den regionala samverkanstruktur kunskapsutveckling som utvecklas i Sörmland.

FoU i Sörmland 2012-03-16

Carina Forsman Björkman
FoU-chef

Bilaga

1. Bokslut 2011
2. Verksamhetsberättelse 2011 Bättre liv för sjuka äldre
3. Åtterrapporering av regionalt utvecklingsarbete inom Social Barn och Ungdomsvård (BoU) i Sörmland

Bilaga 1. Bokslut 2011

BOKSLUT 2011 FoU i SÖRMLAND FOU ADMINISTRATION	
<i>INTÄKTER</i>	
Överskott från 2010	1 763 900
Medlemsavgifter 2011	2 701 700
Ers för OH-kostnader samtliga "projekt"	775 000
Ers fr Nyköpings kommun	66 250
Ers fr AMF	6 750
Ers fr Mälardalens högskola	29 531
Ers fr Landstinget Sörmland	113 750
SUMMA INTÄKTER	5 456 881
<i>Kostnader</i>	
Personal- och driftkostnader FoU administration	-3 075 471
Anslag till Teknikprojektet	-470 050
SUMMA KOSTNADER	-3 545 521
ÖVERSKOTT TILL 2012	1 911 360

TEKNIKPROJEKTET	
<i>Intäkter</i>	
Överskott fr 2010 till Teknikprojekt	701 700
Ers fr Linköpings universitet	125 000
Ers fr Achima Care AB	3 250
"Anslag från FoU administration"	470 050
SUMMA INTÄKTER	1 300 000
<i>Kostnader</i>	
Personal- och driftkostnader Teknikprojekt	-932 179
SUMMA KOSTNADER	-932 179
ÖVERSKOTT TILL 2012	367 821

BÄTTRE LIV FÖR SJUKA ÄLDRE	
<i>Intäkter</i>	
Överskott fr 2010 till Nationella kval.reg.	840 645
Stb 2011	2 000 000
SUMMA INTÄKTER	2 840 645
<i>Kostnader</i>	
Personal- och driftkostnader Nationella kvalitetsregister	-1 977 067
SUMMA KOSTNADER	-1 977 067
ÖVERSKOTT TILL 2012	863 578

SOCIALA BARN- OCH UNGDOMSVÅRDEN	
<i>Intäkter</i>	
Bidrag fr SKL till Sociala barn- och ungdomsvården	475 000
SUMMA INTÄKTER	475 000
<i>Kostnader</i>	
Personal- och driftkostnader Sociala barn och ungdomsvården	-277 922
SUMMA KOSTNADER	-277 922
ÖVERSKOTT TILL 2012	197 078

KUNSKAP TILL PRAKTIK	
<i>Intäkter</i>	
Projektmedel för projekt Kunskap till praktik	541 060
SUMMA INTÄKTER	541 060
<i>Kostnader</i>	
Personal- och driftkostnader Kunskap till praktik	-57 860
SUMMA KOSTNADER	-57 860
ÖVERSKOTT TILL 2012	483 200

SAMVERKAN FÖR DE MEST SJUKA ÄLDRE	
<i>Intäkter</i>	
Projektmedel från SKL avser 2012	1 026 000
SUMMA INTÄKTER	1 026 000
<i>Kostnader</i>	
Kostnader Samverkan för de mest sjuka äldre	0
SUMMA KOSTNADER	0
ÖVERSKOTT TILL 2012	1 026 000

IMPLEMENTERING DEMENSRIKTLINJER	
<i>Intäkter</i>	
Projektmedel fr Socialstyrelsen avser 2012	1 200 000
SUMMA INTÄKTER	1 200 000
<i>Kostnader</i>	
Kostnader Implementering demensriktlinjer	0
SUMMA KOSTNADER	0
ÖVERSKOTT TILL 2012	1 200 000

TOTALA INTÄKTER	12 839
	586
TOTALA KOSTNADER	-6 790
	549
NETTOÖVERSKOTT	6 049 037

SUMMA ÖVERSKOTT ATT FÖRA ÖVER TILL 2012	6 049 037
--	------------------

Notera:

OBS! SAMVERKAN KRING DE MEST SJUKA ÄLDRE 1 026 000 avser 2012
IMPLEMENTERING AV DEMENSRIKTLINJER 1 200 000 avser 2012

Bilaga 2. Bättre Liv för sjuka äldre Utvecklingsledarnas verksamhetsberättelse 2011

Under 2011 har vi som utvecklingsledare fortsatt vårt arbete med att nå ut med kunskap och information om de två nationella kvalitetsregistren, Senior alert och Svenska palliativregistret i kommunerna och landstinget i Sörmland. Arbetet har inneburit att besöka och utbilda användare/registrerare i de bägge registren. Syftet med informationen har varit att skapa en förståelse för hur registren kan användas i förändrings- och förbättringsarbete och därmed höja kvaliteten i arbetet med äldre.

Vi har fokuserat på att stödja relevanta verksamheter i Sörmlands läns kommuner och landsting att nå en hållbar utveckling och att stimulera till ett kontinuerligt förbättringsarbete. Detta har skett genom ett strategiskt och systematiskt arbetssätt i syfte att ge ett bättre liv för sjuka äldre. Med begreppet relevanta verksamheter menas kommunernas särskilda boenden inom äldreomsorgen, kommunala korttidsverksamheter för äldre, hemsjukvård och hemtjänst. I landstingen menas med begreppet relevanta verksamheter sjukhusens avdelningar för medicin, geriatrik, kirurgi, ortopedi och infektion samt hemsjukvård i primärvård.

Mål för 2011

Svenska palliativregistret,

- **70 % täckningsgrad i registret för alla kommuner och landstinget i Sörmland.**
Tre av nio kommuner har nått målet.
- **Minst 50 % av patienterna ska ha haft ett brytpunktsamtal med sin läkare till årsskiftet 2011-2012.**
Resultat vid årsskiftet 40,4 %.
- **Minst 60 % av patienterna ska erbjudas smärtskattning enligt validerat smärtskattningsinstrument.**
Resultat vid årsskiftet 17,6%.

Senior Alert,

- **Alla äldre som vårdas i SÄBO och i hemsjukvård samt inom relevanta verksamheter i landstinget ska ha fått ett erbjudande om en riskbedömning med registrering i Senior alert under 2011.**

Eskilstuna	63%
Flen	93%
Gnesta	100%
Katrineholm	77%
Nyköping	90%
Oxelösund	67%
Strängnäs	93%
Trosa	100%
Vingåker	100%
KSK	100%
MSE	75%
NLN	100%

- **Minst en åtgärd ska vidtas samt följas upp på de personer som efter riskbedömning visar sig ha risk för fall, trycksår eller undernäring.**

Resultat vid årsskiftet är att verksamheterna arbetar alltmer med åtgärder och uppföljningar vid identifierad risk. Kommuner och landsting ansvarar själva för uppföljningen av insatta åtgärder.

Resultat av nyckelaktiviteter 2011:

- **Stödja enhetschefer, linjechefer i en hållbar utvecklings- och förbättringsprocess kring arbetet med ett "Bättre liv för sjuka äldre".**

Återkommande möten med MASar i samtliga nio kommuner samt Torshälla förvaltning.

Återkommande möten med verksamhetschefer och enhetschefer på KSK.

Återkommande möten med kvalitetsansvarig för Senior alert, NLN.

Återkommande möten med avd 72S, MSE.

Workshop med enhetschefer i Flen, Gnesta, Nyköping, Katrineholms kommuner.

Möte med primärvårdschefer och Hälsoval.

- **Utbilda nyckelpersoner i förändrings- och förbättringsarbetet.**

Enhetschefer i Nyköpings och Gnesta kommun.

- **Samt att stödja dem i arbetet med att sätta in förebyggande åtgärder och analysera data ur kvalitetsregistren.**

Återkommande möten med MASar i samtliga nio kommuner samt Torshälla förvaltning.

Återkommande möten med verksamhetschefer och enhetschefer på KSK.

Återkommande möten med kvalitetsansvarig för Senior alert, NLN.

Återkommande möten med avd 72S, MSE.

Workshop med enhetschefer i Flen, Gnesta, Nyköping, Katrineholms kommuner.

Seminarium för läkare och sjuksköterskor med inbjuden föreläsare från Palliativ registret, Greger Fransson.

- **Bjuda in till workshops för berörda medarbetare för att sprida goda exempel och ge inspiration till fortsatt utvecklingsarbete i "Bättre liv för sjuka äldre"**

Tjugotvå workshops har genomförts i både landsting och kommun.

- **Teamutbildning för läkare och sjuksköterskor i brytpunktsamtal, kommer att genomföras via SKL i september 2011.**

Inbjudan skickades ut, men det blev dålig uppslutning.

- **Som en del i den regionala stödstrukturen kunskapsutveckling kommer utvecklingsledarna att ingå som en resurs i utvecklingsarbetet i styrgruppen för fallprevention, nutritionsrådet och palliativa rådet.**

Utvecklingsledarna har deltagit i ovanstående möten samt i två MAS-möten där samtliga MASar i länet deltog.

Samverkan med olika nätverk såsom Arbetsgrupper för äldre i länet och företrädare för Hälsoprevention.

- **Aktiviteter som stöd för utvecklingsledarna**

Deltagit i av SKL anordnade nationella nätverksträffar, utbildningsdagar och konferenser för utvecklingsledarna i Bättre liv för sjuka äldre.

Initierat nätverksarbete regionalt med utvecklingsledare i Örebro och Västmanland.

Deltagit i aktionsforskningsprojekt i systematiskt förbättringsarbete på FoU i Sörmland.

Deltagit i statistikutbildning hos Svenska Palliativregistret.

Uppföljning av resultat:

- **För att följa resultat över tid använder vi utdata från Senior alert och Svenska palliativregistret. Dessa rapporteras till länsstyrgruppen för närvård vid deras återkommande möten.**

Återkommande avstämningsmöten med den regionala samverkansstrategen inför länsstyrgruppens möten.

- **Hjälpa verksamheterna att följa resultat över tid och synliggöra utvecklingsområden utifrån arbetsprocesserna sker kontinuerligt i möten med chefer och leg. personal**

Hänvisar till Processtavlan. Bilaga 1.

- **Stödja tester i liten skala (PDSA) ute i verksamheterna.**
Ingår i de workshops som hållits under året.

Prestationsersättning 2011

Svenska Palliativregistret

40 miljoner delas mellan de huvudmän som uppnått 50% täckningsgrad.

10 miljoner delas mellan de huvudmän som uppnått 70% täckningsgrad.

Senior alert

50 miljoner fördelas per utförd riskbedömning i Senior alert under förutsättning att alla relevanta enheter hos en huvudman har påbörjat registrering.

Bilaga 3. Återrapportering 2011 avseende regionalt utvecklingsarbete Social Barn- och Ungdomsvård (BoU) i Sörmland

Inledning

Regeringen och Sveriges kommuner och Landsting (SKL) antog i juni 2010 en plattform för arbetet med att utveckla en evidensbaserad praktik i socialtjänsten. För 2011 finns en överenskommelse mellan SKL och staten; "stöd till evidensbaserad praktik för god kvalitet inom socialtjänstens område" avseende de medel som avsatts för en evidensbaserad praktik. I 2011 års överenskommelse finns en satsning inom IFO-området. Den avser utvecklingsledare för den sociala barn och ungdomsvården. Medlen avsätts för att möjliggöra anställning av en person med särskild kompetens att driva utvecklingsarbete. Anställningen ska vara kopplad till länets regionala stödstruktur och realiseras under andra halvåret 2011.

Nedan följer en återrapportering gällande detta för perioden 2011-08-23 - 2011-12-31.

1. Rekrytering av regional utvecklingsledare

2011-08-23 anställdes socionom Cecilia Moore som utvecklingsledare för den sociala barn- och ungdomsvården vid FoU i Sörmland. Sedan 2011-11-01 är anställningen på 100 %.

Utbildningsbakgrund:

- Socionomexamen, Göteborgs universitet, 1985
- Barn- och ungdomspsykiatri, steg 1, Ericastiftelsen, Stockholm, 2005
- Poppus Journalistutbildning, Stockholm, 2002.

Yrkeslivserfarenhet:

- Verksamhetsutvecklare 50 %, Vård- och omsorgskontoret, Oxelösunds kommun, 2010-2011
- Familjehemssekreterare 50-100 %, Vård- och omsorgskontoret, Oxelösunds kommun, 2007-2011
- Socionom, BUP Skärholmen, Stockholms läns landsting, 2005-2006
- Socionom, Nyköpings kommun, 1989-2005
- Vik. kurator, Kristianstads läns landsting, Malmöhus läns landsting, Sörmlands läns landsting, 1985-1989.

Uppdraget som verksamhetsutvecklare i Oxelösunds kommun skedde i samverkan mellan vård- och omsorgsnämnden och utbildningsnämnden och syftade till att utveckla samverkan mellan förvaltningarna för barn som är i behov av stöd.

Anställningen i Nyköpings kommun omfattar tjänst som socialsekreterare för barn 0-12 år (1989-2004), projektledare för gruppverksamhet för barn till föräldrar med missbruk, barn som växer upp i familjehem, barn till föräldrar med psykisk sjukdom (1994-2005) samt stödverksamhet för barn som upplevt våld i nära relationer (2000-2005).

2. Förändringar av mål och uppdrag för utvecklingsledaren enligt länets avsiktförklaring

Varken mål eller uppdrag har förändrats. En eventuell revidering kan ske utifrån resultatet av den nationella kartläggningen samt vad kommunerna för övrigt för fram som angelägna utvecklingsområden för barn och unga i dygnsvård.

3. Aktiviteter under 2011

Aktiviteter riktade till länets kommuner :

- Telefonintervju med enhetschef i varje kommun kring om familjehemsvården, dess resurser och organisation
- Presenterat uppdraget på en länsgemensam träff den 21 oktober för de tjänstemän som ingår i samverkansstrukturen i Sörmland
- Presenterat utvecklingsarbetet skriftligen till samtliga förvaltningschefer inom IFO i länet i samband med att den nationella enkäten om systematisk uppföljning och dokumentation skickades ut.
- Planerat och bjudit in representanter från länets kommuner till en gemensam upptaktsdag den 20 januari 2012 kring utvecklingsarbetet med placerade barn och unga. 17 personer kommer att delta och alla kommuner är representerade. Även den regionala BBIC-samordnaren och länets samverkansstrateg kommer att delta. Syftet med upptaktsdagen är att ge återkoppling på den nationella enkäten, diskutera resultatet av Öppna jämförelser gällande placerade barn samt att enas om en gemensam agenda för vilka utvecklingsområden som ska prioriteras i Sörmland.

Konferenser, utbildningar etc där utvecklingsledaren har deltagit:

- Familjehemskonferensen i Göteborg den 7-9 september
- Referensgruppsmöte på Socialstyrelsen den 6 oktober

- Framtidens välfärdstjänster, föreläsning på FoU i Sörmland den 7 oktober
- Upptaktsmöte på SKL för utvecklingsledarna inom den social barn- och ungdomvården den 24 oktober
- Evidensbaserad praktik, föreläsning med Kerstin Färm den 11 november
- Seminarium på Skolverket i Göteborg kring placerade barns skolgång den 29 november.

Övrigt :

- Regelbundna möten med länets samverkansstrateg Monika Agnedal
- I Sörmland finns en modell för samarbete och regional stödstruktur för kunskapsutveckling, se bild sidan . Utvecklingsledaren har informerat Arbetsgrupp Södra Barn och Arbetsgrupp Norra Barn om utvecklingsarbetet. Ett besök hos Arbetsgrupp Västra Barn är planerat till sammanträdet i februari 2012.
- Utvecklingsledaren har träffat vissa nyckelpersoner för utvecklingsarbete/familjehemsvård i länet : Torbjörn Stedt, strateg, IFO, Nyköpings kommun, Kristina Gustafsson, BBIC-samordnare, och Monika Helmsaari, utredningsenheten, Eskilstuna kommun, Ulla Omberg, verksamhetsutvecklare familjehemsvård, Eskilstuna kommun.

4. Utvecklingsledarens koppling till den regionala stödstrukturen

Utvecklingsledaren är anställd vid FoU i Sörmland som för närvarande består av nio personer. Tre av dessa är utvecklingsledare inom området Äldre. Under 2012 kommer även utvecklingsledaren för Kunskap till praktik att tillhöra FoU i Sörmland (istället för som tidigare ha sin anställning i Eskilstuna kommun). Ytterligare en utvecklingsledare med uppdrag att utveckla föräldrastöd för personer med missbruk ska tillkomma under 2012.

I Sörmland finns även Regionförbundet Sörmland där samverkansstrategen för vård och omsorg i Sörmland har sin anställning. Samtliga utvecklingsledare på FoU i Sörmland har regelbundna träffar med denna person. Se även under punkt 3 Aktiviteter under 2011.

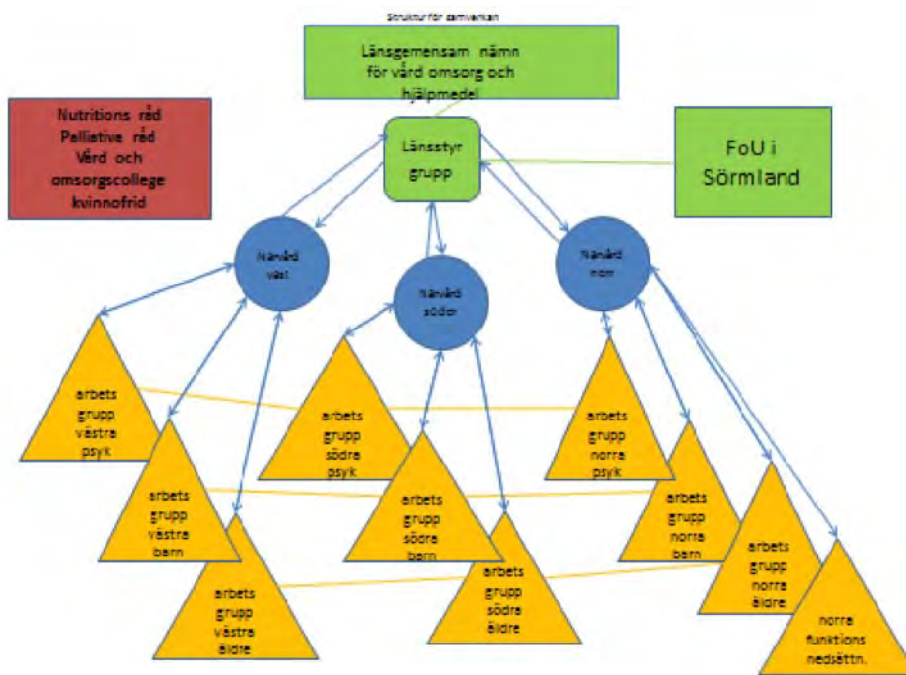
5. Utvecklingsledarens koppling till det regionala BBIC-nätverket

2011-09-20 hade det regionala BBIC-nätverket för Sörmland en av sina återkommande träffar. Utvecklingsledaren och samverkansstrategen på Regionförbundet Sörmland gav vid detta tillfälle en första information till nätverket om utvecklingsuppdraget gällande placerade barn och unga. Därefter har utvecklingsledaren träffat Kristina Gustafsson, samordnare för BBIC-nätverket i Sörmland, vid ytterligare ett tillfälle för att diskutera hur samverkan kan byggas upp på bästa sätt. 2012-01-20 kommer Kristina Gustafsson att delta vid en länsgemensam upptaktdag kring utvecklingsuppdraget.

Utvecklingsledaren ansvarade under sin anställningsperiod i Oxelösunds kommun med implementeringen av BBIC i kommunen och har därför sedan tidigare haft kontakt med många av de personer som ingår i det regionala BBIC-nätverket.

Sörmlands modell för samarbete och regional stödstruktur för kunskapsutveckling:

:



6. Övrigt att rapportera

7. Ekonomisk redovisning av 2011 års medel

Se bokslut 2011

Bilaga 4. Verksamhetsplan FoU i Sörmland 2010-2011

Verksamhetsplan för FoU i Sörmland

I verksamhetsplanen för FoU i Sörmland är vision, verksamhetsidé och strategier följande;

Vision

Alla verksamheter inom vård- omsorg och omvårdnad i Sörmland använder forsknings- och utvecklingsarbete som stöd för lärandet och utveckling.

Verksamhetsidé

- FoU i Sörmland är en länsgemensam resurs för kommunernas och landstingets olika verksamheter för äldre samt vuxna med funktionsnedsättning.
- FoU i Sörmland ser som sin främsta uppgift att vara en länk mellan forskning och utvecklingsarbete samt stärka sambandet mellan teori och praktik.
- Vi vill medverka till att utveckla lärande organisationer, genom att stödja reflektion, handling och utvärdering samt sprida kunskap.

- FoU vill stödja samverkan inom närvårdsområdet för att öka lärandet samt kvaliteten för brukare/patienter.
- FoU i Sörmland skall verksam för att brukarnas/patienternas inflytande i vård- och omsorgsfrågor stärks.

Strategier

FoU:s strategier är att;

- Skapa möjligheter för olika former av kunskap och erfarenhetsutbyte mellan forskare och verksamhetsföreträdare med flera,
- Tillhandahålla handledning och ge metodstöd i forsknings- förbättrings och utvecklingsarbetet,
- Ge ekonomiskt stöd till forskning och utvecklingsarbeten,
- Ta initiativ till länsövergripande FoU-projekt,
- Anordna kurser och konferenser samt att vara en mötesplats för utbyte av kunskap och erfarenhet

De två huvudmål som skall gälla 2011 är;

- 1. Stödja lärande och förbättringsprocesser
- 2. Öka kännedomen om FoU i Sörmland.

FoU i Sörmland har ett FoU-råd som består av företrädare från kommunerna, landstinget och Mälardalens högskola (MdH). I FoU-rådet finns forskarkompetens och flera med annan vetenskaplig kompetens. Nära samverkan finns med lärare och forskare vid Mälardalens Högskola, Karolinska Institutet, Örebro Universitet, Karlstads Universitet, Uppsala Universitet Göteborgs Universitet, Linköpings Universitet och Umeå Universitet.