

# Verksamhetsberättelse 2008

## FoU i Sörmland

## Sammanfattning

FoU-rådet för FoU i Sörmland redovisar verksamhetsberättelse för år 2008 och tillika lägesrapport till Socialstyrelsen för projektåret 2008. FoU i Sörmland är en läns gemensam resurs för kommunernas och landstingets olika verksamheter inom området äldre och vuxna med funktionsnedsättning. Den bidrar med kompetens och kunskapsutveckling för de anställda i enlighet med de generella villkor som formulerats för regionala FoU-centra.

*Regeringens generella villkor för stöd till regionala FoU centra är följande; Verksamheten ska ha som mål att utveckla verksamheten inom vård och omsorg för äldre, Verksamheten ska stimulera till lokalt förankrade och praktiktära kunskapsutveckling inom både äldreomsorg och äldre sjukvård, En utgångspunkt bör vara den äldres behov och upplevelse, En annan utgångspunkt bör vara att främja personalens lärande i arbetet.*

FoU i Sörmland ser som sin främsta uppgift att vara en länk mellan forskning och utvecklingsarbete och stärka sambandet mellan teori och praktik. Att medverka till att utveckla lärande organisationer genom att stödja reflektion, handling och utvärdering samt sprida kunskap. Stödja samverkan inom närvårdsområdet för öka lärandet samt kvaliteten för brukare/patienter. Verka för att brukarnas/patienternas inflytande i vård- och omsorgsfrågor beaktas. Vision för FoU i Sörmland *Alla verksamheter inom vård- omsorg och omvårdnad i Sörmland använder sig av forskning och utvecklingsarbetet som stöd för lärande och utveckling.* FoU i Sörmland arbetar utifrån följande strategier

- skapa möjligheter för olika former av kunskap och erfarenhetsutbyte mellan forskare och verksamhetsföreträdare med flera,
- tillhandahålla handledning och ge metodstöd i forsknings- förbättrings och utvecklingsarbetet,
- ge ekonomiskt stöd till forskning och utvecklingsarbeten,
- ta initiativ till länsövergripande FoU-projekt,
- anordna kurser och konferenser samt att vara en mötesplats för utbyte av kunskap och erfarenhet

FoU i Sörmland uppfyller dessa villkor görs på följande sätt.

FoU leds av en FoU-samordnare som har arbetat 100 % som FoU-samordnare. Inom FoU arbetar två FoU-handledare, som är disputerade, 40% vardera, administrativt stöd 40 % samt IT-stöd 20%.

I rådet för FoU finns forskarkompetens med fyra disputerade personer. Nära samverkan finns med lärare och forskare vid Mälardalen Högskola och andra högskolor och universitet. FoU är lokaliserad på Mälardalens högskola och det finns då en fysisk närhet till olika forskare som har beröring till äldreområdet.

FoU i Sörmlands sätt att uppfylla dessa villkor gjordes på följande vis.

Under 2008 har det anordnats två konferenser, 6 seminarier, 10 FoU-seminarier, ett FoU-café, 6 nätverksträffar, en Utvärderingsverkstad, en Grundläggande FoU-kurs – en Statistikkurs och två kurser "Metodstöd - att göra enkätformulär".

Totalt har ca 1800 personer deltagit i aktiviteterna som arrangerats av FoU i Sörmland ensamt eller i samverkan med andra.

Åtta FoU-projekt har avslutats, två rapporter och fem projektredovisningar har publicerats. Två projekt har beviljats projektstöd och 14 FoU-projekt pågår, där flertalet får forskarhandledning via FoU. Det har getts ut ett FoU-blad som spridits i och utanför Sörmland.

Många aktiviteter har haft fokus på det pågående närvårdsarbetet i länet, där det finns ett stort behov av utveckling inom äldreområdet, men även inom området vuxna med funktionsnedsättning. Fallpreventionsprojekt är ett samverkansprojekt mellan kommunerna och Landstinget i Sörmland inom ramen för närvårdsarbetet, som FoU har gett stöd till på olika sätt.

För att stödja brukarperspektivet medverkade FoU i arrangerandet av höstens seminarier "Vem kan segla förutan vind". Seminarierna arrangerades av landstingets läkemedelskommitté, Apoteket AB i samverkan med FoU och Läns pensionärsrådet. Seminarierna nådde 530 äldre, däribland brukare av äldreomsorg.

Under det gångna året har FoU haft en omfattande verksamhet med tanke på att det är en liten verksamhet i jämförelse med övriga FoU enheter i landet. Vid årsskiftet 2008 startade den nya permanenta FoU verksamheten som riktar sig till både äldre och vuxna med funktionsnedsättning och FoU i Sörmland-kommuner och landsting i samverkan ingår nu alla kommunerna och landstinget i Sörmland.

## Innehållsförteckning

1. Verksamhetsplan vision, verksamhetsidé, strategier	4
2. Utveckling under 2008	5
3. Organisation	6
3.1 Personal	6
4. Projekt	7
4.1 Avslutade projekt	7
4.2 Pågående projekt	8
4.3 Ekonomiskt stöd till FoU-arbete	9
4.4 Andra pågående projekt	10
4.5 Planerade projekt	11
5. Aktiviteter	11
5.1 Aktiviteter	11
5.2Handledning och metodstöd	14
5.3 Nyhetsbladet och hemsidan	14
5.4 Presentation av FoU verksamhet	14
6. Utgivna rapporter och projektredovisning	14
7. Effekter av FoU i Sörmland	15
8. Aktuella utvecklingsområden	15
9. Kunskapsförmedling och spridning	17
10. Nätverk och samarbetspartners	17
11. Kontakter med högskola och universitet	18

## **Innehållsförteckning**

12. Uppföljning och utvärdering	18
13. Ekonomisk redovisning	18
14. Specifika villkor enligt beslut om etableringsstöd	18
15. En sammanfattande reflektion över det gångna verksamhetsåret	19
16. Planerad verksamhet 2009-2010	19
17. Etableringen av FoU i Sörmland och dess verksamhet på längre sikt	19

## FoU i Sörmland

FoU-rådet för FoU i Sörmland-kommuner och landsting i samverkan avlämnar härmed sin verksamhetsberättelse för år 2008.

FoU i Sörmland är en permanent FoU-verksamhet sedan 2008 och nu ingår alla kommunerna och Landstinget Sörmland. Verksamheten arbetar med både området äldre samt vuxna med funktionsnedsättning.

### 1. Verksamhetsplan

Under 2008 har en verksamhetsplan utarbetats för FoU i Sörmland. Utifrån antagen verksamhetsplan för FoU i Sörmland är vision, verksamhetsidé och strategier är följande;

#### 1.1 Vision

Alla verksamheter inom vård- omsorg och omvårdnad i Sörmland använder forsknings- och utvecklingsarbete som stöd för lärandet och utveckling.

#### 1.2 Verksamhetsidé

- FoU i Sörmland är en länsgemensam resurs för kommunernas och landstingets olika verksamheter för äldre och vuxna med funktionsnedsättning.
- FoU i Sörmland ser som sin främsta uppgift att vara en länk mellan forskning och utvecklingsarbete samt stärka sambandet mellan teori och praktik.
- Vi vill medverka till att utveckla lärande organisationer, genom att stödja reflektion, handling och utvärdering samt sprida kunskap.
- FoU vill stödja samverkan inom närvårdsområdet för att öka lärandet samt kvaliteten för brukare/patienter.
- FoU i Sörmland skall verksam för att brukarnas/patienternas inflytande i vård- och omsorgsfrågor stärks.

#### 1.3 Strategier

FoU:s strategier är att;

- Skapa möjligheter för olika former av kunskap och erfarenhetsutbyte mellan forskare och verksamhetsföreträdare med flera,
- Tillhandahålla handledning och ge metodstöd i forsknings- förbättrings och utvecklingsarbetet,
- Ge ekonomiskt stöd till forskning och utvecklingsarbeten,
- Ta initiativ till länsövergripande FoU-projekt,
- Anordna kurser och konferenser samt att vara en mötesplats för utbyte av kunskap och erfarenhet

FoU i Sörmland har ett FoU-råd som består av företrädare från kommunerna, landstinget och Mälardalens högskola (MdH). I FoU-rådet finns forskarkompetens med fyra disputerade personer och flera med annan vetenskaplig kompetens. Nära samverkan finns med lärare och forskare vid Mälardalens Högskola, Karolinska Institutet, Örebro Universitet, Karlstads Universitet, Campus Norrköping och Linköpings Universitet.

## 2. Utveckling under år 2008

Under 2008 har FoU-rådet utarbetat en verksamhetsplan för FoU i Sörmland och den har antagits av Regionförbundet Sörmland i december 2008. FoU i Sörmland arbetar efter de mål som är uppsatta utifrån verksamhetsplanen. Vi har också fortsatt med att utveckla verksamheten med fokus på samverkan mellan kommunerna och landstinget inom närvårdsområdet.

Flera FoU-projekt har genomförts och pågår i samverkan, för utveckling av vård och omsorg för äldre. Kontakter har vidareutvecklats med Länsstyrelsen i Sörmland. Kontakten med framförallt Mälardalen Högskola har ökat genom bl a ramavtal, men även utökade kontakter har tagits med andra högskolor och universitet samt andra FoU-enheter.

Att enheten blir känd och förankrad på olika nivåer inom organisationerna är ett långsiktigt arbete. Det är viktigt för att få tydligt avtryck i verksamheterna och till brukarna.

Regeringens generella villkor för stöd till regionala FoU-centra.

- Verksamheten ska ha som mål att utveckla verksamheten inom vård och omsorg för äldre.
- Verksamheten ska stimulera till lokalt förankrade och praktikinära kunskapsutveckling inom både äldreomsorg och äldreomsjukvård.
- En utgångspunkt bör vara den äldres behov och upplevelse.
- En annan utgångspunkt bör vara att främja personalens lärande i arbetet.

FoU i Sörmlands sätt att uppfylla dessa villkor gjordes på följande vis.

Under 2008 har det anordnats två konferenser, 6 seminarier, 10 FoU-seminarier, ett FoU-café, 6 nätverksträffar, en Utvärderingsverkstad, en Grundläggande FoU-kurs – en statistikkurs, två kurser "Metodstöd - att göra enkätformulär" och en Statistikkurs.

Totalt har ca 1800 personer deltagit i aktiviteterna som arrangerats av FoU i Sörmland ensamt eller i samverkan med andra.

Åtta FoU-projekt har avslutats, två rapporter och fem projektredovisningar har publicerats.

Två projekt har beviljats projektstöd och 14 FoU-projekt pågår, där flertalet får forskarhandledning via FoU. Det har getts ut ett FoU-blad som spridits i och utanför Sörmland.

Många aktiviteter har haft fokus på det pågående närvårdsarbetet i länet, där det finns ett stort behov av utveckling inom äldreområdet. Fallpreventionsprojekt är ett samverkansprojekt mellan kommunerna och Landstinget i Sörmland inom ramen för närvårdsarbetet, som FoU har gett stöd till på olika sätt.

För att stödja brukarperspektivet medverkade FoU i seminarier "Vem kan segla förutan vind". Seminarierna arrangerades av landstingets läkemedelskommitté, Apoteket AB, FoU i Sörmland och Läns pensionärsrådet. Seminarierna nådde en 530 äldre, däribland brukare av

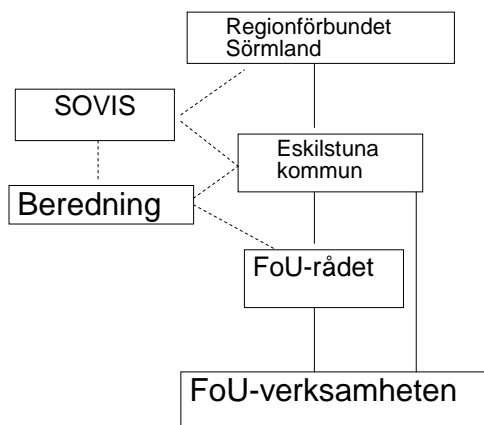
äldreomsorg. FoU i Sörmland medverkade med bokbord på "Äldrelivsseminariet", som Sveriges Pensionärsorganisation regionalt arrangerade under hösten 2008.

Under det gångna året har FoU haft en omfattande verksamhet med tanke på att det är en liten organisation.

### 3. Organisation

Regionförbundet Sörmland är formell huvudman för verksamheten. Ansvaret för driften av FoU i Sörmland har genom avtal lagts hos Eskilstuna kommun, Vuxennämnden. Styrningen av verksamheten sker dock av det gemensamma politiska samverkansorganet mellan kommunerna och landstinget i vårdfrågor, SOVIS (Samverkan Omsorg, Vård inklusive hälsa i Sörmland). Vuxennämnden har att i sin verksamhet följa de riktlinjer för FoU-verksamheten som SOVIS drar upp. Till SOVIS har knutits en beredningsgrupp bestående av ledande företrädare för kommunernas vård- och omsorgsförvaltningar samt två företrädare för landstinget (f n KLT). Till beredningsgruppens uppgifter hör att nominera representanter i FoU-rådet, som står för den närmaste styrningen av verksamheten samt att utse dess ordförande. FoU-rådet består av en tjänsteman från varje kommun, två från landstinget samt en från Mälardalens Högskola. Själva FoU-verksamheten leds av FoU-samordnaren. Verksamheten är lokaliserad till Mälardalens Högskola i Eskilstuna.

Det är viktigt att framhålla, att även om driftsansvaret ligger hos Eskilstuna kommun, är FoU i Sörmland en länsgemensam resurs som gemensamt styrs av kommunerna och landstinget.



Formellt ansvar \_\_\_\_\_  
Informellt ansvar - - - - -  
SOVIS Samverkan Omsorg, Vård inklusive hälsa i Sörmland

Figur 1. Organisationsbild

#### 3.1 Personal

FoU i Sörmland leds av en FoU-samordnare som arbetar heltid. Inom FoU finns två FoU-handledare, som är disputerade och arbetar ca 40 % vardera, varav den ena började sin



tjänstgöring i augusti 2008. Hon är FoU-handledare inom området handikappvetenskap. Dessutom finns administrativt stöd med 40 % och IT-stöd 20%.

I FoU-rådet finns forskarkompetens med fyra disputerade personer och FoU-rådet är inte enbart arbetande vid möten utan har ett stort engagemang även dessemellan.

Nära samverkan finns med lärare och forskare vid Mälardalen Högskola, Karolinska Institutet, Örebro Universitet, Karlstads Universitet, Campus Norrköping och Linköpings Universitet, som på olika sätt medverkar som handledningsstöd i olika projekt. FoU i Sörmland är lokaliserad vid Mälardalens högskola och det finns då en fysisk närhet till olika forskare som har beröring till äldre och handikappområdet.

## **4. Projekt**

### **4.1 Avslutade projekt 2008**

#### ***Sjuksköterskan autonoma legitimeringsgrundande funktion utifrån aspekten att ansvar förför omvårdnaden - en beskrivning av hur sjuksköterskor på särskilda boenden uppfattar omvårdnaden***

Det bygger på en magisteruppsats i vårdvetenskap. Författare: Eja Göransson, sjuksköterska, Katrineholms kommun.

#### ***Anpassning mellan miljö och arbetssätt vid Selaöhemmet i Strängnäs***

Projektet startade hösten 2007. Delrapport av ett demensomsorgsprojekt vid Selaöhemmet, Strängnäs kommun. Författare: Ann-Sofie Karlsson, undersköterska Strängnäs kommun.

#### ***Kompetensutveckling för hemvårdspersonal i rehabiliterande arbetssätt. Redovisning av ett projektarbete i Eskilstuna kommun***

Projektet initierades av Vuxenförvaltningen, Eskilstuna kommun och startade hösten 2006. Författare: Sassa Kusserow sjukgymnast och Anna Vörde Sirviö, arbetsterapeut, Eskilstuna kommun.

#### ***"Lite mer än vanlig hemtjänst" – demensteamledare gör skillnad***

Projektet startade hösten 2007 med syfte att utvärdera om kvaliteten kan förbättras för personer med demenssjukdom som har hemtjänst genom stöd av demensteamledare i hemtjänstgrupperna. Författare: Sofia Kialt, sjuksköterska, Eva-Lena Wahl undersköterska, Flens kommun.

#### ***Individuellt målprogram för äldre personer med utvecklingsstörning***

Projektet initierades Projektet startade våren 2006 med för att utveckla en modell för hur individuellt målprogram ska utformas för äldre personer med utvecklingsstörning. Författare: Annika Öhman, undersköterska Katrineholms kommun.

#### ***Sammanhållen hemvård – en vinst för alla***

Projektet startade 2006 och redovisar hur en sammanhållen hemvård utformas. Författare; Sara Cederbom, sjukgymnast Eskilstuna kommun

***Patientsäkerhet och diabetes En studie om utbildningsbehov och förbättringsåtgärder inom hemtjänst och särskilda boenden.*** Projektet har genomförts i samverkan med Katrineholms kommun som var en av flera kommuner som deltog i forskningsprojektet som Synnöve Ödegård, lektor och forskare Kungliga Tekniska Högskolan (KTH) drivit .Projektet har erhållit

stöd FoU i Sörmland för den del av projektet som genomfördes i Katrineholm. Forskningsrapport är redovisad av författare Synnöve Ödegård, lektor och forskare vid KTH

### ***Relationen personal och anhöriga***

En förstudie om personalens syn på sin relation med anhöriga till brukare som bor i särskilt boende. Förstudien initierades av FoU Mälardalens högskola och Länsstyrelsen och genomfördes i samverkan mellan Vingåker, Trosa och Gnesta: Den genomfördes av Laila Niklasson, lektor Institutionen för Samhälls- och beteendevetenskap, Mälardalens högskola. Under 2008 redovisades förstudien för berörda kommuner och Länsstyrelsen samt på en anhörigkonferens i Katrineholm.

## **4.2 Pågående projekt**

### ***Digitala pennan i Katrineholm***

Projektet är initierat av Linköpings Universitet i samverkan med Landstinget Sörmland. Projektet startade hösten 2005 och pågår. Syfte är att med IT-stöd ge patienter möjlighet att dokumentera och rapportera symptom och ge vårdgivaren möjlighet att ta del av och ordinera enligt inrapporterade symtomskattning. Projektet får forskarhandledning av Harriet Berthold, FoU handledare samt forskare vid Linköpings Universitet. Projektledare: Monika Lundin, sjuksköterska, Kullbergsska sjukhuset, Katrineholm.

### ***Närvårdsskola i Katrineholm, Flen och Vingåkerregionen***

Projektet initierades av närvården Katrineholm, Flen och Vingåker. Syftet är att utvärdera den första utbildningen inom ramen för Närvårdsskolan. Forskarhandledning av Kari Jess, lektor, Mälardalens Högskola. Projektledare: Hannele Hassinen. sjuksköterska, Katrineholms kommun.

### ***Kommunsjuksköterskan arbete***

Projektet har initierats av äldreomsorgschefen i Katrineholm och projektet startade hösten 2006. Syfte är att förbättra kvaliteten för brukarens självbestämmande i eget och särskilt boende. I projektet har en enkätundersökning gjorts för att få kännedom om kommunsjuksköterskan/distriktssköterskan åsikter och möjligheter att förbättra brukarens självbestämmande. Forskarhandledning av Harriet Berthold. Projektledare; Christina Thorell kommunsjuksköterska, Katrineholms kommun.

### ***Mat och måltider på äldreboende i Flen kommun***

Projektet initierades av projektledaren och startade våren 2007. Syfte är att med metodinriktat arbetssätt utveckla kvaliteten i vård och omsorg med avseende på måltider i särskilt boende till äldre. Forskarhandledning av Harriet Berthold. Projektledare: Wivianne Rosenqvist, medicinskt ansvarig sjuksköterska, Flens kommun

***Rehabsamverkan i Trosa*** Projektet är ett samverkansprojekt mellan kommun och primärvård i Trosa. Projektledare: Ann-Sofie Karlsson, vårdcentralchef, Trosa Vårdcentral och Jeanette Sander, äldreomsorgschef, Trosa kommun.

### ***Äldre och Läkemedel - Läkemedelsgenomgång i eget boende i Eskilstuna***

Projektet initierades av landstinget läkemedelskommitté. Syftet är att förbättra rutinerna kring förlängning av ApoDos ordinationer, att stärka distriktssköterskans och hemtjänstpersonalen roll i åiterrapportering till förskrivaren och därigenom optimera medicinering av äldre i hemmet. Tunafors Vårdcentral tillsammans med Eskilstuna kommunen deltar i projektet.

Forskarhandledning av Ingrid Schmidt. Projektledare är Pia Wollerman, distriktssköterska, Tunafors Vårdcentral, Eskilstuna. Rapport beräknas klar under 2009.

### ***Utvärdering av läkemedelsutbildning***

Utvärderingen initierades av styrgruppen för äldre och läkemedel med syfte att undersöka kunskapseffekten av läkemedelsutbildningen. Utbildningen riktade sig till personal inom äldreomsorgen i Katrineholm, Strängnäs och Flens kommuner och genomfördes Apoteket AB med ekonomiskt stöd av FoU. Utbildningen var ett led i samband med de läkemedelsgenomgångar som Läkemedelskommittén genomförde. Utbildningen utvärderas med före och efter (4 mån) mätning. Ingrid Schmidt, disputerad apotekare har genomfört utvärderingen. Rapport beräknas klar under 2009.

### ***Rehabilitering för äldre***

Projektet startade under 2008 i Oxelösunds kommun kring rehabilitering för äldre. Projektledare är Carolina Sandberg arbetsterapeut Oxelösunds kommun och som får forskarhandledning från Harriet Berthold FoU-handledare FoU i Sörmland.

### ***Smärta hos äldre ensamboende kvinnor med stöd av hemtjänst***

Projektet initierades av projektledaren i samverkan med forskare på Mälardalens högskola. Syfte: Att hos äldre ensamboende kvinnor med stöd av hemtjänst undersöka förekomst och upplevelse av smärta Detta är ett pilotprojekt inför ett större forskningsprojekt som även syftar till att undersöka uppfattningen av smärtupplevelse och behandling hos de äldre kvinnorna samt personalens effekter av en individuell anpassad fysisk aktivitet gällande smärtupplevelse. Forskarhandledning av Petra von Heideken Wågert. Projektledare: Sara Cederbom , sjukgymnast Eskilstuna kommun.

### ***Demensomsorgsutveckling vid Selaöhemmet (DUS)***

Projektet initierades av projektledaren i samverkan med ansvarig chef på Selaöhemmet, Strängnäs kommun . En delrapport har publicerats 2008 och projektet fortsätter. Syfte är att utveckla demensomsorg i särskilda boenden genom att personalens arbetssätt förändras och utvidgas till att omfatta alla brukare som lider av demenssjukdom inom hela enheten vid Selaöhemmet, Strängnäs kommun. Forskarhandledning av Kirsti Skovdahl, lektor Örebro Universitet och Harriet Berthold, lektor FoU handledare. Projektledare: Ann- Sofie Carlsson, Selaöhemmet, Strängnäs kommun.

### ***Internationell Klassifikation av funktionstillstånd, funktionshinder och hälsa, (ICF)***

Projektet initierades av FoU-rådet och är en länsgemensam satsning för att sprida information om ICF som begrepp. Kerstin Möller FoU-handledare har disputerat i ämnet och genomfört flera FoU-seminarier och andra informationsmöten i ämnet.

## **4.3 Ekonomiskt stöd till forskning och utvecklingsarbeten 2008**

För att stimulera anställda att vilja gå in i FoU-projekt fanns möjlighet att ansöka om visst ekonomiskt stöd till projekt. Under 2008 har endast två projekt erhållit projektmedel från FoU i Sörmland. Totalt har 108 760 kronor beviljats under 2008.

### ***Smärta hos äldre ensamboende kvinnor med stöd av hemtjänst***

Projektet initierades av projektledaren i samverkan med forskare på Mälardalens högskola. Syfte: Att hos äldre ensamboende kvinnor med stöd av hemtjänst undersöka förekomst och upplevelse av smärta Detta är ett pilotprojekt inför ett större forskningsprojekt som även syftar

till att undersöka uppfattningen av smärtupplevelse och behandling hos de äldre kvinnorna samt personalens effekter av en individuell anpassad fysisk aktivitet gällande smärtupplevelse

i särskilt boende till äldre. Forskarhandledning Petra von Heideken Wågert, lektor Mälardalens högskola. Projektledare Sara Cederbom sjukgymnast Eskilstuna kommun Beviljats ekonomiskt stöd med 50 000 kronor samt 20 timmars handledning av forskare vid Mälardalens högskola.

#### ***Demensomsorgsutveckling vid Selaöhemmet (DUS)***

Projektet initierades av projektledaren i samverkan med ansvarig chef Selaöhemmet, Strängnäs kommun. En projektredovisning har gjorts och projektet fortsätter och ny ansökan beviljades under 2008. Syfte: Att utveckla demensomsorg i särskilda boenden genom att personalens arbetssätt förändras och utvidgas till att omfatta alla brukare som lider av demenssjukdom inom hela enheten vid Selaöhemmet, Strängnäs kommun. Beviljats ekonomiskt stöd med 45 560 kronor. Forskarhandledning av Kirsti Skovdahl, lektor Örebro Universitet och Harriet Berthold, lektor FoU handledare. Projektledare: Ann- Sofie Carlsson, Selaöhemmet, Strängnäs kommun.

#### **4. 4 Andra pågående projekt med stöd av FoU i Sörmland**

##### ***Fallpreventionsprojektet i Sörmland***

Det är ett samverkansprojekt mellan kommunerna och Landstinget i Sörmland inom ramen för närvårdsarbetet. Ett länsgemensamt program för Fallprevention har utarbetats för kommunerna och landstinget i länet. FoU stödjer arbetet med implementering av programmet genom medverkan vid Inspirationsdag, FoU caféer, Äldredagar som arrangerats i samverkan med Närvården i Sörmland. Forskningsprojekt planeras i samverkan med Mälardalens högskola för att följa fallpreventionsarbetet i kommuner och landstinget i Sörmland. Studenter gör uppsatser kring fallpreventionsprojektet

##### ***Länsgemensamma FoU-projekt "Äldre och Läkemedel"***

FoU i Sörmland initierade länsgemensamma FoU-projekt. Syftet var att implementera kvalitetsindikatorer och kvalitetsmetoder för äldres läkemedelsanvändning i Sörmland. Projektet har drivits i samverkan med Landstinget Sörmlands läkemedelskommitté. Det länsgemensamma projektet avslutades 2007, men samverkan fortsätter kring frågorna och några enskilda projekt är inte slutförda.

##### ***Äldre och Läkemedel - Läkemedelsgenomgång i eget boende i Eskilstuna***

Projektet initierades av landstinget läkemedelskommitté. Syftet är att förbättra rutinerna kring förlängning av ApoDos ordinationer, att stärka distriktssköterskans och hemtjänstpersonalens roll i återslag till förskrivaren och därigenom optimera medicinering av äldre i hemmet. Tunafors Vårdcentral tillsammans med Eskilstuna kommunen deltar i projektet. Forskarhandledning av Ingrid Schmidt. Projektledare är Pia Wollerman, distriktssköterska, Tunafors Vårdcentral, Eskilstuna. Rapport beräknas klar under 2009.

##### ***Utvärdering av läkemedelsutbildning***

Utvärderingen initierades av styrgruppen för äldre och läkemedel med syfte att undersöka kunskapseffekten av läkemedelsutbildningen. Utbildningen riktade sig till personal inom äldreomsorgen i Katrineholm, Strängnäs och Flens kommuner och genomfördes Apoteket AB med ekonomiskt stöd av FoU Äldre. Utbildningen var ett led i samband med de

läkemedelsgenomgångar som Läkemedelskommittén, genomförde. Utbildningen utvärderas med före och efter (4 mån) mätning. Ingrid Schmidt, disputerad apotekare har genomfört utvärderingen. Rapport beräknas vara klar våren 2009.

### ***Seminarium "Vem kan segla förutan vind"***

Tre seminarier arrangerades av landstingets läkemedelskommitté, Apoteket AB, FoU och Läns pensionärsrådet och de genomfördes i Katrineholm, Nyköping och Eskilstuna i november. Det riktade sig till äldre personer i länet och handlade om temat ensamhet och betydelsen av gemenskap. Föreläsare var bl a Lars Svensson, forskare Socialt arbete Högskolan Väst, Lennart Levi professor emeritus Stockholm. Teater Sörmland bjöd på en föreställning "Vem kan segla förutan vind" som speglade ensamhet och god gemenskap. En omfattande utställningsdel ingick i programmet med medverkan från kommunerna, landstinget och frivilliga organisationer. Utvärderingen av seminarierna visade att deltagarna var mycket nöjda med dagen. Totalt deltog ca 520 personer.

## **4.5 Planerade projekt**

### ***Internationell Klassifikation av funktionstillstånd, funktionshinder och hälsa, (ICF)***

Projektet initierades av FoU-rådet och är en läns gemensam satsning för att sprida information om ICF som begrepp. Vår egen FoU-handledare är forskare inom handikappvetenskap med WHO's klassifikation ICF som forskningsprofil. Hon har genomfört flera FoU-seminarier och andra informationsmöten inom området. Under 2009 kommer olika delprojekt att starta i länet inom område ICF.

### ***Teknik för äldre samt vuxna med funktionsnedsättning.***

En arbetsgrupp med representanter från kommunerna, landstinget och Mälardalens högskola ska utarbeta ett förslag till läns gemensamt paraplyprojekt i ämnet.

## **5. Aktiviteter 2008**

Olika mötesplatser har anordnats och det avser både möten mellan anställda inom olika organisationer och från olika håll i länet samt mellan forskare och praktiker. Med forskare avses såväl forskare från regionens egen högskola, Mälardalens högskola, som forskare från andra högskolor och universitet.

Under 2008 har olika former av mötesarenor varit konferenser, seminarier, FoU-seminarier, FoU-caféer, nätverksträffar, utvärderingsverkstad, grundläggande FoU-kurs m fl. Andra former av aktiviteter har varit handledning och metodstöd, utbildning, informationsspridning via FoU blad, hemsidan och presentation av FoU till olika målgrupper.

### **5.1 Aktiviteter**

#### ***Nätverksträffar för Kompetensstegsmässan - Sörmlands tema "Lära Nära"***

I januari hade FoU uppföljningsträff för arbetsgruppen/nätverket som deltog i Sörmlands medverkan på nationella Kompetensstegsmässan i oktober 2007 Älvsjömässan, Stockholm. FoU höll i samordning av arbetet inför dagarna. Sörmlands tema på mässan var "**Lära Nära**". Arbetsgruppen var 12 personer med representation från sex kommuner i länet

### **Statistikkurs**

En kortkurs i statistik genomfördes i februari till personal som arbetar med olika FoU-projekt. Hans G- Eriksson, statistiker vid FoU centrum var kursledare. Det var 10 deltagare.

### **FoU seminarium Demensutveckling vid utvecklingsstörning**

Inger Näslund, rehabiliteringsläkare, Danderyds sjukhus Stockholm, föreläste för vård- och omsorgspersonal i Katrineholm i mars om demensutveckling vid utvecklingsstörning och hänvisade till den forskning som finns i området. Stor uppslutning av personal, 150 deltog.

### **Seminarium Hälsa bland de allra äldsta**

Det genomfördes i april samverkan med Mälardalens högskola i Eskilstuna. Petra von Heideken Wågert, lektor Mälardalens högskola, redovisade delar av sin avhandling i ämnet. Totalt deltog 110 personer.

### **FoU-seminarium Frisk förflyttning**

Seminarieret arrangerades på Mälardalens högskola, Eskilstuna. Kristina Kindblom Rising, doktorand och sjukgymnast, presenterade sin kommande avhandling i ämnet och med praktiska inslag. Totalt deltog 55 personer.

### **Länsgemensam Inspirationsdag**

I samverkan med Närvården i Sörmland arrangerades i april på Åsa Folkhögskola, Sköldinge och den riktade sig till projektanställda i kommunerna och landtinget och som arbetar med statliga stimulansmedel för äldre och svårt sjuka. Totalt deltog 55 personer.

### **FoU seminarium Vardagsrehabilitering**

Seminarieret Vardagsrehabilitering genomfördes i maj i Oxelösund. Tove Ahner, projektledare, arbetsterapeut Nestor-FoU presenterade Nestor´s FoU-arbete kring vardagsrehabilitering och delade med sig av sina erfarenheter från arbetet. Totalt deltog 60 personer.

### **Presentation av Länsgemensamma programmet för demens**

Närvården i Sörmland arrangerade i samverkan med FoU en dag för att presenterade det länsgemensamma programmet för demens. Det genomfördes i maj på Mälarsjukhuset, Eskilstuna och riktade sig till personal i kommunerna och landstinget som arbetar inom demensområdet. Totalt deltog 120 personer.

### **Seminarium Mötesplats Kompetensstegen**

Seminarieret arrangerades av FoU i maj i Malmköping och riktade sig till medarbetare som arbetar med kompetensstegen i länets kommuner. Temat "Lärande på arbetsplats" med föredrag av Carina Åberg, forskare Apel-FoU. Totalt deltog 17 personer.

### **Utvärderingsverkstad**

Under hösten 2007 startade första Utvärderingsverkstaden i Sörmland och avslutades maj 2008. Utvärderingsverkstad genomförs i samverkan med Mälardalens högskola. Kari Jess, lektor har varit verkstadsledare och genomfört den tillsammans med FoU samordnaren med sju heldags träffar. De var åtta projekt som deltog och deltagarna kom från kommunerna och landstinget i Sörmland. Flera av projekten redovisas som FoU-rapport.

### **Anhörigas roll nu och i framtiden**

I samverkan med Länsstyrelsen i Sörmland genomfördes i maj konferensen i Katrineholm.

Föreläsare var bl a Anna Whitaker, lektor Ersta Sköndal till politiker och personal inom vård och omsorg i Sörmland. Totalt deltog ca 65 personer.

**FoU-seminarium Hemsjukvård är svårt och kvalificerat - hur hanteras det av ansvarig distriktsläkare och distriktssköterska.**

I september genomfördes seminariet i Nyköping och Sonja Modin, distriktsläkare och doktorand föreläste. Seminariet riktade sig till distriktsläkare och distriktssköterskor i länet och totalt deltog 45 personer.

**Grundläggande FoU-kurs - Från idé till projekt**

Under hösten genomfördes kursen som var en introduktion i forskningsmetodik. Kursen genomfördes fem eftermiddagar Kursledare var FoU-handledare Harriet Berthold. Tio personer från kommuner och landsting deltog i kursen.

**Nätverksträff "Uppsökande verksamhet bland äldre**

Nätverksträffen genomfördes i september. Hans G Eriksson, statistiker presenterade från Liv och Hälsa undersökningen samt erfarenhetsutbyte. Totalt deltog 12 personer.

**Seminarium Mötesplats Kompetensstegen**

Det genomfördes i Katrineholm i oktober. Målgruppen var till nätverket för kompetensstegens satsning i kommunerna. Karin Anderson doktorand Mälardalens högskola föreläste för ca 12 personer som deltog.

**FoU-seminarium "Kommunsjuksköterskans yrkesroll nu och i framtiden"**

I oktober föreläste Inger Karlsson lektor Karolinska Institutet från sin avhandling i Katrineholm. Seminariet riktade sig till kommunsjuksköterskor, distriktssköterskor och enhetschefer i länet för att stödja kvalitetsutveckling av kommunsjuksköterskans yrkesroll. Gruppdiskussion leddes av Sofia Kialt, projektledare i landstingets närvårdsdivision. Det var 45 personer som deltog.

**Mötesplats "Teknik för äldre och vuxna med funktionsnedsättning"**

Föredrag av Adam Hagman, processledare Robotdalen, Maria Linden lektor och Staffan Dryselius lektor Mälardalens högskola samt Eskilstuna kommun. Totalt 30 personer som deltog

**Metodstöd - Att göra enkätformulär**

Kursen genomfördes i Eskilstuna vid två tillfällen i oktober och november på Mälardalens högskola. Hans Eriksson, statistiker, föreläste i ämnet och det var 15 deltagare.

**FoU-seminarium "WHO's modell ICF -ett nytt sätt att tänka om funktionshinder"**

Seminariet genomfördes vid två tillfällen i november på Mälardalens högskola i Eskilstuna och Plevnagården, Malmköping. Kerstin Möller, lektor och FoU-handledare föreläste kring sin ämnet. Totalt deltog 120 personer från kommunerna och landstinget på seminarierna.

**FoU-café "Alla kan träna – Om fysisk aktivitet och träning"**

I december Katrineholm Petra von Heideken Wågert, lektor Mälardalens högskola föreläste från sin forskning och evidensbaserad praktik tillsammans med Sofia Kialt projektledare, fallpreventionsprojektet i länet som ledde gruppdiskussionen. Det var ca 45 personer som deltog.

### ***FoU-seminarium "Utvecklingstendenser och utmaningar inom handikappområdet"***

Seminarieriet var i december i Nyköping och Magnus Tideman, docent och forskare vid Högskolan Halmstad föreläste kring området för ca 30 personer.

### **5.3Handledning och metodstöd**

Det är FoU's handledare som framförallt ger forskarhandledning av FoU-projekt. Avtal finns också med Mälardalens högskola som möjliggör för projekt i kommunerna och landstinget att erhålla forskarhandledning sk "rent a scientist". Även forskare från andra högskolor och universitet har givit handledning. Under hösten 2008 har en grundläggande FoU-kurs – genomförts; en introduktion i forskningsmetodik som letts av forskningshandledare Harriet Berthold. Totalt deltog 10 personer.

### **5.4 Nyhetsbladet och hemsidan**

Under 2008 har ett nummer av FoU-bladet givits ut. Det har distribuerats till kommunerna och Landstinget Sörmland. FoU-bladet distribueras även till politiker inom vård- och omsorgsområdet i kommunerna och landstinget.

Hemsidan är viktig för att sprida information om vad som händer inom FoU i Sörmland samt nyheter inom länet och andra delar av landet. Vi har numera knutit till oss en person som arbetar med IT-stöd och som ansvarar för hemsidan. Där finns information om kommande aktiviteter och med elektronisk anmälan till dessa. Vi har ett "Forum" som deltagare i kurser, utvärderingsverkstad m fl kan använda för informationsutbyte.

### **5.5 Presentation av FoU verksamhet**

FoU-verksamheten har presenterats i många sammanhang under 2008. I samband med alla aktiviteter som FoU har arrangerat ensamt eller i samverkan med andra har en presentation av FoU-verksamheten gjorts för att sprida kunskap om vår verksamhet. Vid nationella FoU-Välfärdskonferensen i augusti presenterade FoU sin verksamhet med bokbord på utställningsdelen.

## **6. Utgivna rapporter/projektredovisningar**

**Rapporter 2008.1 Gå till utbildning är en sak, men vad händer i den praktiska yrkesvardagen-** vårdpersonalens uppfattning av lärandet och tillämpning av kunskaper efter fortbildning. Det är en kandidatuppsats i vårdpedagogik. Författare Annika Sjöberg, demenssjuusköterska, Eskilstuna kommun

**Rapport 2008:2 Sjuusköterskan autonoma legitimationsgrundande funktion utifrån aspekten att ansvar förför omvårdnaden - en beskrivning av hur sjuusköterskor på särskilda boenden uppfattar omvårdnaden**

Det är en magisteruppsats i vårdvetenskap. Författare: Eja Göransson, sjuusköterska, Katrineholms kommun.

***Projektredovisning 2008:1 Anpassning mellan miljö och arbetssätt vid Selaöhemmet i Strängnäs***

Projektet startade hösten 2007. Delrapport av ett demensomsorgsprojekt vid Selaöhemmet, Strängnäs kommun. Författare: Ann-Sofie Karlsson, undersköterska Strängnäs kommun.



**Projektredovisning 2008:2 Kompetensutveckling för hemvårdspersonal i rehabiliterande arbetssätt.-** Redovisning av ett projektarbete i Eskilstuna kommun  
Projektet initierades av Vuxenförvaltningen, Eskilstuna kommun och startade hösten 2006.  
Författare: Sassa Kusserow sjukgymnast och Anna Vörde Sirviö, arbetsterapeut, Eskilstuna kommun.

**Projektredovisning 2008:3 "Lite mer än vanlig hemtjänst" – demensteamledare gör skillnad.**

Projektet startade hösten 2007 med syfte att utvärdera om kvaliteten kan förbättras för personer med demenssjukdom som har hemtjänst genom stöd av demensteamledare i hemtjänstgrupperna. Författare: Sofia Kialt, sjuksköterska, Eva-Lena Wahl undersköterska, Flens kommun.

**Projektredovisning 2008:4 Individuellt målprogram för äldre personer med utvecklingsstörning**

Projektet startade våren 2006 med för att utveckla en modell för hur individuellt målprogram ska utformas för äldre personer med utvecklingsstörning. Författare: Annika Öhman, undersköterska Katrineholms kommun.

**Projektredovisning 2008:5 Sammanhållen hemvård – en vinst för alla**

Projektet startade 2006 och redovisar hur en sammanhållen hemvård utformas.  
Författare; Sara Cederbom, sjukgymnast Eskilstuna kommun

## 7. Effekter av FoU verksamhet

Under 2008 har ca 1800 personer deltagit i olika former av aktiviteter inom ramen för FoU i Sörmland som arrangerats av FoU i Sörmland ensamt eller i samverkan med andra. Flera projekt har slutförts och rapporter/redovisningar har publicerats och spridits på olika sätt i kommunerna och landstingets verksamhet. Vid olika aktiviteter som seminarier och FoU-caféer har FoU-verksamheten presenterats för personal i kommunerna och landstinget. I andra fora har FoU verksamheten presenterats för politiker och brukarorganisationer m fl. Många aktiviteter har haft fokus på det pågående närvårdsarbetet i länet, där det finns ett stort behov av utveckling inom äldreområdet. Under året har personal i landstinget visat ett ökat intresse för verksamheten och flera projekt har genomförts samverkan mellan kommun och landsting. Det kan dock vara svårt att uttala sig om effekterna av FoU Äldres verksamhet och vilka avtryck det ger för brukare och personal.

## 8. Aktuella utvecklingsområden

I december 2007 beslutade länets kommuner och Landstinget Sörmland att ingå i FoU i Sörmland. Sedan 1 januari 2008 är det en permanent verksamhet och kan därför planera långsiktigt utifrån aktuella utvecklingsområden.  
Inom närvårdsarbetet i länet pågår flera projekt som FoU på olika sätt ger stöd. Nya projekt har påbörjats och flera tidigare projekt har fortsatt.

### **Fallpreventionsprojektet i Sörmland**

Det är ett samverkansprojekt mellan kommunerna och Landstinget i Sörmland inom ramen för närvårdsarbetet. Ett länsgemensamt program för fallprevention finns för kommunerna och landstinget i länet där FoU ger stöd i implementeringsarbetet av programmet.

Forskningsprojekt planeras i samverkan med Mälardalens högskola för att följa fallpreventionsarbetet i kommuner och Landstinget Sörmland.

### ***Länsgemensamma programmet för Demensvård***

Demensvård är ett område som FoU ger stöd till. Flera FoU projekt som pågår. I mars 2008 genomförde FoU ett FoU-seminarium "Demensutveckling vid utvecklingsstörning" där Inger Näslund rehabiliteringsläkare föreläste inom området med hänvisning till forskning inom området.

I maj 2008 arrangerades ett seminarium då det länsgemensamma programmet för demens i Sörmland presenterades och seminariet arrangerades av När vården i Sörmland i samverkan med FoU. Seminariet riktade sig till personal i kommuner och landsting som arbetar med demens.

### ***Teknik för äldre samt vuxna med funktionsnedsättning***

FoU är med i utveckling av det nya området på olika sätt. Området omfattar design och utveckling av service, produkter (higt tech och low tech) samt inre/yttre miljö. Utgångspunkten är att utforma arbetsliv, verksamheter, produkter och livsmiljö för att underlätta det dagliga livet för äldre och funktionshindrade. Projektet "Digitala pennan" inom hemsjukvården i Katrineholm som stöds av FoU. Projektet som genomförs i samverkan med Linköpings Universitet är ett exempel på projekt där teknologi används i vårdarbetet.

### ***Internationell Klassifikation av funktionstillstånd, funktionshinder och hälsa, (ICF)***

Projektet initierades av FoU-rådet och är en länsgemensam satsning för att sprida information om ICF som begrepp. Vår egen FoU-handledare är forskare inom handikappvetenskap med WHO's klassifikation ICF som forskningsprofil. Hon har genomfört flera FoU-seminarier och andra informationsmöten inom området i länet under 2008. Under 2009 kommer olika delprojekt att starta i länet inom område ICF.

### ***Rehabilitering till äldre***

Vardagsrehabilitering till äldre med rehabiliterande och aktiverande arbetssätt i vården och omsorgen till äldre är ett område som FoU stöder på olika sätt. Flera FoU-projekt pågår i länet kring rehabilitering för äldre och hemrehabilitering där flera av dem genomförs i samverkan mellan kommuner och primärvården. FoU ger forskningshandledning och projektstöd till flera projekt. Under 2008 har vi arrangerat FoU-seminarium i Oxelösund på temat Vardagsrehabilitering . Under 2009 kommer vi att fortsätta stödja på olika sätt.

### ***Mat för Äldre***

Ett viktigt område som FoU stödjer genom att ge forskarhandledning till FoU-projekt som pågår och som planeras. Nätverksträffar planeras under 2009.

### ***Närståendestöd/Anhörigstöd***

Under 2008 har samverkan med Länsstyrelsen i Sörmland utvecklats och FoU har fortsatt att stödja utveckling av anhörigstödet i länet. Två seminarier har genomförts i länet till politiker och personal i vården och omsorgen där vi nått en större grupp i länet.

En förstudie "Relationen personal och anhöriga" om personalens syn på sin relation med anhöriga till brukare som bor i särskilt boende startade i höst. Förstudien initierades av FoU Mälardalens högskola och Länsstyrelsen och genomfördes i samverkan Vingåker, Trosa, Gnesta av Laila Niklasson, lektor Mälardalens högskola och presenterades i Katrineholm på seminariet "Anhörigas roll nu och i framtiden" tillsammans med flera andra forskare.

### ***Mötesplats Kompetensstegen***

Mötesplats för Kompetensstegen är ett område som FoU samordnar i länet. Under 2008 har två nätverksträffar genomförts för de personer som arbetar med kompetensstegen i länet. Ny mötesplats kommer att vara i mars 2009 med temat utvärdering av kompetensstegens satsning.

### ***Utvärderingsverkstad***

Första Utvärderingsverkstaden i Sörmland avslutades i maj 2008. Den genomfördes i samverkan med Mälardalens högskola. Kari Jess, lektor var verkstadsledare tillsammans med FoU samordnaren. Deltagarna kom från kommuner och landstinget.

Ny utvärderingsverkstad startade i februari 2009 i samverkan med Mälardalens högskola.

## **9. Kunskapsförmedling och spridning**

Genom olika aktiviteter har kunskapsförmedling och spridning skett inom ramen för FoU's verksamhet. Ett sätt att stödja kunskapsutvecklingen är att erbjuda handledning och stöd till olika projekt och aktiviteter som planeras/startas av kommunernas och landstingets verksamheter. I samband med olika aktiviteter har FoU-arbeten fått spridning i och utanför länet. Effekten för personal som genomfört FoU-arbeten har varit positiva och de har fått möjlighet till reflektion och kunskapsutveckling. De kan medverka till att flera anställda blir intresserade att genomföra FoU projekt och där projektresultat implementeras i det vardagliga arbetet i äldreomsorgen i vissa kommuner.

Möjliga hinder för en mer effektiv kunskapsförmedling och implementering av projektresultat är att det kan vara svårt att nå ut till verksamheterna. När nya FoU-projekt presenteras finns ingen tydlig tradition om hur man går vidare i det vardagliga arbetet och hur man tar vara på ny kunskap. Verksamheterna i vård och omsorg ger sällan personalen tid att diskutera och reflektera kring ny kunskap.

Reflektionstid behöver skapas för personal i äldre och handikappomsorgen samt möjlighet till handledning. Vi har fört diskussioner med forskare på Mälardalens högskola om hur man kan utveckla arbetssätt för att få ett mera aktivt lärande i vardagen.

FoU arbetar med att öka kontakterna mellan akademien och praktiken och där båda har stort utbyte av varandra. Här kan exempelvis personal i vård- omsorg ge förslag på uppsatsämnen till kandidat eller magister uppsatser till studenter, men att även studenter kan efterfråga att få göra studie. Ett ömsesidigt utbyte av varandra kan då ske både teoretiskt och praktiskt för kvalitetsutveckling av vården och omsorgen.

## **10. Nätverk och samarbetspartners**

Under 2008 har nätverk och samarbete utvecklats på flera sätt. Samordnaren har haft kontakter med olika grupper. Det har varit kontinuerliga möten med Länsstyrelsen i Sörmland kring FoU-arbete och kvalitetsutveckling inom äldreområdet. Vi har genomfört en pilotstudie kring anhörigfrågor, nätverksträffar och seminarier om anhörigas roll nu och i framtiden samt anhöriga - en fråga som angår oss alla.

FoU har skapat mötesplatser för personal i äldreomsorgen kring uppsökande verksamhet och kompetensstegens arbete i länet. FoU har deltagit i olika nätverksträffar med olika företrädare från kommunerna, primärvården och slutenvården för att finna former för samverkan med

målet att förbättra äldres vård och omsorg. Möten har skett med närvårdsledningen och dess koordinatörer för att ge stöd kring närvårdsarbetet. Samarbete har skett med FoU-centrum kring bl a folkhälsoundersökningen "Liv och hälsa", statistikstöd och samverkan kring FoU-projekt. Samverkan och kontinuerliga möten med Läkemedelskommitten "Äldre och läkemedel". FoU deltar i Akademisk äldreomsorg där företrädare från Mälardalens högskola, Västerås och Eskilstuna kommuner har möten kring forskning och utvecklingsfrågor. Möten med politiker i kommuner och landstinget samt nätverksträffar med företrädare för brukarorganisationer.

Många kontakter har tagits med andra FoU-enheter i landet och som också har medverkat på FoU-seminarier. Möten med andra FoU enheter har ägt rum.

## **11. Kontakter med högskola/universitet**

Kontinuerliga kontakter finns med lärare och forskare vid Mälardalen Högskola (Mdh), Karolinska Institutet, Campus Norrköping och Linköpings Universitet, Örebro Universitet, Karlstads Universitet som medverkat på olika sätt som handledningsstöd i olika FoU-projekt inom FoU i Sörmland. Med andra högskolor och universitet har kontakter knutits kring forskarkompetens för medverkan vid bl a FoU-caféer, seminarier, konferenser och handledningsstöd.

FoU i Sörmland är lokaliserad vid Mälardalens högskola och det innebär att kontakten med olika forskare underlättas och möjliggör intressant samverkan inom äldre och området funktionshinder. Flera forskningsprojekt i samverkan med Mdh är i planeringsstadiet. Under 2008 gjordes en tvärvetenskaplig forskningsansökan till Vinnvård i samverkan med Mdh, men som inte gick vidare.

Samverkan sker med olika program på Mälardalens högskola i samband med studenternas uppsatser på kandidat respektive magisternivå. Vi ger förslag till uppsatsämnen för studenterna och erbjuder tillgång till ett forskningsfält där vård- och omsorgspersonal ges ett gemensamt kunskaps- och erfarenhetsutbyte.

## **12. Uppföljning och utvärdering**

Utvärderingen av FoU Äldre Sörmland, som presenterades våren 2006 har varit ett bra underlag i det fortsatta processarbetet kring satsningen på FoU i Sörmland. Utifrån de kunskaper som utvärderingen visat har förändringar gjorts genom ökad samverkan mellan landstinget och kommunerna och att ta initiativ till flera länsgemensamma projekt. Alla aktiviteter som FoU genomfört under 2008 har utvärderats. De generella resultaten från alla aktiviteter visar att de flesta deltagarna varit nöjda.

Brukarperspektivet har lyfts fram på olika sätt i de aktiviteter som har genomförts under 2008. Vi har haft nätverksträffar med företrädare för brukarorganisationerna, där forsknings- och utvecklingsfrågor tas upp. Flera projekt planeras avseende brukarmedverkan. Vid planering och genomförande av seminariet "Vem kan segla förutan vind" fanns ett nära samarbete med brukarorganisationerna. Efterfrågan var stor och liknande seminarier kommer sannolikt att upprepas.

## **13. Ekonomisk redovisning**

Se bilaga 1.

## **14. Specifika villkor enligt beslut om etableringsstöd**

Regeringens generella villkor för stöd till regionala FoU centra.

- Verksamheten ska ha som mål att utveckla verksamheten inom vård och omsorg för äldre.
- Verksamheten ska stimulera till lokalt förankrade och praktiktära kunskapsutveckling inom både äldreomsorg och äldresjukvård.
- En utgångspunkt bär vara den äldres behov och upplevelse.
- En annan utgångspunkt bör vara att främja personalens lärande i arbetet.

## **15. En sammanfattande reflektion över det gångna verksamhetsåret**

Under det gångna året har FoU haft en omfattande verksamhet med tanke på att det är en liten organisation. Under 2008 har FoU haft 1,8 tjänst omräknat i helårstjänster och vi har begränsade möjligheter att bedriva aktiv verksamhet. FoU har därför utvecklat verksamheten med fokus på närvården och olika aktiviteter har anordnats under året.

Under 2008 har det arrangerats två konferenser, 6 seminarier, 10 FoU-seminarier, ett FoU-café, 6 nätverksträffar, en Utvärderingsverkstad, en grundläggande FoU-kurs, en statistikkurs och två kurser "Metodstöd - att göra enkätformulär".

Totalt har ca 1800 personer deltagit i aktiviteterna som arrangerats av FoU i Sörmland ensamt eller i samverkan med andra.

Åtta FoU-projekt har avslutats, två rapporter och fem projektredovisningar har publicerats. Två projekt har beviljats projektstöd och 14 FoU-projekt pågår, där flertalet får forskarhandledning via FoU. Det har getts ut ett FoU-blad som spridits i och utanför Sörmland.

Många aktiviteter har haft fokus på det pågående närvårdsarbetet i länet, där det finns ett stort behov av utveckling inom äldreområdet. Fallpreventionsprojekt är ett samverkansprojekt mellan kommunerna och Landstinget Sörmland inom ramen för närvårdsarbetet, som FoU har gett stöd till på olika sätt.

För att stödja brukarperspektivet medverkade FoU vid höstens seminarier "Vem kan segla förutan vind". Seminarierna arrangerades av landstingets läkemedelskommitté, Apoteket AB, FoU i Sörmland och Läns pensionärsrådet. Seminarierna nådde en stor grupp av äldre, däribland brukare av äldreomsorg.

Vid årsskiftet 2008 startade den permanenta FoU verksamheten som riktar sig till både äldre samt vuxna med funktionsnedsättning och där alla kommunerna och landstinget ingår.

## **16. Planerad verksamhet 2009-2010**

FoU i Sörmland- kommuner och landsting i samverkan är en permanent verksamhet.

Under 2008 har FoU-rådet formerat en verksamhetsplan 2008-2010 med vision, mål och strategier för FoU i Sörmland - kommuner och landsting i samverkan.

FoU i Sörmland är lokaliserad vid Mälardalens högskola. Det ger tillfälle till många möten med olika forskare som möjliggör intressant samverkan inom äldre- och funktionshinderområdet.

Flera forskningsprojekt är i planeringsstadiet. Vi planerar utöver äldreområdet att anordna aktiviteter inom området funktionshinder .

## **17. Etableringen av FoU i Sörmland och dess verksamhet på längre sikt**

Under december 2007 beslutade länets kommuner och Landstinget Sörmland att gemensamt bilda "FoU Äldre i Sörmland – kommuner och landsting i samverkan". Det är en permanent verksamhet, som är en efterföljare till projektet FoU Äldre i Sörmland. Dessutom ingår Mälardalens högskola i FoU-verksamheten.

Då det funnits starka önskemål från framför allt kommunerna, kommer den nya verksamheten att utöver målgruppen äldre även arbeta mot målgruppen vuxna personer med funktionsnedsättning. För att kunna tillgodose denna ambitionshöjning har FoU i Sörmland anställt en disputerad handledare inom handikappvetenskap med inriktning mot personer med funktionsnedsättning.

Vår bedömning är, att med den nya organisationen/verksamheten säkerställs FoU-verksamheten för överskådlig framtid, varför vi ser framtiden an med stor tillförsikt.

Under 2008 bestod FoU i Sörmland av tjänstetid motsvarande 1.8 helårstjänster. Den fortsatta verksamheten ska utvecklas och möjliggöra en utvidgning av verksamheten med bland annat en utveckling av F i FoU till exempel genom att arvoda ytterligare forskare. Utvidgningen kommer nu medge att FoU i Sörmland bland annat kan:

- Initiera forskningsprojekt – i samverkan med länets kommuner och landstinget varvid vård- och omsorgspersonal kan vara medforskare.
- Medverka i forskningsprojekt – med bland annat Mälardalens högskola och andra högskolor och universitet.
- Erbjuder utökad forskarhandledning

Målet är att fortsätta stödja verksamhetsnära utvecklingsprojekt, vilka syftar till ett bättre omhändertagande av äldre och funktionshindrade samtidigt som de bidrar till kompetenshöjning hos de anställda. Målet är också att höja graden av vetenskaplighet och att öka handledarkompetensen genom att knyta ytterligare forskarkompetens till FoU i Sörmland.

FoU i Sörmland

Carina Forsman Björkman  
Samordnare

### Bilaga

1. Resultaträkning 2008
2. Budget 2009