

## Om rapporten

Den här rapporten handlar om ett tvåårigt uppdrag där två forskningsledare på deltid initialt rekryterades till vård- och omsorgsförvaltningen i Eskilstuna kommun 2023–2024.

Hela rapporten finns på:

[www.fou.sormland.se/materialpublicerat/rapporter/](http://www.fou.sormland.se/materialpublicerat/rapporter/)

### Författare

Marina Arkkukangas och Sanna Tiikkaja

### Datum och ort

2025 Eskilstuna



FoU i Sörmland  
Drottninggatan 16 B  
632 17 Eskilstuna  
[www.fou.sormland.se](http://www.fou.sormland.se)

250213

# KORTVERSION AV RAPPORT 2025:3



## Kunskapsdriven verksamhetsutveckling inom socialtjänsten

Slutrapport 3

Marina Arkkukangas  
Sanna Tiikkaja



# Syfte med uppdraget

Det övergripande syftet med uppdraget var att ta fram en process/ett arbetsätt för utvecklings- och forskningsinitiativ i vård- och omsorgsförvaltningen. Intentionen med processen var att säkerställa att alla forskningsinitiativ kopplar an till uppsatta mål i vård- och omsorgsförvaltningen.

Sammanfattningsvis innebär uppdraget att effektivisera och strukturera forsknings- och utvecklingsarbetet inom vård- och omsorgsförvaltningen. Fokus ligger på att säkerställa att forskningsinitiativen är målinriktade, att det finns tydliga samarbetsformer med externa aktörer och att forskningsresultat hanteras och redovisas systematiskt. I uppdraget ingår till exempel att företräda Vård- och omsorgsförvaltningen i forskningsfrågor.

Efter denna slutrapportering har uppdraget förlängts i två år, för att ytterligare säkerställa processen och för att utveckla forskningsledarfunktionen inom vård- och omsorgsförvaltningen.

## Bakgrund

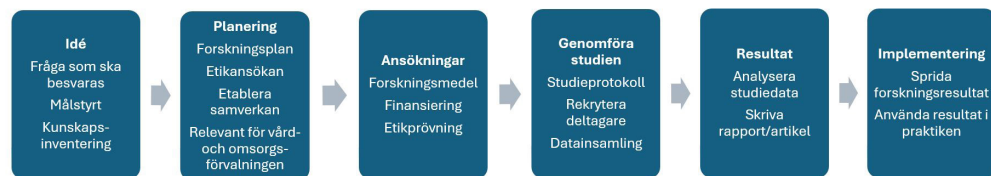
Ett kunskapsstyrt arbetssätt i socialtjänsten innebär bland annat att granska och utvärdera modeller, metoder och arbetssätt för att identifiera insatser som är effektiva, ineffektiva eller potentiellt skadliga för individer eller grupper. Detta arbetssätt betonas i den nya socialtjänstlagen som har fokus på att

socialtjänsten ska vara förebyggande, lättillgänglig och kunskapsbaserad.

För att förbättra det dagliga arbetet inom socialtjänsten krävs användning av olika former av kunskap, samtidigt som kompetensen hos medarbetare behöver stärkas. Integreringen av teori och praktik genom forskningsledare och en processmodell för kunskapsdriven verksamhetsutveckling kan bidra till en kunskapshöjning och en förebyggande, kunskapsbaserad socialtjänst.

## Forskningsledarnas funktion

En forskningsledare, med sin djupa metodkunskap, kan spela en avgörande roll i utvecklingen av en förebyggande och kunskapsbaserad socialtjänst. Genom att stödja förvaltningen och dess medarbetare i det kunskapsbaserade arbetet bidrar forskningsledarna även till en kunskapshöjning och till att ett vetenskapligt förhållningssätt används, när utvärderingar genomförs eller vid planering av nya forskningsinitiativ. (figur 1).



Figur 1

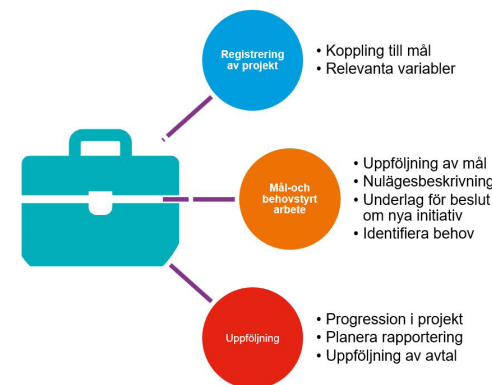
Forskningsledarna kan även möjliggöra en strukturerad uppföljning och analys av forskningsinitiativ, vilket ger underlag för att besvara de frågor som är mest relevanta för kommunens behov och prioriteringar, kopplat till nämndens uppsatta mål.

## Framarbetad modell

En interaktiv ansats kan beskriva arbetssättet som har använts för att involvera alla relevanta aktörer i processen (figur 2).

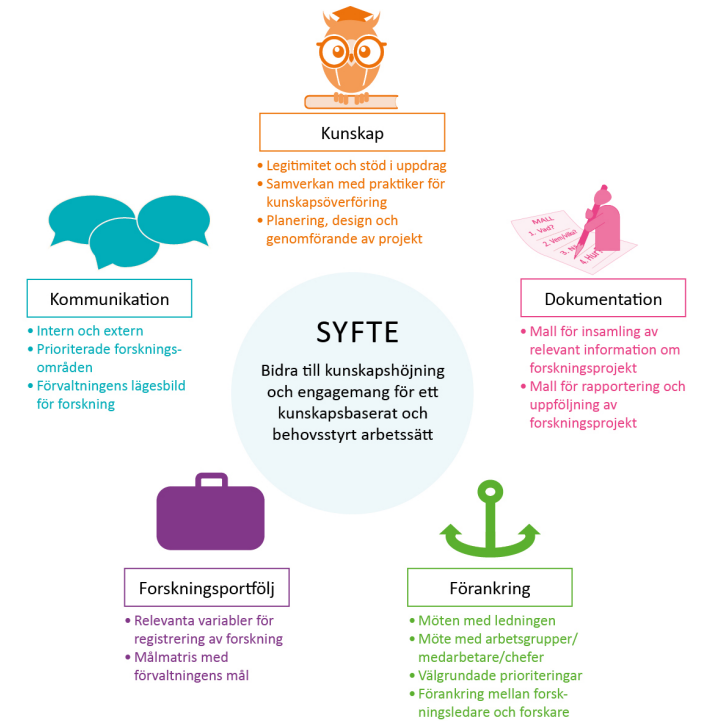
## Forskningsportfölj

Forskningsledarnas arbete har bidragit till utvecklingen av en forskningsportfölj som syftar till att kartlägga och samordna pågående forskningsinitiativ (figur 3).



Figur 3

## MODELL FÖR KUNSKAPSDRIVEN VERKSAMHETSUTVECKLING



Figur 2

I portföljen sammanställs alla relevanta uppgifter om den pågående forskningen, som ansvarig forskare, forskningshuvudman, etiskt tillstånd, mål, vad forskarna ska leverera till förvaltningen, exempelvis rapporter, presentationer, sammanfattningar eller artiklar, samt datum för detta. Ytterligare användningsområden är uppföljning och återkoppling till ledning och medarbetare samt externa samarbetsaktörer.